

PRESENTACIÓ



CAT / ESP

La ciutat de Vic, per la seva situació geogràfica i per la seva història, sempre ha estat un punt de trobada. Els mercats, característics de la nostra ciutat, han fet de Vic un espai d'intercanvi amb una personalitat molt marcada de capital. Vic és una ciutat acollidora, diversa, pròspera i viva.

L'Ajuntament és la institució més propera a la ciutadania i és un dels primers punts de contacte dels nouvinguts i nouvingudes amb la realitat de Vic i del seu entorn. És per aquest motiu que hem considerat molt oportú recollir informació d'utilitat en aquesta guia, que pretén ser una eina útil i concisa per trobar amb facilitat els recursos i les eines que la ciutat de Vic té a disposició dels ciutadans i ciutadanes.

Aquesta guia és, doncs, una mostra més de les accions que desenvolupa i promou l'Ajuntament de Vic per al benestar de totes les persones i per a la millora de tots els serveis adreçats a la ciutadania. Tot esperant que us sigui d'utilitat, només em resta donar-vos la benvinguda a Vic.

Josep M. Vila d'Abadal

Alcalde de Vic



PRESENTACIÓN



CAT / ESP

La ciudad de Vic, por su situación geográfica y por su historia, ha sido siempre un punto de encuentro. Los mercados, característicos de nuestra ciudad, han hecho de Vic un espacio de intercambio con una personalidad muy marcada de capital. Vic es una ciudad acogedora, diversa, próspera y viva.

El ayuntamiento es la institución más cercana a la ciudadanía y es uno de los primeros puntos de contacto de las personas recién llegadas con la realidad de Vic y de su entorno. Es por este motivo que hemos considerado oportuno recoger información de utilidad en esta guía, que pretende ser una herramienta útil y concisa para encontrar con facilidad los recursos y las herramientas que la ciudad de Vic pone a disposición de los ciudadanos y ciudadanas.

Esta guía es, por lo tanto, una muestra más de las acciones que desarrolla y promueve el Ayuntamiento de Vic para el bienestar de todas las personas y para la mejora de todos los servicios dirigidos a la ciudadanía. Esperando que os sea de utilidad, sólo me queda daros la bienvenida a Vic.

Josep M. Vila d'Abadal

Alcalde de Vic



INTRODUCCIÓ



CAT / ESP

La Guia d'Accollida de la ciutat de Vic, que teniu a les mans, només pretén un objectiu bàsic: que el procés d'incorporació de les persones nouvingudes a la societat vigatana es faci en les millors condicions possibles pel coneixement que tinguin de la realitat.

El conjunt de normes, costums, itineraris i manifestacions amb què es troba la persona o família estrangera, quan arriba a Vic, és immens, variat i suficientment complex perquè es faci necessari un document com aquesta guia de mà.

Aquesta guia serveix, sobretot, perquè cada lector/a pugui consultar quins són el conjunt de dispositius, serveis, equipaments, programes, entitats..., que configuren el teixit institucional i associatiu, que li poden donar suport o facilitar el procés de vinculació a la nova societat. També disposa del conjunt de normatives, costums i tradicions de les quals s'ha dotat la societat que l'acull i que ha de tenir en compte per a un millor grau de convivència ciutadana.

Vic, ciutat mil·lenària, expressió de catalanitat renovada, pretén des dels valors de ciutadania (equiparació de drets i deures) facilitar els processos d'integració de totes aquelles persones nouvingudes, que de ben segur poden contribuir al progrés, benestar, cohesió i convivència de la societat del futur. Aquesta guia és un instrument més al servei d'aquesta causa.

Joan López Carol

Regidor d'Acció Social i Ciutadania



INTRODUCCIÓN



CAT / ESP

La Guía de Acogida de la ciudad de Vic que tenéis en las manos, sólo pretende un objetivo básico: que el proceso de incorporación de las personas recién llegadas a la sociedad vigatana se lleve a cabo en las mejores condiciones posibles para el conocimiento que tengan de la realidad.

El conjunto de normas, costumbres, itinerarios y manifestaciones con las que se encuentra la persona o familia extranjera cuando llega a Vic es inmenso, variado y lo suficientemente complejo para que se haga necesario un documento como esta guía de mano.

Esta guía sirve, sobre todo, para que cada lector/a pueda consultar cuál es el conjunto de dispositivos, servicios, equipamientos, programas, entidades, etc., que configuran el tejido institucional y asociativo, que le pueden dar apoyo o facilitar el proceso de vinculación a la nueva sociedad. También dispone del conjunto de normativas, costumbres y tradiciones de las cuales se ha dotado la sociedad que lo acoge y que ha de tener en cuenta para un mejor grado de convivencia ciudadana.

Vic, ciudad milenaria, expresión de catalanidad renovada, pretende desde los valores de ciudadanía (equiparación de derechos y deberes) facilitar los procesos de integración de todas aquellas personas recién llegadas, que sin duda pueden contribuir al progreso, al bienestar, la cohesión y la convivencia de la sociedad del futuro. Esta guía es un instrumento más al servicio de esta causa.

Joan López Carol

Regidor de Acción Social y Ciudadanía



OFICINA MUNICIPAL D'ACOLLIDA



CAT / ESP

L'Oficina Municipal d'Accollida, és el servei de recepció i accollida de l'Ajuntament de Vic, destinat a totes les persones novingudes que arriben a la ciutat. L'Oficina informa sobre serveis i recursos de la ciutat i sobre aspectes culturals i de funcionament del país.

Des de l'Oficina Municipal d'Accollida s'ofereix:

- 1/ Informació i formació sobre aspectes de la ciutat i del país, a través de:
 - Atenció individualitzada
 - Sessions informatives d'acollida
 - Tallers de coneixement de l'entorn
- 2/ Tramitació del primer empadronament
- 3/ Tramitació d'informes d'arrelament social

Lloc on heu d'adreçar-vos:

Oficina Municipal d'Accollida

Edifici el Sucre

C. de la Llotja, 1, 2^a planta

Tel. 93 702 72 82

De dilluns a dijous de 10.00 a 13.00h

Dilluns i dijous de 16.00 a 18.00h

A/e. oficinaacollida@vic.cat



OFICINA MUNICIPAL DE ACOGIDA



CAT / ESP

La Oficina Municipal de Acogida, es el servicio de recepción y acogida del Ayuntamiento de Vic, destinado a todas las personas recién llegadas a la ciudad.

La Oficina informa sobre servicios y recursos de la ciudad y sobre aspectos culturales y de funcionamiento del país.

Desde la Oficina Municipal de Acogida se ofrece:

1/ Información y formación sobre aspectos de la ciudad y del país, a través de:

- Atención individualizada
- Sesiones informativas de acogida
- Talleres de conocimiento del entorno

2/ Tramitación del primer empadronamiento

3/ Tramitación de informes de arraigo social

Lugar al que dirigirse:

Oficina Municipal de Acogida

Edificio el Sucre

C. de la Llotja, 1, 2ª planta

Tel. 93 702 72 82

De lunes a jueves de 10.00 a 13.00h

Lunes y jueves de 16.00 a 18.00h

A/e. oficinaacollida@vic.cat



SERVEIS SOCIALS



CAT / ESP

Els Serveis Socials d'Atenció Primària constitueixen el punt d'accés al Sistema Català de Serveis Socials i als programes, serveis i prestacions socials promoguts per l'Ajuntament de Vic. Els seus equips porten a terme funcions de detecció, de prevenció i d'intervenció en situacions de dificultat, així com informació, orientació i assessorament.

Per realitzar qualsevol tràmit és necessari estar empadronat.

Llocs on heu d'adreçar-vos:

2 Serveis Socials Bàsics Nord i Centre

C. Jacint Verdaguer, 3

Tel. 93 885 25 52

Horari d'atenció al públic:

De dilluns a divendres, de 9.00 a 14.00 h

3 Serveis Socials Bàsics Sud

C. Virrei Avilés, 34

Tel. 93 883 67 76

Horari d'atenció al públic:

De dilluns a divendres, de 9.00 a 14.00 h



SERVICIOS SOCIALES



CAT / ESP

Los Servicios Sociales de Atención Primaria constituyen el punto de acceso al Sistema Catalán de Servicios Sociales y a los programas, servicios y prestaciones sociales promovidos por el Ayuntamiento de Vic. Sus equipos llevan a cabo funciones de detección, prevención e intervención en situaciones de dificultad, así como información, orientación y asesoramiento. Para realizar cualquier trámite es necesario estar empadronado.

Lugares a los que dirigirse:

2 Servicios Sociales Básicos Norte y Centro

C. Jacint Verdaguer, 3
Tel. 93 885 25 52
Horario de atención al público:
De lunes a viernes, de 9.00 a 14.00 h

3 Servicios Sociales Básicos Sur

C. Virrei Avilés, 34
Tel. 93 883 67 76
Horario de atención al público:
De lunes a viernes, de 9.00 a 14.00 h



SERVEIS JURÍDICS I D'ESTRANGERIA



CAT / ESP

A Vic, hi ha dues oficines per resoldre dubtes sobre la gestió de la documentació en matèria d'estrangeria, així com informació i tramitació en general: permisos de residència, autorització de treball, etc. Són serveis gratuïts. Segons els tràmits que s'hagin de fer ja us informaran sobre la documentació necessària.

Llocs on heu d'adreçar-vos:

4 CCOO.CITE (Centre d'Informació al Treballador Estranger)

Pl. Lluís Companys, 3, baixos

Tel. 93 889 14 11

Horari d'atenció al públic (hores concertades):

De dilluns a divendres de 10.00 a 13.00 h

De dilluns a dijous de 16.00 a 20.00 h

5 UGT. AMIC (Associació d'Ajuda Mútua als Immigrants a Catalunya)

Pl. Osona, 4, 1r pis

Tel. 93 889 55 90

Horari d'atenció al públic:

Dilluns, de 10.00 h a 13.00 h

Dimecres i dijous, d'10.30 a 13.30 h

Dilluns, dimarts i dimecres, de 16.00 h a 19.00 h



SERVICIOS JURÍDICOS Y DE EXTRANJERÍA



CAT / ESP

En Vic, hay dos oficinas para resolver dudas sobre la gestión de la documentación en materia de extranjería, así como información y tramitación en general: permisos de residencia, autorización de trabajo, etc. Son servicios gratuitos.

Según los trámites que se tengan que hacer se recibirá información sobre la documentación necesaria.

Lugares a los que dirigirse:

4 CCOO.CITE (Centro de Información al Trabajador Extranjero)

Pl. Lluís Companys, 3, bajos

Tel. 93 889 14 11

Horario de atención al público (horas concertadas):

De lunes a viernes de 10.00 a 13.00 h

De lunes a jueves de 16.00 a 20.00 h

5 UGT. AMIC (Asociación de Ayuda Mutua a los Inmigrantes en Cataluña)

Pl. Osona, 4, 1º piso

Tel. 93 889 55 90

Horario de atención al público:

Lunes, de 10.00 h a 13.00 h

Miércoles y jueves, d'10.30 a 13.30 h

Lunes, martes y miércoles, de 16.00 h a 19.00 h



TREBALL



CAT / ESP

A Catalunya poden treballar totes les persones d'edats entre 16 i 65 anys. Les persones estrangeres no comunitàries necessiten permís de treball. Si podeu treballar, a Vic hi ha quatre serveis per buscar feina, rebre orientació laboral, conèixer els cursos de formació ocupacional, crear empresa, etc.

Llocs on heu d'adreçar-vos:

6 Servei d'Ocupació de Catalunya OTG (Oficina de Treball de la Generalitat)

C. Ramon Sala i Saçala, s/n
Tel. 93 889 27 67
Horari d'atenció al públic:
De dilluns a divendres, de 8.15 a 13.30 h

7 SLO (Servei Local d'Ocupació de l'Ajuntament de Vic)

Pl. Don Miquel de Clariana, 3
Tel. 93 889 34 76
Horari d'atenció al públic:
A hores convingudes

7 ERO (Espai de Recerca d'Ocupació)

Pl. Don Miquel de Clariana, 3
Tel. 93 889 34 76
Horari d'atenció al públic:
Dilluns i divendres, de 9.00 a 13.00 h

8 Ajuntament de Vic (IMPE Vic – Institut Municipal de Promoció i Economia – Emprenadors)

Edifici el Sucre

C. Historiador Ramon d'Abadal i Vinyals, 5, 2^a planta
Tel. 93 883 31 00
Horari d'atenció al públic:
De dilluns a divendres, de 8.30 a 15 h
De dilluns a dijous, de 16.30 a 19 h



TRABAJO



CAT / ESP

En Cataluña pueden trabajar todas las personas de edades entre 16 y 65 años. Las personas extranjeras no comunitarias necesitan un permiso de trabajo. Si podéis trabajar, en Vic hay cuatro servicios para buscar trabajo, recibir orientación laboral, conocer los cursos de formación ocupacional, crear empresa, etc.

Lugares a los que dirigirse:

6 Servicio de Ocupación de Cataluña OTG (Oficina de Trabajo de la Generalitat)

C. Ramon Sala i Saçala, s/n

Tel. 93 889 27 67

Horario de atención al público:

De lunes a viernes, de 8.15 a 13.30 h

7 SLO (Servicio Local de Ocupación del Ayuntamiento de Vic)

Pl. Don Miquel de Clariana, 3

Tel. 93 889 34 76

Horario de atención al público:

A horas convenidas

7 ERO (Espacio de Búsqueda de Ocupación)

Pl. Don Miquel de Clariana, 3

Tel. 93 889 34 76

Horario de atención al público:

Lunes y viernes, de 9.00 a 13.00 h

8 Ayuntamiento de Vic (IMPE Vic – Instituto Municipal de Promoción y Economía – Emprendedores)

Edificio el Sucre

C. Historiador Ramon d'Abadal i

Vinyals, 5, 2ª planta

Tel. 93 883 31 00

Horario de atención al público:

De lunes a viernes, de 8:30 a 15:00h

De lunes a jueves, de 16:30 a 19:00h



HABITATGE



CAT / ESP

A Vic us podeu informar sobre el lloguer, venda i compra d'habitatges en diferents serveis:

1/ L'Oficina d'Habitatge de l'Ajuntament de Vic us donarà informació i orientació en matèria d'habitatge de forma gratuïta. Els serveis que ofereix són:

- Borsa d'habitatge
- Assessorament
- Tràmit d'ajuts al lloguer, estatals i de la Generalitat.

2/ Les immobiliàries són empreses privades que gestionen aquests serveis.

3/ També podeu consultar la borsa d'habitatge de la premsa comarcal i dels diaris gratuïts que trobareu a diferents establiments del municipi.

Lloc on heu d'adreçar-vos:

Oficina d'Habitatge

Pl. Santa Eulàlia , 1 baixos

Tel. 93 702 72 52

Horari d'atenció al públic:

De dilluns a divendres, de 10.00 a 14.00 h

Dilluns, de 17.00 a 19.30 h



VIVIENDA



CAT / ESP

En Vic se puede encontrar información sobre el alquiler, venta y compra de viviendas en diferentes servicios:

1/ La Oficina de Vivienda del Ayuntamiento de Vic ofrece información y orientación en materia de vivienda de forma gratuita. Los servicios que ofrece son:

— Bolsa de vivienda

— Asesoramiento

— Trámite de ayudas para el alquiler, estatales y de la Generalitat.

2/ Las inmobiliarias son empresas privadas que gestionan estos servicios.

3/ También se puede consultar la bolsa de vivienda de la prensa comarcal y de los diarios gratuitos que se encuentran en diferentes establecimientos del municipio.

Lugar al que dirigirse:

Oficina de Vivienda

Pl. Santa Eulàlia , 1 baixos

Tel. 93 702 72 52

Horario de atención al público:

De lunes a viernes, de 10:00 a 14:00h

Lunes, de 17:00 a 19:30h



Lugar al que dirigirse:

10 Oficina de Turismo del Ayuntamiento

C. de la ciutat, 4

Tel. 93 886 20 91

Horario de atención al público:

De lunes a viernes, de 10:00 a 14:00h y de 16:00 a 20:00h

Sábado, de 9:30 a 14:00h y de 16:00 a 19:00h

Domingo, de 10:00 a 13:30h, y festivos, de 10:00 a 13:00h

Para más información ver la página www.vic.cat



Guia d'Acollida de Vic

INFORMACIÓ GENERAL



CAT / ESP

Vic, és la capital de la comarca d'Osona, que al mateix temps forma part de la província de Barcelona. Està situada al nord-est de Catalunya, a 69 km de Barcelona. Té una extensió de 30,92 km² i més de 40.000 habitants.

Actualment, les explotacions ramaderes i les indústries de transformació del sector primari, conjuntament amb el sector comercial i de serveis, que es manté en constant progressió, són la major font econòmica de la ciutat i comarca.

L'educació i la cultura són molt importants a la nostra ciutat. A Vic hi ha la Universitat, l'Institut del Teatre, el Conservatori de Música, l'Orquestra de Cambra, l'Escola d'Art, el Museu d'Art Medieval, el Museu Episcopal, el Museu de l'Art de la Pell i un gran ventall d'institucions i entitats dedicades a la formació i promoció cultural.

Un dels factors clau en la dinamització de la ciutat és l'organització de fires i mercats, de les quals al llarg de l'any hi ha una gran varietat. Cada dimarts i dissabte es fa el mercat setmanal a la plaça Major i diumenge el mercat dels sentits al Psg. de la Generalitat; a banda, cada any s'organitza el Mercat del Ram, Vicantic, el Mercat de Música Viva, la Mostra Gastronòmica, el Mercat Medieval, etc.

Per conèixer millor la història i patrimoni cultural de la ciutat, podeu informar-vos a l'Oficina de Turisme de l'Ajuntament.



Ajuntament de Vic

Lloc on heu d'adreçar-vos:

10 Oficina de Turisme de l'Ajuntament

C. de la ciutat, 4

Tel. 93 886 20 91

Horari d'atenció al públic:

De dilluns a divendres, de 10.00 a 14.00 h i de 16.00 a 20.00 h

Dissabte, de 9.30 a 14.00 h i de 16.00 a 19.00 h

Diumenge, de 10.00 a 13.30 h, i festius, de 10.00 a 13.00 h

També us podeu informar a www.vic.cat



Guía de Acogida de Vic

INFORMACIÓN GENERAL



CAT / ESP

Vic, es la capital de la comarca de Osona, que al mismo tiempo forma parte de la provincia de Barcelona. Está situada al nordeste de Cataluña, a 69 km de Barcelona. Tiene una extensión de 30,92 km² y más de 40.000 habitantes.

Actualmente, las explotaciones ganaderas y las industrias de transformación del sector primario, junto al sector comercial y de servicios, que se mantiene en constante progresión, son la mayor fuente económica de la ciudad y de la comarca.

La educación y la cultura son muy importantes en nuestra ciudad. En Vic se encuentra la Universidad, el Instituto del Teatro, el Conservatorio de Música, la Orquesta de Cámara, la Escuela de Arte, el Museo de Arte Medieval, el Museo Episcopal, el Museo del Arte de la Piel y un gran abanico de instituciones y entidades dedicadas a la formación y la promoción cultural.

Uno de los factores clave en la dinamización de la ciudad es la organización de ferias y mercados, de las cuales a lo largo del año hay una gran variedad. Cada martes y sábado se lleva a cabo el mercado semanal en la plaza Mayor y el domingo el mercado de los sentidos en el Paseo de la Generalitat; además, cada año se organiza el Mercado del Ramo, Vicantic (feria de antigüedades), el Mercado de Música Viva, la Muestra Gastronómica, el Mercado Medieval, etc.

Para conocer mejor la historia y el patrimonio cultural de la ciudad, podéis informaros en la Oficina de Turismo del Ayuntamiento.



Lugar al que dirigirse:

8 Oficina Municipal de Acogida (Para primeros empadronamientos)

Edificio el Sucre

C. de la Llotja, 1, 2ª planta

Tel. 93 702 72 82

Horario de atención al público:

De lunes a jueves, de 10:00 a 13:00h

Lunes y jueves, de 16:00 a 18:00h

A/e. oficinaacollida@vic.cat

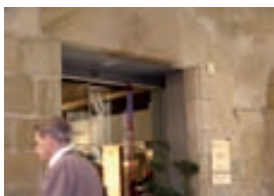
1 Departamento de Estadística (Para padrón continuo)

C. de la Ciutat, 1

Tel. 93 886 21 00

Horario de atención al público:

De lunes a viernes, de 9:00 a 14:30h



PADRÓ MUNICIPAL



CAT / ESP

El padró municipal és el registre administratiu on consten els veïns i veïnes del municipi. S'han d'inscriure al padró municipal de Vic totes les persones que hi resideixen de forma habitual. És un tràmit gratuït.

Estar inscrit al padró serveix per justificar la residència habitual al municipi. També és necessari per poder demanar altres documents oficials (targeta individual sanitària, escolarització dels menors, etc.).

És un deure dels ciutadans i ciutadanes notificar qualsevol canvi en les dades del padró. Les persones estrangeres no comunitàries amb permís de residència temporal, han de renovar el padró cada dos anys, si no, seran donades de baixa; l'Ajuntament enviarà una notificació per escrit per tal de recorda'ls-hi.

Documentació necessària

— Document nacional d'identitat (DNI), permís de conduir (nacionals i comunitàris), permís de residència (NIE), passaport o targeta d'identitat vigent (ciutadans de la UE).

— Contracte d'arrendament d'habitatge (en els casos de lloguer), acompanyat del justificant del dipòsit de fiança de l'INCASOL, o títol de propietat d'habitatge a favor de la persona sol·licitant (en els casos de propietat)

— Cèdula d'habitabilitat.

Per fer aquest tràmit, els/les menors d'edat i les persones incapacitades legalment han de venir acompanyats/dels tutors legals.

— Document nacional d'identitat (DNI). Menors fins als 14 anys, llibre de família o certificat de naixement.

— En cas de separació dels progenitors, la sentència de separació on s'especifica la custòdia del/de la menor.



Llocs on heu d'adreçar-vos:

8 Oficina Municipal d'Acollida (Per primers empadronaments)

Edifici el Sucre

C. de la Llotja, 1, 2^a planta

Tel. 93 702 72 82

Horari d'atenció al públic:

De dilluns a dijous, de 10.00 a 13.00 h.

Dilluns i dijous, de 16.00 a 18.00 h

A/e. oficinaacollida@vic.cat

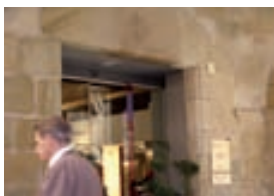
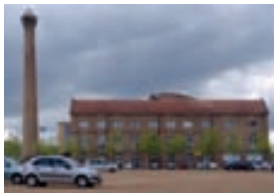
1 Departament d'Estadística (Per padró continu)

C. de la Ciutat, 1

Tel. 93 886 21 00

Horari d'atenció al públic:

De dilluns a divendres, de 9.00 a 14.30 h



PADRÓN MUNICIPAL



CAT / ESP

El padrón municipal es el registro administrativo en el que constan los vecinos y vecinas del municipio. Se han de inscribir en el padrón municipal de Vic todas las personas que residen en el municipio de forma habitual. Es un trámite gratuito. Estar inscrito en el padrón sirve para justificar la residencia habitual en el municipio. También es necesario para poder solicitar otros documentos oficiales (tarjeta individual sanitaria, escolarización de los menores, etc.).

Es un deber de los ciudadanos y ciudadanas notificar cualquier cambio en los datos del padrón. Las personas extranjeras no comunitarias con permiso de residencia temporal, han de renovar el padrón cada dos años, de lo contrario, serán dadas de baja; el Ayuntamiento enviará una notificación por escrito con el objeto de recordárselo.

Documentación necesaria

- Documento nacional de identidad (DNI), permiso de conducir (nacionales y comunitarios), permiso de residencia (NIE), pasaporte o documento de identidad vigente (ciudadanos de la UE).
- Contrato de arrendamiento de vivienda (en los casos de alquiler), acompañado por el justificante del depósito de fianza del INCASOL, o título de propiedad de la vivienda a favor de la persona solicitante (en los casos de propiedad).
- Cédula de habitabilidad.

Para llevar a cabo este trámite, los/las menores de edad y las personas incapacitadas legalmente han de venir acompañadas de los tutores legales.

- Documento nacional de identidad (DNI). Menores hasta los 14 años, libro de familia o certificado de nacimiento.
- En caso de separación de los progenitores, la sentencia de separación en la que se especifica la custodia del/de la menor.



Lugares a los que dirigirse:

12 CAP Vic Nord

Pl. Divina Pastora, 6
Tel. 93 889 02 22

13 CAP El Remei

P.º Pla del Remei, 10-12
Tel. 93 883 34 43

14 Hospital General de Vic

C. Francesc Pla "El Vigatà", s/n
Tel. 93 889 11 11

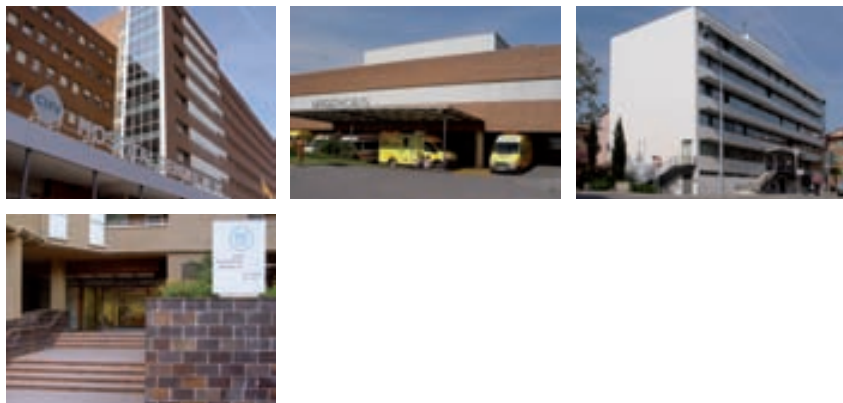
Sanitat Respon (Sanidad Responde)

Para cualquier duda relacionada con la sanidad y/o la salud.

Tel. 902 11 14 44

Horario de atención al público:

24 horas al día, 365 días al año.



SANITAT



CAT / ESP

El CAP (Centre d'Atenció Primària) és on heu d'anar sempre que tingueu un problema de salut.

Perquè us atengui la xarxa pública sanitària cal tenir la targeta individual sanitària (TIS). Després de tramitar-vos la TIS, al CAP us assignaran un equip sanitari. Perquè us atengui el personal mèdic sempre heu de demanar hora, bé trucant als telèfons de contacte o anant al mateix centre sanitari.

En cas d'urgències mèdiques, de dilluns a divendres, de 8.00 a 21.00 h, i dissabte, de 8.00 a 15.00 h, heu d'anar als CAP, i de nit o festius truqueu al 061.

Documentació necessària per fer la targeta individual sanitària

- Permís de residència o passaport (persones no comunitàries) o la targeta d'identitat vigent (persones comunitàries)
- Els/Les menors d'edat és necessari que duguin el llibre de família o un document similar acreditatiu i que vagin acompanyats d'un adult.
- Volant d'empadronament original, vigent i individual.
- Els residents comunitaris han de portar TIS europea del país d'origen, o bé, una carta dels serveis socials del país d'origen acreditant que tenen o no cobertura sanitària.



Llocs on heu d'adreçar-vos:

12 CAP Vic Nord

Pl. Divina Pastora, 6
Tel. 93 889 02 22

13 CAP El Remei

Ptge. Pla del Remei, 10-12
Tel. 93 883 34 43

14 Hospital General de Vic

C. Francesc Pla "El Vigatà", s/n
Tel. 93 889 11 11

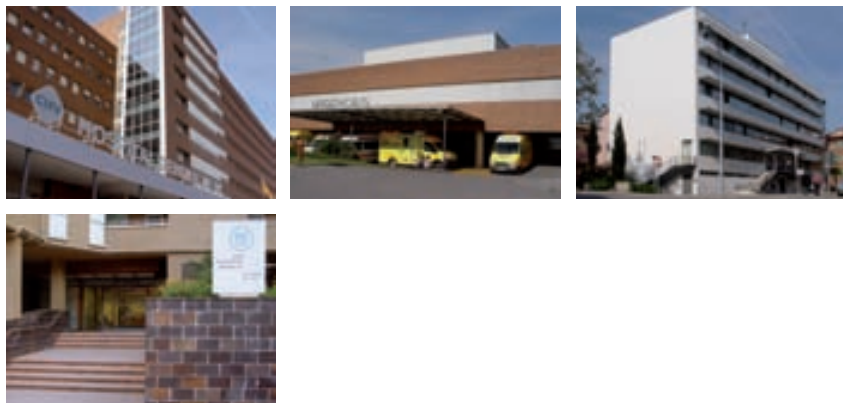
Sanitat Respon

Per qualsevol dubte relacionat amb la sanitat i/o la salut.

Tel. 902 11 14 44

Horari d'atenció al públic:

Les 24 hores dels 365 dies de l'any.



SANIDAD



CAT / ESP

El CAP (Centro de Atención Primaria) es donde hay que dirigirse en caso de problemas de salud.

Para que recibir atención por parte de la red pública sanitaria es necesario poseer la tarjeta individual sanitaria (TIS). Una vez tramitada la TIS, en el CAP se asignará un equipo sanitario. Para ser atendido por el personal médico siempre hay que pedir hora, llamando a los teléfonos de contacto o bien dirigiéndose al mismo centro sanitario.

En caso de urgencias médicas, de lunes a viernes, de 8:00 a 21:00h, y los sábados, de 8:00 a 15:00h, hay que ir a los CAP, de noche o días festivos hay que llamar al 061.

Documentación necesaria para hacer la tarjeta individual sanitaria

- Permiso de residencia o pasaporte (personas no comunitarias) o el documento de identidad vigente (personas comunitarias)
- Los/Las menores de edad es necesario que lleven el libro de familia o un documento similar acreditativo y que vayan acompañados de un adulto.
- Volante de empadronamiento original, vigente e individual.
- Los residentes comunitarios han de llevar la TIS europea del país de origen, o bien, una carta de los servicios sociales del país de origen que acredite la posesión o no de la cobertura sanitaria.



Lugares a los que dirigirse:

15 Centro de Normalización Lingüística de Osona (CNLO)

C. Pla de Balenyà, 30-32, 08500 Vic

Tel. 93 886 65 88

Horario de atención al público:

De lunes a viernes, de 9:00 a 14:00h

De lunes a jueves, de 16:00 a 19:00h

16 Centro de Formación de personas Adultas Miquel Martí i Pol

Hotel d'Entitats, entrada Balmes

Tel. 93 885 53 71

Horario de atención al público:

Martes y jueves, de 11:00 a 12:00h, y martes, de 19:00 a 21:00h

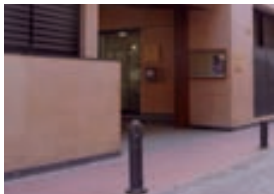
Av. Montseny, 16

Tel. 93 885 17 77

Horario de atención al público:

Miércoles y viernes, de 9:00 a 12:00h

De lunes a viernes, de 16:00 a 21:00h



LLENGUA



CAT / ESP

El català és la llengua pròpia de Catalunya, juntament amb el castellà és la llengua oficial al nostre país.

Aprendre el català ajuda a integrar-se a la societat d'acollida, a trobar feina i a relacionar-se amb altres persones.

El Centre de Normalització Lingüística d'Osona (CNLO), ofereix:

1/ Cursos de català per a persones adultes.

2/ El programa de Voluntariat Lingüístic, que facilita que persones que habitualment parlen català es trobin amb persones que volen practicar-lo i conversin en un ambient real i distès.

3/ Una aula d'autoaprenentatge de català amb suport informàtic i diversos materials que permeten aprendre la llengua al ritme de cadascú.

El Centre de Formació de persones Adultes Miquel Martí i Pol, ofereix:

1/ GES (Graduat en Ensenyament Secundari).

2/ Preparació per a les proves d'accés a cicles formatius de grau mitjà, cicles formatius de grau superior i per a les proves per a majors de 25 anys.

3/ Lectura i escriptura.

4/ Cursos diversos, com informàtica, acollida lingüística i iniciació a l'anglès. Aquests cursos poden anar variant cada curs escolar.



Llocs on heu d'adreçar-vos:

15 Centre de Normalització Lingüística d'Osona (CNLO)

C. Pla de Balenyà, 30-32, 08500 Vic

Tel. 93 886 65 88

Horari d'atenció al públic:

De dilluns a divendres, de 9.00 a 14.00 h

De dilluns a dijous, de 16.00 a 19.00 h

16 Centre de Formació de persones Adultes Miquel Martí i Pol

Hotel d'Entitats, entrada Balmes

Tel. 93 885 53 71

Horari d'atenció al públic:

Dimarts i dijous, d'11.00 a 12.00 h, i dimarts, de 19.00 a 21.00 h

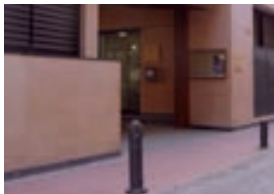
Av. Montseny, 16

Tel. 93 885 17 77

Horari d'atenció al públic:

Dimecres i divendres, de 9.00 a 12.00 h

Dilluns a divendres, de 16.00 a 21.00 h



LENGUA



CAT / ESP

El catalán es la lengua propia de Cataluña, junto al castellano es la lengua oficial de nuestro país.

Aprender catalán ayuda a integrarse en la sociedad de acogida, a encontrar trabajo y a relacionarse con otras personas.

El Centro de Normalización Lingüística de Osona (CNLO), ofrece:

1/ Cursos de catalán para personas adultas.

2/ El programa de Voluntariado Lingüístico, que facilita que personas que habitualmente hablan catalán se encuentren con personas que desean practicarlo y conversen en un ambiente real y distendido.

3/ Un aula de autoaprendizaje de catalán con soporte informático y diferentes materiales que permiten aprender la lengua al ritmo de cada uno.

El Centro de Formación de personas Adultas Miquel Martí i Pol, ofrece:

1/ GES (Graduado de Educación Secundaria).

2/ Preparación para pruebas de acceso a ciclos formativos de grado medio, ciclos formativos de grado superior y pruebas para mayores de 25 años.

3/ Lectura y escritura.

4/ Varios cursos, como informática, acogida lingüística e iniciación al inglés. Estos cursos pueden ir variando cada año escolar.



Lugares a los que dirigirse:

17 Cruz Roja

C. Dr. Junyent, 3, 08500 Vic

Tel. 93 885 62 62

Horario de atención al público:

De lunes a viernes, de 9:00 a 14:00h

De lunes a jueves, de 15:00 a 18:00h

18 Càritas Arxiprestal

C. Sant Just, 3, 08500 Vic

Tel. 93 885 16 42

Horario de atención al público:

De lunes a viernes, de 10:00 a 13:00h y de 15:00 a 18:00h



ENTITATS DE SUPORT



CAT / ESP

A Vic hi ha diferents entitats que ofereixen suport en el procés d'acomodació a la ciutat, si s'escau.

Creu Roja us ofereix:

1/ **Accollida.** Informa les persones nouvingudes dels serveis que hi ha a la ciutat i, si cal, en fa la derivació.

2/ **Formació.** Organitza classes de català, adreçades a persones que no hagin pogut anar al Centre de Normalització Lingüística d'Osona.

3/ **Treball.** El Projecte PEMO s'ha creat per donar suport en la recerca d'ocupació a persones immigrades.

Càritas us ofereix:

1/ **Formació,** a un nivell molt bàsic i inicial, en habilitats laborals i en llengua catalana. La programació de cursos és variable.

2/ **Informació i orientació** dels recursos de la ciutat o del procés que s'ha de seguir en cada cas o situació.

3/ **Suport** en les situacions de necessitat, després del diagnòstic i valoració del cas, sempre dins de les possibilitats de l'entitat, per aconseguir la inserció social i laboral de la persona.



Llocs on heu d'adreçar-vos:

17 Creu Roja

C. Dr. Junyent, 3, 08500 Vic

Tel. 93 885 62 62

Horari d'atenció al públic:

De dilluns a divendres, de 9.00 a 14.00 h

De dilluns a dijous, de 15.00 a 18.00 h

18 Càritas Arxiprestal

C. Sant Just, 3, 08500 Vic

Tel. 93 885 16 42

Horari d'atenció al públic:

De dilluns a divendres, de 10.00 a 13.00 h i de 15.00 a 18.00 h



ENTIDADES DE APOYO



CAT / ESP

En Vic hay diferentes entidades que ofrecen apoyo en el proceso de instalación en la ciudad, si fuera necesario.

Cruz Roja ofrece:

- 1/ **Acogida.** Informa a las personas recién llegadas de los servicios que hay en la ciudad y, si es necesario, realiza la derivación.
- 2/ **Formación.** Organiza clases de catalán dirigidas a personas que no hayan podido ir al Centro de Normalización Lingüística de Osona.
- 3/ **Trabajo.** El Proyecto PEMO se ha creado para ofrecer apoyo en la búsqueda de empleo para personas inmigradas.

Càritas ofrece:

- 1/ **Formación,** a nivel muy básico e inicial, en habilidades laborales y en lengua catalana. La programación de cursos es variable.
- 2/ **Información y orientación** de los recursos de la ciudad o del proceso que se ha de seguir en cada caso o situación.
- 3/ **Apoyo** en las situaciones de necesidad, tras el diagnóstico y valoración del caso, siempre dentro de las posibilidades de la entidad, para conseguir la inserción social y laboral de la persona.



Para más información:

19 Transporte urbano

Estación de autobuses

C. Pare Gallissà, 4

Tel. 93 889 19 17

Horario de atención al público:

De lunes a sábado, de 8:00 a 13:00h

Autobús urbano

Tel. 93 889 25 77 / 93 889 12 44

www.ostonabus.com

19 Eixbús Gerona-Lérida

Tel. 93 889 25 77

20 Taxis

Taxi Vic

Tel. 902 481 212

Radio Taxi Vic

Tel. 93 885 50 00

8 Bici Vic

Departamento de Medio Ambiente del Ayuntamiento de Vic

Edificio el Sucre

C. Historiador Ramon d'Abadal i de
Vinyals, 5, 2º planta

Tel. 93 702 72 83

20 Estación de Tren

Pl. de l'Estació

Tel. de RENFE: 902 240 202

TRANSPORTS I SERVEIS



CAT / ESP

La ciutat té una xarxa de transport diversa:

- Cinc línies de transport urbà, que funcionen cada dia de les 6.45 del matí a les 21.45 h del vespre, excepte els dies festius. Aquest arriba a Gurb i Calldetenes.
- Línies d'autocars que arriben als diferents pobles de la comarca
- L'eixbús que va a Girona i Lleida
- Un servei de taxis.

El Bici Vic:

Des de l'Ajuntament de Vic, es posa a disposició de la ciutadania un servei gratuït de préstec de bicicletes: el Bici Vic.

Tren de rodalies:

La ciutat té una estació de tren per on passa la línia de rodalies Vic-Barcelona i la línia Vic- Puigcerdà.



Per a més informació:

19 Transport urbà

Estació d'autobusos

C. Pare Gallissà, 4

Tel. 93 889 19 17

Horari d'atenció al públic:

De dilluns a dissabte, de 8.00 a 13.00 h

Autobús urbà

Tel. 93 889 25 77 / 93 889 12 44

www.oonabus.com

19 Eixbús Girona-Lleida

Tel. 93 889 25 77

20 Taxis

Taxi Vic

Tel. 902 481 212

Ràdio Taxi Vic

Tel. 93 885 50 00

8 Bici Vic

Departament de Medi Ambient de l'Ajuntament de Vic

Edifici el Sucre

C. Historiador Ramon d'Abadal i de

Vinyals, 5, 2ª planta

Tel. 93 702 72 83

20 Estació de Tren

Pl. de l'Estació

Tel. de RENFE: 902 240 202



Guía de Acogida de Vic

TRANSPORTES Y SERVICIOS



CAT / ESP

La ciudad tiene una red de transporte diversa:

— Cinco líneas de transporte urbano, que funcionan cada día desde las 6:45 de la mañana hasta las 21:45h de la noche, excepto los días festivos. Llegan a Gurb y Calldetenes.

— Líneas de autocares que llegan a los diferentes pueblos de la comarca

— El eixbús que va a Gerona y Lérida

— Un servicio de taxis.

El Bici Vic:

Desde el Ayuntamiento de Vic, se pone a disposición de la ciudadanía un servicio gratuito de préstamo de bicicletas: el Bici Vic.

Tren de cercanías:

La ciudad tiene una estación de tren por la que pasa la línea de cercanías Vic-Barcelona y la línea Vic- Puigcerdà.



Lugar al que dirigirse:

7 OME (Oficina Municipal de Escolarización)

Pl. Don Miquel de Clariana, 3

Tel. 93 889 34 76

Horario de atención al público:

Martes y jueves, de 10:00 a 14:00h



EDUCACIÓ



CAT / ESP

A Catalunya l'escolarització és obligatòria per a totes aquelles persones que hi viuen, des de sis anys fins a setze anys, però és molt important que els infants vagin a l'escola a partir de tres anys per adquirir hàbits socials i educatius. De la mateixa manera és recomanat que dels 0 als 3 anys vagin a les escoles bressol. La llengua catalana és la llengua utilitzada en l'ensenyament escolar.

El sistema educatiu està organitzat en diferents etapes: primer cicle d'educació infantil (0–3 anys), segon cicle d'educació infantil (3–6 anys), educació primària (6–12 anys), educació secundària (12–16 anys), batxillerat (16–18 anys), formació professional i educació universitària.

Per escolaritzar els fills i filles, en el període ordinari, cal fer la preinscripció i després la matriculació, als centres educatius o a l'Oficina Municipal d'Escolarització (OME). Pels alumnes que arriben durant el curs, cal adreçar-se a l'OME, on se'ls atindrà i derivarà segons el cas.

Vic té vuit llars infantils, dotze centres d'educació infantil i primària i vuit centres d'educació secundària.

Documentació necessària per fer la preinscripció

- DNI, NIE, passaport del pare, mare i l'alumne
- Llibre de família o certificat de naixement de l'alumne
- Certificat de convivència
- Carnet de vacunes de l'alumne
- Targeta individual sanitària de l'alumne



Lloc on heu d'adreçar-vos:

7 OME (Oficina Municipal d'Escolarització)

Pl. Don Miquel de Clariana, 3

Tel. 93 889 34 76

Horari d'atenció al públic:

Dimarts i dijous, de 10.00 a 14.00 h



EDUCACIÓN



CAT / ESP

En Cataluña la escolarización es obligatoria para todas aquellas personas que viven aquí, desde los seis hasta los dieciséis años, pero es muy importante que los niños vayan a la escuela a partir de los tres años para adquirir hábitos sociales y educativos. De la misma forma, se recomienda que desde los 0 a los 3 años vayan a los jardines de infancia.

La lengua catalana es la lengua utilizada en la enseñanza escolar.

El sistema educativo está organizado en diferentes etapas: primer ciclo de educación infantil (0-3 años), segundo ciclo de educación infantil (3-6 años), educación primaria (6-12 años), educación secundaria (12-16 años), bachillerato (16-18 años), formación profesional y educación universitaria.

Para escolarizar a los hijos e hijas, en el periodo ordinario, es necesario hacer la preinscripción y después la matriculación, en los centros educativos o en la Oficina Municipal de Escolarización (OME). Para los alumnos que llegan durante el curso, es necesario dirigirse a la OME, donde se les atenderá y derivará según el caso.

Vic tiene ocho jardines de infancia, doce centros de educación infantil y primaria y ocho centros de educación secundaria.

Documentación necesaria para hacer la preinscripción

- DNI, NIE, pasaporte del padre, madre y alumno
- Libro de familia o certificado de nacimiento del alumno
- Certificado de convivencia
- Carné de vacunas del alumno
- Tarjeta individual sanitaria del alumno



Recogida selectiva de desechos

En Vic hay un sistema de recogida de desechos.

Este sistema recoge selectivamente diversas fracciones de residuos, que hay que separar previamente en casa y que, después, hay que depositar en su lugar adecuado. Es necesario que toda la ciudadanía colabore en esta separación de desechos.

Contenedores en la calle

— Contenedor azul y amarillo (papel y envases): diarios y revistas, cartón plegado, brics, papel, bandejas de aluminio y porexpan, latas de bebidas y conservas, tapones de los botes de plástico, botellas, bolsas y botes de plástico.

— Contenedor marrón (fracción orgánica): restos de comida, papel de cocina y servilletas de papel, restos de plantas.

— Contenedor verde, iglú (vidrio): botellas y botes de vidrio (sin tapón). NO hay que tirar el vidrio plano.

— Contenedor verde oscuro (desechos): pañales, compresas, vidrio plano, platos, tazas y ollas rotas, polvo de barrer, cenizas y colillas.

Para poder separar las diferentes fracciones en casa se pueden recoger de forma gratuita unos cubos específicos en el punto verde, para la materia orgánica y para desechos y envases.

Recogida de muebles y trastos viejos

Los muebles y trastos viejos NO se pueden abandonar junto a los contenedores. Se realiza una recogida específica y gratuita de estos residuos los miércoles y los viernes. Sólo hay que llamar al 93 889 26 54 y concretar el día en que lo vendrán a recoger. Habrá que dejarlo, el día establecido, en la puerta del edificio, en la calle o en un lugar próximo.

Punto verde

Al punto verde hay que llevar los residuos especiales, que, por su peligrosidad, no pueden dejarse en el contenedor.

El servicio es totalmente gratuito para los ciudadanos.

Otros espacios donde poder depositar residuos son:

— Recogida de pilas: en los comercios, supermercados y edificios públicos

— Recogida de medicamentos: en las farmacias

Lugares a los que dirigirse:

7 Equipo de Civismo y Convivencia

Palau Bojons

Pl. Don Miquel de Clariana, 3

Tel. 93 889 34 76

22 Servicio de mediación ciudadana y comunitaria

P.º de la Generalitat, 46

Tel. 93 889 44 36

21 Punto verde

C. Mataró, 18 (Polígono Sot dels Pradals)

Tel. 93 889 26 54

Horario de atención al público:

De lunes a viernes, de 9:00 a 14:00h, y de 15:15 a 20:00h

Sábado, de 9:00 a 14:00h



CONVIVÈNCIA CIUTADANA



CAT / ESP

Des d'abril de 2006, Vic té l'*Ordenança municipal de bon govern, civisme, bons costums i convivència ciutadana*, que regula la normativa de convivència i veïnatge de la ciutat.

Pel que fa a les **comunitats veïnals**, és important conèixer:

1/ Les comunitats de veïns i veïnes tenen un reglament de règim intern i uns estatuts de la comunitat, que en regulen el funcionament. És bàsic conèixer-los i respectar-los.

2/ Hi ha unes quotes de la comunitat que fan referència a les despeses comunes i que s'han de pagar obligatòriament dins el termini que marqui la comunitat.

3/ Es fan reunions de comunitat veïnal o de persones propietàries per assabentar-se de com funciona la comunitat, i és essencial assistir-hi.

4/ Segons la normativa vigent, no podeu fer soroll entre les 22.00 i les 8.00 h, cap dia de la setmana.

En relació a l'**espai públic**, cal tenir molt present que:

1/ Heu d'evitar els sorolls desmesurats.

2/ Heu d'intentar no embrutar-lo.

3/ És prohibit orinar o escopir al carrer.

4/ Cal cedir el pas a la vorera a les persones grans o amb mobilitat reduïda.

5/ Teniu el dret d'anar on vulgueu i gaudir dels espais, sempre que els respecteu.

Equip de Civisme i Convivència i Servei de mediació ciutadana

Vic té un Equip de Civisme i Convivència i un Servei de mediació ciutadana i comunitària que treballen per afavorir el diàleg i el respecte entre el veïnat.

Recollida selectiva de deixalles

A Vic hi ha un sistema de recollida selectiva de deixalles.

Aquest sistema recull selectivament diverses fraccions de residus, que cal separar prèviament a casa i que, després, cal dipositar al seu destí correcte. És necessari que tota la ciutadania col·labori en aquesta separació de deixalles.

Contenidors al carrer

— Contenedor blau i groc (paper i envasos): diaris i revistes, cartró plegat, brics, paper, safates d'alumini i porexpan, llaunes de begudes i conserves, taps dels pots de plàstic, ampolles, bosses i pots de plàstic.

— Contenedor marró (fracció orgànica): restes de menjar, paper de cuina i tovallons de paper, restes de plantes.

— Contenedor verd, iglú (vidre): ampolles i pots de vidre (sense tap). NO hi tireu el vidre pla.

— Contenedor verd fosc (rebuig): bolquers, compreses, vidre pla, plats, tasses i olles trencades, pols d'escombrar, cendres i burilles.

Per poder separar les diferents fraccions a casa podeu recollir de manera gratuïta uns cubells específics a la deixalleria, de matèria orgànica i de rebuig i envasos.

Recollida de mobles i trastos vells

Els mobles i trastos vells o andròmines NO els podeu abandonar al costat dels contenidors. Es fa una recollida específica i gratuïta d'aquests residus els dimecres i divendres. Només cal que truqueu al 93 889 26 54 i concreteu el dia que ho vindran a recollir. Caldrà deixar-ho a la porta de l'edifici, al carrer, o en un lloc pròxim el dia establert.

Deixalleria

A la deixalleria cal portar-hi els residus especials, que, per la perillositat, no poden anar al contenidor.

El servei és totalment gratuït per als ciutadans.

Altres espais on podeu dipositar residus són:

— Recollida de piles, als comerços, supermercats i edificis públics

— Recollida de medicaments, a les farmàcies

Llocs on heu d'adreçar-vos:

7 Equip de Civisme i Convivència

Palau Bojons

Pl. Don Miquel de Clariana, 3

Tel. 93 889 34 76

22 Servei de mediació ciutadana i comunitària

Pg. de la Generalitat, 46

Tel. 93 889 44 36

21 Deixalleria

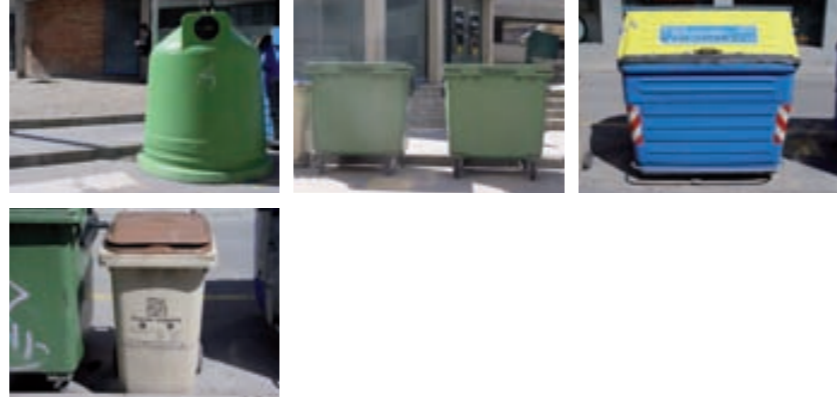
C. Mataró, 18 (Polígon Sot dels Pradals)

Tel. 93 889 26 54

Horari d'atenció al públic:

De dilluns a divendres, de 9.00 a 14.00 h, i de 15.15 a 20.00 h

Dissabte, de 9.00 a 14.00 h



CONVIVENCIA CIUDADANA



CAT / ESP

Desde abril de 2006, Vic tiene la *Ordenanza municipal de buen gobierno, civismo, buenas costumbres y convivencia ciudadana*, que regula la normativa de convivencia y vecindad de la ciudad.

En cuanto a las **comunidades vecinales**, es importante saber que:

1/ Las comunidades de vecinos y vecinas tienen un reglamento de régimen interno y unos estatutos de la comunidad, que regulan el funcionamiento. Es básico conocerlos y respetarlos.

2/ Hay unas cuotas de la comunidad que hacen referencia a los gastos comunes y que se han de pagar obligatoriamente dentro del plazo que indique la comunidad.

3/ Se hacen reuniones de comunidad vecinal o de personas propietarias para informarse de cómo funciona la comunidad, y es esencial asistir a las mismas.

4/ Según la normativa vigente, no se puede hacer ruido entre las 22:00 y las 8:00h, ningún día de la semana.

En relación al **espacio público**, es necesario tener muy presente que:

1/ Hay que evitar los ruidos desmesurados.

2/ Hay que intentar no ensuciarlo.

3/ Está prohibido orinar o escupir en la calle.

4/ Hay que ceder el paso en la acera a las personas ancianas o con movilidad reducida.

5/ Existe el derecho de ir donde se desee y disfrutar de los espacios, siempre que se respeten.

Equipo de Civismo y Convivencia y Servicio de mediación ciudadana

Vic tiene un Equipo de Civismo y Convivencia y un Servicio de mediación ciudadana y comunitaria que trabajan para favorecer el diálogo y el respeto entre la vecindad.

VicJove, Servicio de Información

Es el Servicio de Información Juvenil del Ayuntamiento de Vic. Ofrece información y asesoría sobre formación, trabajo, salud, cultura, vivienda y, en general, actividades dirigidas a los jóvenes.

Seguridad Ciudadana

La policía de Cataluña está formada por los Mossos d'Esquadra y la Guardia Urbana.

Los **Mossos d'Esquadra**, son la policía de todo el territorio de Cataluña. Atienden a las víctimas de delitos y tramitan las denuncias. Son los responsables del tránsito en las carreteras y en los municipios que no tienen Guardia Urbana. Tienen servicios de atención para colectivos de mayor riesgo.

La **Guardia Urbana**, es la policía de la ciudad. Tramita las denuncias en caso de ser víctima de algún delito y asesora sobre aspectos y servicios de la ciudad cuando las oficinas municipales están cerradas. Son los responsables del tránsito en el municipio. Gestionan conflictos vecinales.



Lugares a los que dirigirse:

23 Centro Cívico Sta. Anna

C. Tagamanent, 1 bis
Tel. 93 885 04 04

24 Centro Cívico Sentfores-La Guixa

Pla del Masset, s/n
Tel. 93 885 06 81

22 Centro Cívico El Remei-Estadi

P.º de la Generalitat, 46
Tel. 93 889 44 36

25 Centro Cívico Serra-de-senferm

C. Riera Major, 2
Tel. 93 885 49 70

26 Centro Cívico Plaça d'Osona

Pl. d'Osona, 3, baixos
Tel. 93 885 58 42

27 Biblioteca Joan Triadú

C. Arquebisbe Alemany, 5
Tel. 93 883 33 25
Horario de atención al público:
De martes a sábado, de 10:00 a 13:30h
De lunes a viernes, de 16:00 a 20:30h

7 Punto Mujer

Pl. Don Miquel de Clariana, 3
Tel. 93 889 34 76
puntdona@vic.cat
Horario de atención al público:
De lunes a viernes, de 9:00 a 14:00h,
a horas concertadas

28 Servicio Municipal de Salud

Espacio de atención VicJove
C. de la Ciutat, 4
Tel. 93 889 17 67
Horario de atención al público:
Martes por la tarde. Horas concertadas.

28 VicJove, Servicio de Información

C. de la Ciutat, 4, baixos
Tel. 93 889 17 67
vicjove@vic.cat
Horario de atención al público:
De lunes a viernes, de 16:00 a 20:00h

29 Mossos d'Esquadra

C. Era d'en Sellés, 10
Tel. 93 881 57 00

30 Guardia Urbana

C. Era d'en Sellés, 1
Tel. 93 885 00 00

Servicios de interés general

Ayuntamiento de Vic
Tel. 93 886 21 00
Área de Asuntos Sociales y Ciudadanía

Tel. 93 885 25 52

Oficina del Remei

Tel. 93 883 67 75

Bomberos

Tel. 93 886 25 25 (oficinas)

Tel. 93 885 10 80 (urgencias)

Emergencias

Tel. 112 / 088

Urgencias médicas

Tel. 061

Guia d'Accollida de Vic

ALTRES INFORMACIONS



CAT / ESP

Centres Cívics

Els centres cívics són uns equipaments municipals ubicats en uns quants barris de la ciutat, oberts a tota la ciutadania i aptes per fer-hi algun tipus d'activitat social, educativa i cultural.

Activitats i serveis que s'ofereixen als centres cívics:

— Cursos i tallers (artesanía, música, ball, natura...) / Espectacles de petit format / Trobades d'associacions / Festes majors dels barris / Punt d'informació de la ciutat / Ciberateneu -espai de connexió a Internet / Racó de lectura / Aula d'estudi / Aula de formació continuada / Cessió de sales a entitats.

Biblioteca

La Biblioteca és un equipament cultural adreçat a tota la ciutadania, que ofereix els serveis de préstec (de llibres, revistes, música, pel·lícules), d'Internet, de Wi-Fi i d'activitats culturals (clubs de lectura, conferències, tallers, hores del conte, etc.).

Punt Dona

Punt Dona és un servei de proximitat destinat a millorar el benestar de totes les dones, a promoure la igualtat d'oportunitats de dones i homes i a proporcionar orientació, informació i assessorament, a les dones.

Servei Municipal de Salut

S'ocupa de la protecció i la promoció de la salut del municipi. Disposa d'un espai d'atenció específic per atendre consultes sobre temes, com la sexualitat, l'alimentació, el consum de drogues... per al jovent i les famílies.

VicJove, Servei d'Informació

És el Servei d'Informació Juvenil de l'Ajuntament de Vic. Ofereix informació i assessoria sobre formació, treball, salut, cultura, habitatge i en general, activitats adreçades al jovent.

Seguretat Ciutadana

La policia de Catalunya està formada pels mossos d'esquadra i la guàrdia urbana. Els Mossos d'Esquadra, són la policia de tot el territori de Catalunya. Atenen a les víctimes de delictes i en tramiten les denúncies. Són els responsables del trànsit a les carreteres i als municipis que no tenen Guàrdia Urbana. Tenen serveis d'atenció a col·lectius de major risc.

La Guàrdia Urbana, és la policia de la ciutat. Tramita les denúncies en cas que hagi estat víctima d'algun delicte i assessora sobre aspectes i serveis de la ciutat quan les oficines municipals estan tancades. Són els responsables del trànsit dins el municipi. Gestionen conflictes veïnals.



Llocs on heu d'adreçar-vos:

23 Centre Cívic Sta. Anna

C. Tagamanent, 1 bis
Tel. 93 885 04 04

24 Centre Cívic Sentfores-La Guixa

Pla del Masset, s/n
Tel. 93 885 06 81

22 Centre Cívic El Remei-Estadi

Pg. de la Generalitat, 46
Tel. 93 889 44 36

25 Centre Cívic Serra-de-senferm

C. Riera Major, 2
Tel. 93 885 49 70

26 Centre Cívic Plaça d'Osona

Pl. d'Osona, 3, baixos
Tel. 93 885 58 42

27 Biblioteca Joan Triadú

C. Arquebisbe Alemany, 5
Tel. 93 883 33 25
Horari d'atenció al públic:
De dimarts a dissabte, de 10.00 a 13.30h
De dilluns a divendres, de 16.00 a 20.30h

7 Punt Dona

Pl. Don Miquel de Clariana, 3
Tel. 93 889 34 76
punt dona@vic.cat
Horari d'atenció al públic:
De dilluns a divendres, de 9.00 a 14.00 h, a hores concertades

28 Servei Municipal de Salut

Espai d'atenció VicJove
C. de la Ciutat, 4
Tel. 93 889 17 67
Horari d'atenció al públic:
Dimarts a la tarda. Hores concertades.

28 VicJove, Servei d'Informació

C. de la Ciutat, 4, baixos
Tel. 93 889 17 67
vicjove@vic.cat
Horari d'atenció al públic:
De dilluns a divendres, de 16.00 a 20.00 h

29 Mossos d'Esquadra

C. Era d'en Sellés, 10
Tel. 93 881 57 00

30 Guàrdia Urbana

C. Era d'en Sellés, 1
Tel. 93 885 00 00

Serveis d'interès general

Ajuntament de Vic

Tel. 93 886 21 00

Àrea d'Afers Socials i Ciutadania

Tel. 93 885 25 52

Oficina del Remei

Tel. 93 883 67 75

Bombers

Tel. 93 886 25 25 (oficines)

Tel. 93 885 10 80 (urgències)

Emergències

Tel. 112 / 088

Emergències mèdiques

Tel. 061

Guía de Acogida de Vic

OTRAS INFORMACIONES



CAT / ESP

Centros Cívicos

Los centros cívicos son equipamientos municipales ubicados en algunos barrios de la ciudad, abiertos a toda la ciudadanía y aptos para hacer actividades sociales, educativas y culturales.

Actividades y servicios que se ofrecen en los centros cívicos:

— Cursos y talleres (artesanía, música, baile, naturaleza...) / Espectáculos de pequeño formato / Encuentros de asociaciones / Fiestas mayores de los barrios / Punto de información de la ciudad / Ciberateneo -espacio de conexión a Internet / Rincón de lectura / Aula de estudio / Aula de formación continuada / Cesión de salas a entidades.

Biblioteca

La Biblioteca es un equipamiento cultural dirigido a toda la ciudadanía, que ofrece los servicios de préstamo (de libros, revistas, música, películas), de Internet, de Wi-Fi y actividades culturales (clubs de lectura, conferencias, talleres, horas del cuento, etc.).

Punto Mujer

Punto Mujer es un servicio de proximidad destinado a mejorar el bienestar de todas las mujeres, a promover la igualdad de oportunidades de mujeres y hombres y a proporcionar orientación, información y asesoramiento a las mujeres.

Servicio Municipal de Salud

Se ocupa de la protección y la promoción de la salud del municipio. Dispone de un espacio de atención específico para atender consultas sobre temas como la sexualidad, la alimentación, el consumo de drogas... para los jóvenes y las familias.