

Pla de Barris i Viles de Catalunya 2025-2029



PROGRAMA MEMÒRIA d'intervenció integral DELS BARRIS DEL SUD I DEL NORD-EST DE VIC

Fons de Recuperació urbana, ambiental i so-
cial de barris i viles d'atenció especial



Generalitat de Catalunya
Departament de Territori, Habitatge
i Transició Ecològica



Ajuntament de Vic



Vic,
ciutat a la
mesura humana



**PROGRAMA MEMÒRIA d'intervenció integral
DELS BARRIS DEL SUD I NORD-EST DE VIC
Ajuntament de Vic**



Accions rellevants

Les actuacions rellevants són aquelles que, dins del programa memòria, tenen un pressupost significatiu i un impacte esperat important sobre l'Àrea d'Atenció Especial. Es tracta d'intervencions de caràcter estructural que, per la seva dimensió i abast, poden transformar de manera visible i duradora el barri.

A. Transformacions físiques:

II.1.A.UR	URBANISME
II.1.A.UR.3	Equipaments comunitaris
A1	<p>Rehabilitació i ampliació de l'edifici de l'antic Pavicsa per convertir-lo en centre integrat de FP</p> <p>Als barris del nord de Vic es concentren dèficits socioeducatius i de cohesió, amb joves que troben dificultats d'accés a itineraris formatius qualificats i una bretxa entre necessitats del teixit productiu i l'oferta existent. El context urbà requereix equipaments tractors que, a més de donar resposta educativa, generin vida comunitària i connexió amb l'entorn econòmic per reforçar oportunitats, prevenir abandonament i impulsar el desenvolupament urbà integrador.</p> <p>L'actuació transforma l'antiga fàbrica Pavicsa en un centre integrat de formació professional, ampliant i rehabilitant l'edifici per acollir oferta de FP connectada amb sectors locals, espais d'orientació i servei a la comunitat, i usos que activin l'entorn. Es persegueix millorar l'ocupabilitat juvenil, reforçar la cohesió social, i convertir l'equipament en node d'innovació i aprenentatge al llarg de la vida vinculat al teixit econòmic de Vic.</p>
A2	<p>Millora i rehabilitació del CEM Estadi Torras i Bages</p> <p>El CEM Estadi Torras i Bages és una peça clau per a la salut i la convivència, però pateix una baixa permeabilitat amb el barri, envelliment de les instal·lacions i limitacions d'accessibilitat i de capacitat per a un ús intensiu i inclusiu. Aquestes mancances n'afebleixen l'atractiu per a la pràctica esportiva i en minven el paper com a espai de trobada intergeneracional i d'integració.</p> <p>L'actuació replanteja integralment l'illa d'equipaments per millorar la connexió amb el barri i potenciar l'activitat física com a eina de salut i cohesió social, transformant l'equipament en un pol d'activitat esportiva i comunitària. Es preveu l'eliminació de barreres arquitectòniques, nous itineraris accessibles, més zones d'ombra i d'estada, així com l'optimització dels espais existents i la creació de nous usos, per convertir el CEM en un espai més funcional, sostenible i adaptat a les necessitats presents i futures del barri.</p>
A3	<p>Rehabilitació de les Cavallerisses per a la construcció d'un equipament d'usos musicals i artístics</p> <p>Les antigues Cavallerisses tenen un alt valor patrimonial però es troben en desús, en un entorn on es pot completar i millorar l'oferta cultural i les zones verdes de qualitat. La seva ubicació al barri de les Adoberies —espai històric declarat Bé Cultural d'Interès Nacional (BCIN)— integrada a l'eix cultural del riu Mèder i en proximitat a L'Atlàntida, Centre d'Arts Escèniques, ofereix un gran potencial per impulsar la rehabilitació i consolidar un node de centralitat sociocultural.</p> <p>L'actuació proposa rehabilitar l'edifici de les Cavallerisses per crear un equipament sociocultural especialitzat en música i arts, i vincular-hi un espai exterior amb sistema verd que millori el confort climàtic i en fomenti els usos a l'aire lliure. Es pretén recuperar patrimoni, activar programació cultural i educativa i obrir un espai obert i saludable que reforci l'ús ciutadà, la identitat del barri i la connexió amb la xarxa cultural de Vic.</p>

II.1.A.UR.5 Rehabilitació/recuperació d'espais d'interès patrimonial i arquitectònic**A4 Rehabilitació dels equipaments de Can Baumann**

El barri de Caputxins es troba en un moment clau de transformació. D'arrel industrial i residencial, avui concentra una part essencial de la vida universitària i sanitària de la ciutat; tanmateix, manté dèficits evidents: manca d'espais comunitaris i culturals, equipaments obsolets o infrautilitzats i barreres físiques i socials entre el teixit veïnal i els espais universitaris. Cal aprofitar aquesta cruïlla per reforçar vincles, multiplicar usos i augmentar la qualitat urbana i social del sector.

L'actuació preveu la rehabilitació i adequació dels equipaments de Can Baumann per enfortir l'eix educatiu i formatiu de la carretera de Roda i consolidar la connexió amb la UVic-UCC, l'Institut de Vic i el nou centre de formació professional de Pavicsa, configurant un pol de coneixement i innovació amb impacte local i comarcal. Es contempla la rehabilitació integral de la Torreta, catalogada com a bé d'interès patrimonial, per integrar usos educatius i transformar-la en un equipament comunitari polivalent obert al barri, millorant-ne l'accessibilitat, l'eficiència energètica i la qualitat dels espais interiors i exteriors.

II.1.A.UR.6 Altres intervencions**A5 Reubicació dels serveis territorials de la Generalitat a la Catalunya Central a Can Garrofa**

Al Remei–Montseny, l'actual dispersió de serveis i la manca d'un pol clar d'atracció ciutadana dificulten l'accessibilitat als tràmits i la dinamització urbana de l'àmbit. El conjunt arrossega, a més, dèficits d'activació econòmica i d'imatge urbana, que limiten la seva capacitat de generar activitat i cohesió al sud de la ciutat.

L'actuació proposa concentrar a l'edifici de Can Garrofa els serveis territorials actualment dispersos, adequant i habilitant espais perquè funcionin com a centre administratiu de proximitat, amb criteris d'eficiència, accessibilitat universal i atenció integrada. La concentració en una sola ubicació permetrà reduir costos associats a la dispersió, alhora que dinamitzarà el barri, creant una nova centralitat, activitat econòmica i oportunitats. Es tracta d'una actuació estratègica per garantir i millorar l'accés als serveis de la Catalunya Central en un punt ben connectat viàriament, contribuint a cosir el teixit urbà i reforçar la connexió entre el Remei i el Sucre.

II.1.A.HA HABITATGE**II.1.A.UR.8 Millora de l'eficiència energètica - mesures passives****A6 Subvencions per a la rehabilitació de les condicions d'habitabilitat dels habitatges amb mesures passives**

Als barris del sud de Vic hi ha un parc d'habitatge amb mancances d'habitabilitat —confort tèrmic insuficient, patologies lleus i envelliment d'acabats— que impacten en la salut, la despesa energètica i la qualitat de vida, especialment en llars vulnerables i en edificis d'antiguitat elevada.

L'actuació consisteix a impulsar una convocatòria de subvencions per a la rehabilitació d'habitatges i edificis residencials, amb l'objectiu de millorar l'habitabilitat mitjançant mesures passives i actuacions d'eficiència energètica (p. ex. aïllaments, renovació de tancaments, proteccions solars, ventilació natural i resolució de patologies lleus). La intervenció s'adreça prioritàriament al parc edificat dels barris del sud, per reduir desigualtats i eliminar bretxes de qualitat residencial entre sectors de la ciutat, garantint habitatges més dignes, saludables i sostenibles.

II.1.A.UR.9 Millora de l'accessibilitat

A7 Subvencions per a la millora de l'accessibilitat en els edificis

Als barris del sud, molts edificis plurifamiliars sense ascensor presenten barreres d'accessibilitat que afecten especialment la gent gran, les persones amb mobilitat reduïda i les llars amb cures. Aquesta situació accentua desigualtats socials i territorials, agreujant l'aïllament de col·lectius vulnerables i limitant l'ús adequat dels habitatges i la permanència al domicili.

L'actuació es defineix com una línia d'ajuts per instal·lar ascensors i adaptar elements comuns (accessos, portals, recorreguts verticals) amb criteris d'accessibilitat universal i coordinació comunitària, especialment en finques amb més de quaranta anys o en habitatges unifamiliars de dues plantes o més. L'objectiu és garantir el dret a un habitatge digne, facilitar la vida quotidiana i millorar la convivència i l'ús inclusiu dels edificis, reduint les bretxes d'accessibilitat al territori.

II.1.A.EE EFICIÈNCIA ENERGÈTICA I HÍDRICA

II.1.A.EE.12 Millora de l'eficiència energètica en habitatges - mesures actives

A8 Subvencions per a la instal·lació de sistemes fotovoltaics d'autoconsum en habitatges i comunitats de veïns

Vic afronta la transició energètica amb la necessitat d'accelerar l'autoproducció i reduir emissions i costos, especialment en àrees amb vulnerabilitat energètica però amb alt potencial solar. Sense un impuls específic, la bretxa entre llars pot eixamplar-se, incrementant el risc d'exclusió energètica i les desigualtats entre barris.

L'actuació crea una convocatòria de subvencions per a la rehabilitació energètica mitjançant la instal·lació de plaques fotovoltaïques en habitatges i comunitats de veïns, amb acompanyament tècnic (projecte, tramitació i posada en servei) i criteris de rendiment, seguretat i qualitat. Es prioritzarà l'autoconsum compartit i la promoció de Comunitats Locals d'Energia, per reduir la dependència energètica, abaixar la factura i avançar cap a habitatges més sostenibles i adaptats a l'emergència climàtica.

II.1.A.EE.13 Mesures actives/passives de millora d'eficiència energètica en equipaments

A9 Rehabilitació energètica, ampliació i redistribució d'usos al CCVIC El Montseny/Remei

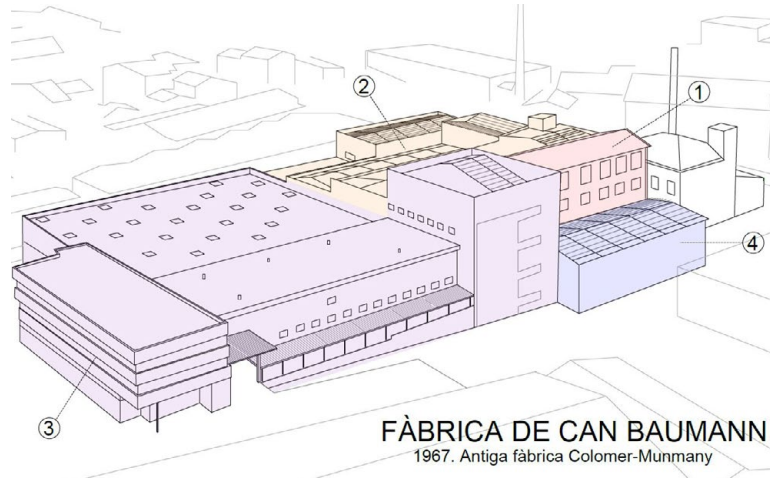
Al Montseny–Remei es consolida un àmbit de gran diversitat social amb necessitats creixents d'espais polivalents per a l'aprenentatge, la cultura i la convivència. L'equipament actual presenta limitacions funcionals i energètiques que en redueixen l'impacte comunitari i l'accessibilitat, i no permeten donar resposta adequada a la demanda d'activitats socials i educatives del barri.

L'actuació preveu l'ampliació i transformació del Centre Cívic El Montseny mitjançant la construcció d'un nou volum, la reorganització d'usos i la rehabilitació energètica del cos existent. L'objectiu és convertir-lo en el nucli neuràlgic del barri, amb espais comunitaris, educatius i de convivència moderns, accessibles i polivalents que donin resposta a les necessitats presents i futures. La proposta incorpora espais verds i àrees d'activitat física a l'aire lliure, contribuint a la millora ambiental i a la promoció d'hàbits saludables, i reforça la cohesió social i l'apoderament veïnal.

1 Rehabilitació i ampliació de l'edifici de l'antic Pavicsa per convertir-lo en centre integrat de FP



4 Rehabilitació dels equipaments de Can Baumann

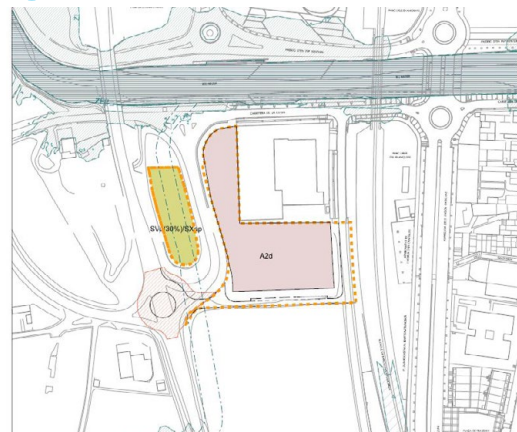


FÀBRICA DE CAN BAUMANN
1967. Antiga fàbrica Colomer-Munmany

3 Rehabilitació de les Cavallerisses per a la construcció d'un equipament d'usos musicals i artístics

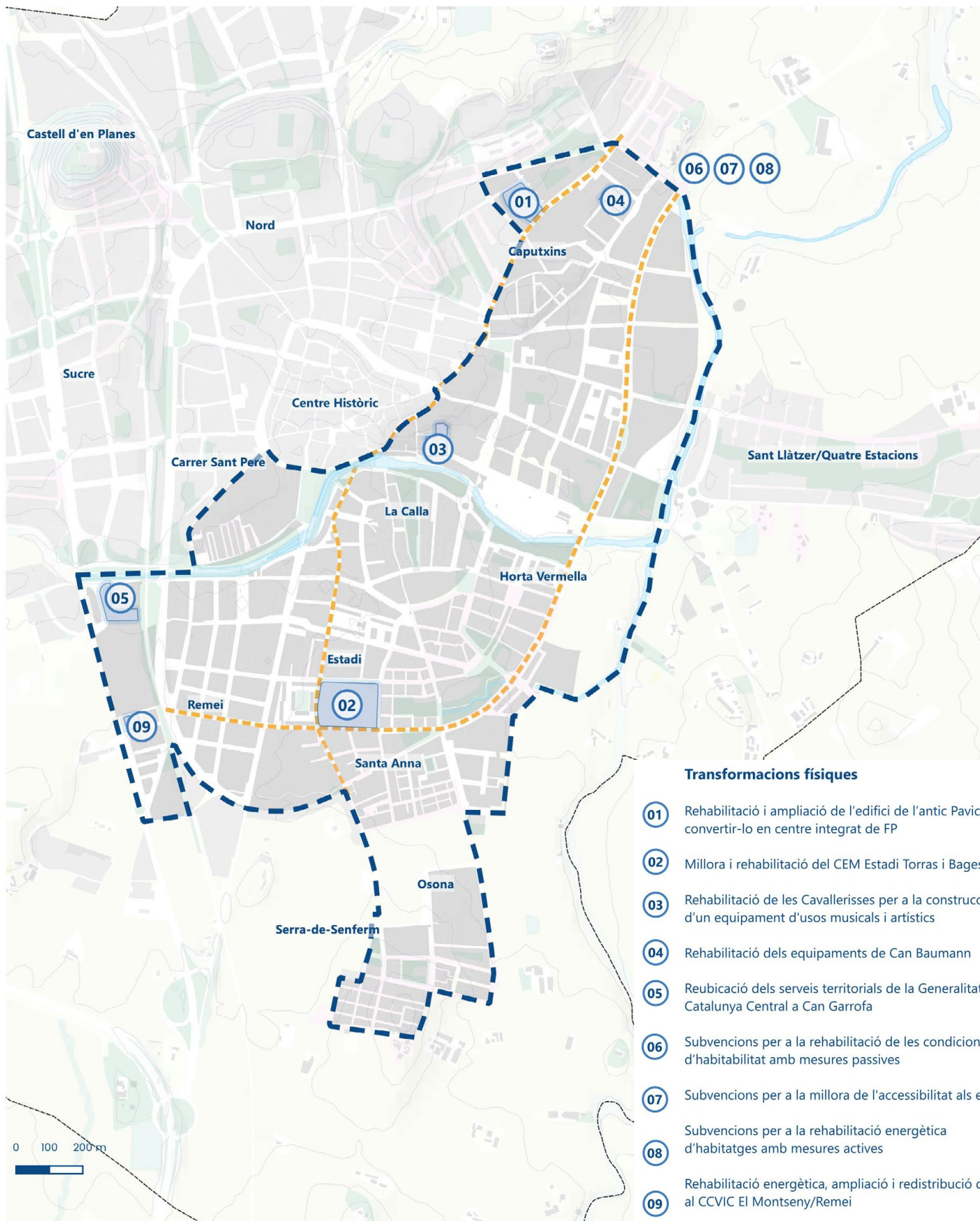


5 Reubicació dels serveis territorials de la Generalitat a la Catalunya Central



9 Rehabilitació energètica, ampliació i redistribució d'usos al CCVIC El Montseny/Remei





B.Transició ecològica:

II.1.B.CC EMERGÈNCIA CLIMÀTICA

II.1.B.CC.18 Adaptació de l'espai urbà al canvi climàtic

A10 Reurbanització Ctra. de Roda i Pl. Divina Pastora amb criteris climàtics

La carretera de Roda manté encara el caràcter d'antiga via interurbana, amb voreres estretes, manca d'arbrat i d'ombra i una prioritat clara del trànsit motoritzat per sobre dels usos cívics i veïnals. Als seus extrems es configuren dos pols de centralitat: a ponent, la plaça de la Divina Pastora acollirà el nou centre per a la gent gran, que esdevindrà referent social i comunitari; a llevant, es desplegarà l'eix salut i formació. La transformació pretén cosir aquests dos pols amb un continu urbà d'espais verds, zones d'ombra, punts de trobada i infraestructura de mobilitat activa.

L'objectiu és que la via deixi de ser un simple corredor viari i esdevingui un eix cívic, educatiu i saludable que reforci la identitat comunitària i augmenti la resiliència del barri davant els efectes del canvi climàtic. L'actuació reordena seccions i cruïlles, amplia voreres, crea itineraris ciclistes segurs i incorpora naturalització (arbrat, paviments drenants, jardins de pluja) per reduir l'efecte d'illa de calor i millorar el drenatge urbà. Es renoven serveis, es millora l'accessibilitat universal i es dota l'àmbit d'espais d'estada amb ombra i mobiliari, transformant-lo en un corredor saludable, inclusiu i resilient.

II.1.B.CC.19 Mobilitat sostenible i assequible

A11 Eix estructurador a Països Catalans amb espais permeables vinculats a la zona inundable i a l'espai natural

L'avinguda Països Catalans actua com a barrera dura entre el teixit urbà i la zona fluvial, amb dèficit de permeabilitat transversal, baixa qualitat ambiental i risc d'escorrentia concentrada en episodis de pluja intensa. La connectivitat verda i la continuïtat de recorreguts segurs són insuficients, especialment per a vianants i bicicletes, fet que debilita la cohesió entre els barris del sud.

L'actuació proposa completar el traçat del darrer tram pendent per consolidar l'avinguda com a eix estructurador del barri i de la ciutat, cosint la bretxa amb Santa Anna, Horta Vermella, Osona i Serra-de-Senferm. Es defineix un eix verd-blau que connecta ciutat i riu, amb voreres contínues i passos segurs, corredors verds permeables, basses d'infiltració i drenatge sostenible (SUDS), arbrat d'ombra i itineraris ciclistes. Objectius: reduir el risc d'inundació, potenciar la biodiversitat i impulsar l'ús cívic de l'entorn fluvial mitjançant un corredor urbà i social més segur, saludable i resilient.

A12 Bicibús, extraescolars amb bici.

El Bicibús funciona a Vic des del 2020, impulsat per Canvis en Cadena amb suport municipal, i ha demostrat el potencial de la bicicleta com a transport escolar segur i sostenible, implicant infants, famílies i comunitat educativa. Tanmateix, la manca de continuïtat i d'ampliació funcional ha frenat el creixement del projecte, fet que exigeix un nou impuls adaptat a les necessitats reals de l'alumnat i de les seves famílies.

L'actuació proposa consolidar i ampliar el Bicibús, superant l'estancament i estenen-lo més enllà de l'horari lectiu. Es preveu crear noves rutes que connectin centres educatius amb entitats esportives i culturals per facilitar les extraescolars, amb grups de suport, equip de monitors i implicació directa de les entitats participants. Complementàriament, s'hi afegeixen itineraris senyalitzats, aparcabicis segurs i accions d'educació viària per augmentar la mobilitat activa, reduir trànsit entorn dels centres i consolidar hàbits saludables i autònoms.

II.1.B.IV INFRAESTRUCTURA VERDA

II.1.B.IV.21 Ampliació infraestructura verda

A13 Desenvolupament d'espai verd i equipament cívic a Can Baumann

L'àmbit de Can Baumann és un espai clau amb alt potencial de renovació que es veurà reforçat per actuacions que el consolidaran com a centralitat educativa i social. Tanmateix, presenta dèficit d'espai verd de qualitat i corre el risc de percebre's com un apèndix dels grans equipaments, desconnectat del teixit quotidià i de l'eix educatiu de la carretera de Roda. Cal, per tant, cosir-lo al barri i incrementar-ne el valor d'ús ciutadà.

L'actuació proposa millorar i posar en valor la zona verda adjacent a l'equipament de Can Baumann mitjançant la creació d'un parc de proximitat amb infraestructura verda (ombra, biodiversitat, drenatge permeable), i un programa d'activitats comunitàries, educatives i participatives orientades a la consciència ambiental i a l'educació per a la sostenibilitat, afavorint la interacció entre comunitat universitària i veïnat. Es millora la connexió amb la UVic-UCC, l'Institut de Vic i el nou centre de formació professional integrada de Pavicsa, activant un pol de coneixement i convivència amb espais exteriors educatius i d'estada de qualitat.

II.1.B.IV.22 Millora infraestructura verda

A14 Ampliació i renovació de l'espai públic amb zones verdes i equipaments esportius a Can Garrofa

Al Montseny en el barri del Remei, la trama d'espais oberts és poc articulada, amb manca d'ombra, discontinuïtats d'itineraris i una oferta esportiva limitada, factors que en redueixen l'ús i la qualitat urbana. La pressió climàtica i l'envelliment de paviments accentuen el dèficit de confort i la capacitat de l'espai per acollir vida quotidiana.

L'actuació proposa la renovació integral de l'espai públic mitjançant la creació d'un espai verd multifuncional a Can Garrofa que integri usos esportius i cívics. Es preveuen itineraris accessibles i continus, arbrat d'ombra, àrees d'estada amb mobiliari, pistes i espais esportius de lliure accés i zones per a activitats veïnals; així mateix, s'incorporaran paviments drenants i SUDS per millorar el confort i la resiliència climàtica. El projecte es coordina estretament amb l'Actuació 9, Rehabilitació energètica, ampliació i redistribució d'usos al CCVIC El Montseny/Remei, de manera que ambdues intervencions es complementen i reforcen per consolidar un nou centre neuràlgic del barri.

A15 Reurbanització de l'eix viari que connecta el barri de Santa Anna amb el centre de la ciutat

L'eix que enllaça el barri de Santa Anna amb el centre presenta seccions obsoletes, prioritat del vehicle privat, cruïlles poc segures i discontinuïtat per a vianants i bicicletes. La qualitat paisatgística i el confort climàtic són insuficients, amb manca d'ombra i d'espais d'estada que limiten l'ús social del carrer i la connexió efectiva entre els barris del sud i el centre.

L'actuació proposa la reurbanització dels carrers de la Soledat, del Pare Huix i de la Mare de Déu de Lorda per convertir-los en un eix cívic més accessible, verd i sostenible. Es preveuen voreres més amples, itineraris ciclistes continus, pacificació del trànsit, passos elevats i creuaments segurs, així com renaturalització amb nova vegetació, zones d'ombra i SUDS (paviments drenants, jardins de pluja). També s'hi incorporen espais d'estada i convivència, mobiliari urbà, il·luminació eficient i accessibilitat universal, per fomentar la mobilitat activa, cosir els barris del sud amb el centre i elevar la qualitat urbana de l'eix.

II.1.B.EC ECONOMIA CIRCULAR

II.1.B.EC.25 Sobirania alimentària

A16 **Mercat d'Agroproductors d'Osona: punt de consolidació de mercaderies i altres accions vinculades**
Vic, capital d'Osona, és motor econòmic i administratiu amb una forta base agroalimentària que aporta activitat productiva, ocupació i dinamització territorial. Malgrat aquest potencial, els circuits curts pateixen dificultats logístiques, poca regularitat i visibilitat, i oportunitats limitades per a la inclusió sociolaboral de col·lectius vulnerables.

L'actuació crea un mercat d'agroproductors amb venda directa de producte local i de temporada, reforçat per un punt de consolidació de mercaderies i logística d'última milla baixa en emissions. Es dotarà d'espais compartits (obradors, magatzems, àrees de transformació) per fomentar cooperació, economia circular i sobirania alimentària. El programa incorpora una dimensió comunitària amb espai polivalent per a tallers, formació i demostracions culinàries, promovent hàbits saludables, arrelament al territori i igualtat d'oportunitats al sector.

II.1.B.EC.29 Previsió de la generació i gestió de residus

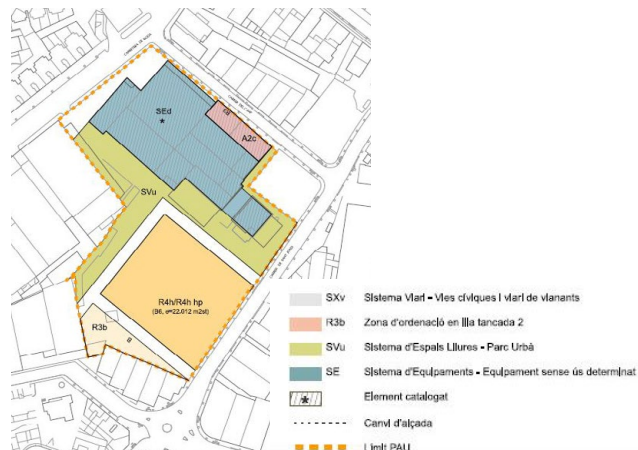
A17 **Espai d'economia circular: mercat permanent per a la reutilització i reciclatge**
A Vic manca una infraestructura de referència per a la reutilització, reparació i reciclatge amb qualitat, tot i l'existència de fluxos de materials que podrien reintroduir-se a l'economia local. L'oferta estable de producte recuperat és escassa i irregular.

Amb la finalitat de donar continuïtat i estabilitat a iniciatives que han tingut lloc amb èxit a la ciutat de Vic -com el Ressó-, l'actuació proposa crear un mercat permanent de segona mà com a equipament estable dedicat a la reutilització i a donar segones vides a mobles i altres objectes. A més de la venda, incorporarà un programa formatiu i social amb tallers de reparació, cursos d'ebenisteria i activitats de recuperació d'objectes, per transferir coneixement artesanal, generar competències pràctiques i reduir residus. L'objectiu és tancar cicles materials, impulsar ocupació verda i consolidar hàbits de consum responsables a escala local.

12 Bicibús, extraescolars amb bici.



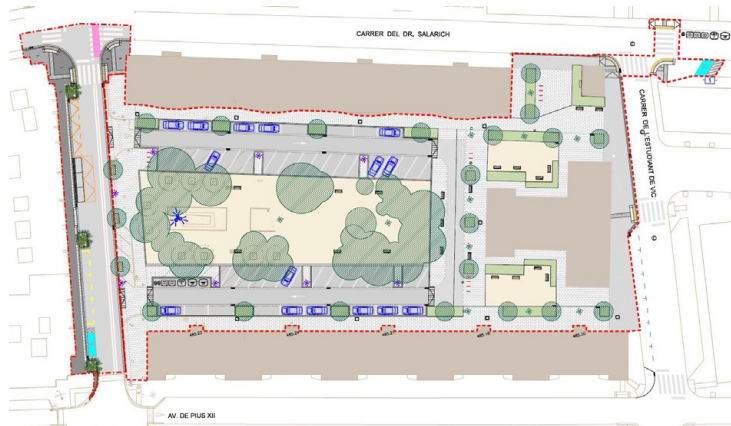
13 Desenvolupament d'espai verd i equipament civic a Can Baumann



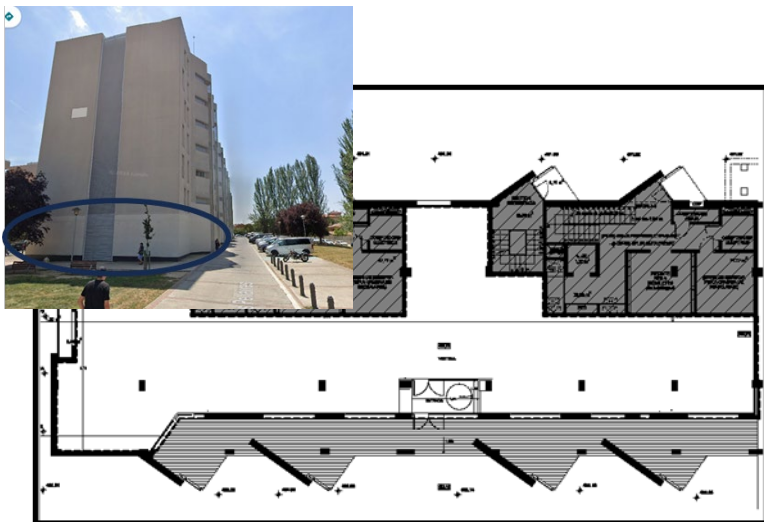
14 Ampliació i renovació de l'espai públic amb zones verdes i equipaments esportius a Can Garrofa

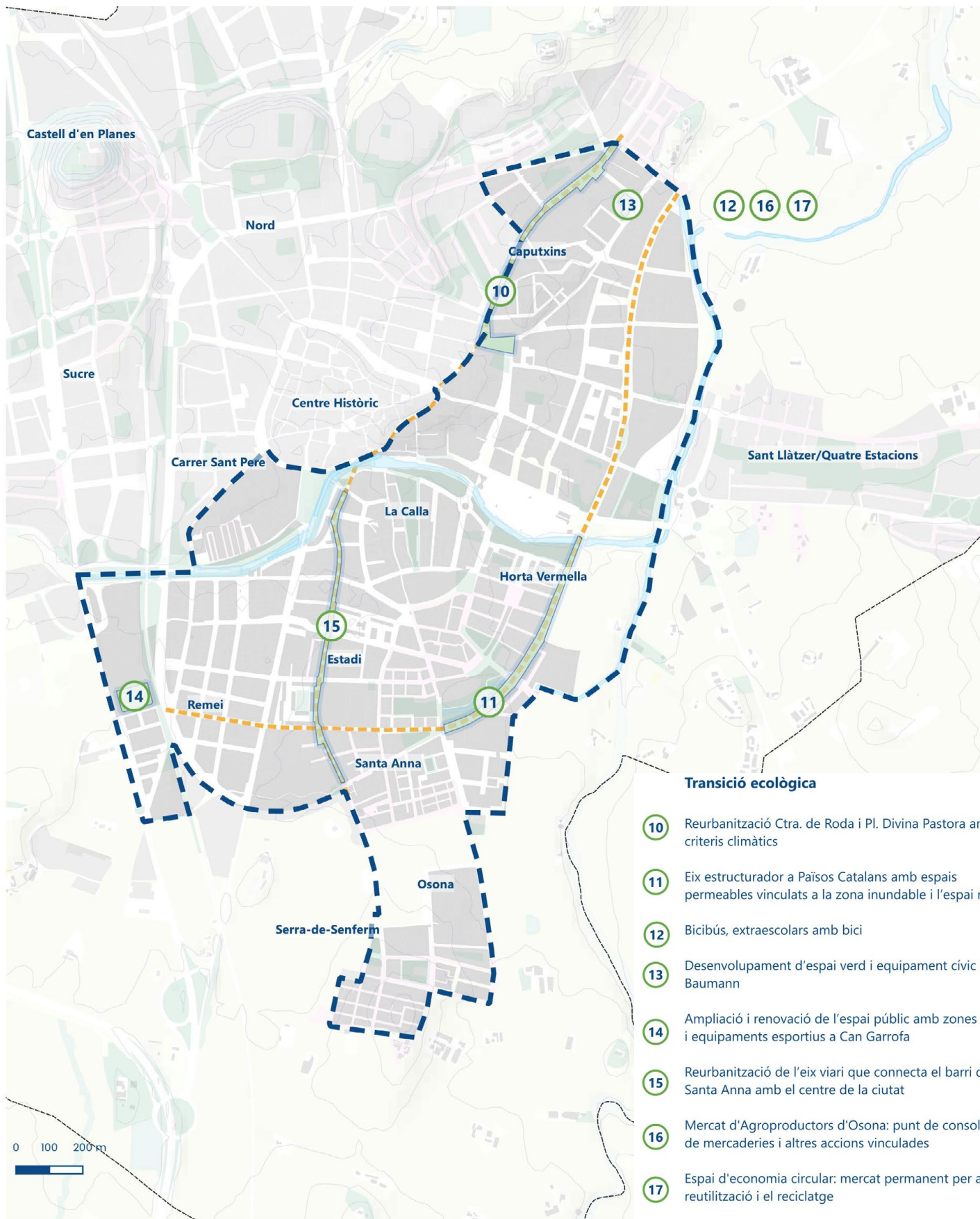


15 Reurbanització de l'eix viari que connecta el barri de Santa Anna amb el centre de la ciutat



16 Mercat d'Agroproductors d'Osona: punt de consolidació de mercaderies i altres accions vinculades





C. Acció sociocomunitària:

II.1.C.RD CONVIVÈNCIA I REDUCCIÓ DE LES DESIGUALTATS

II.1.C.RD.32 Foment de l'empoderament de la ciutadania

A18 Programa d'integració i activació social a la Biblioteca Pilarin Bayés

La Biblioteca Pilarin Bayés és un equipament de referència comarcal, inserit a l'eix cultural i consolidat com un dels principals nodes culturals del municipi. Tot i l'obertura recent i el paper tractor en l'accés a la cultura, cal reforçar-ne la inclusió i la presència quotidiana, connectant millor amb la diversitat social i territorial de Vic i alineant-la amb el nou Pla de Lectura Municipal. L'actuació s'orienta a enfortir-ne el rol estratègic com a motor de transformació social.

El projecte impulsa la biblioteca com a espai d'integració, pensament crític i benestar, ampliant serveis i programes i desplegant extensió comunitària. Es posa en marxa un programa de foment de la lectura als centres escolars i l'extensió de serveis a equipaments i esdeveniments culturals; es crea una xarxa de punts d'intercanvi de llibres i s'impulsen sessions de narració oral i lectura en veu alta per afavorir participació i integració social. Es reforça la dimensió comunitària amb préstec a hospitals, casals i domicilis i el programa de prescripció lectora "Biblioteca de CAPçalera". Finalment, s'activa formació a l'Espai Multilingüe per promoure l'aprenentatge al llarg de la vida.

II.1.C.RD.33 Foment de la cohesió social

A19 Pla Escènic Comunitari: Barris en Escena i nous espais de creació

Les arts escèniques tenen potencial educatiu i comunitari, però la seva oferta sovint no arriba de manera regular a tots els barris ni connecta prou amb necessitats quotidianes i col·lectius menys vinculats als circuits culturals. El Pla Escènic Comunitari es planteja com un programa integral que vincula la cultura amb la cohesió social a través de la mediació artística i la creació d'espais de creació i d'ús comunitari. La seva finalitat és integrar els col·lectius més vulnerables i afavorir la convivència en un entorn més divers i multicultural, tot consolidant la cultura com a eina de transformació social i de participació ciutadana.

L'actuació s'articula en dues línies principals. La primera, sota el paraigua de Barris en Escena, desplega programes de mediació i participació cultural vinculats a L'Atlàntida i l'Escola de Música de Vic. La segona línia contempla la creació d'un nou espai de creació i aula polivalent a l'entorn de l'edifici Vic2, que funcionarà com una extensió de l'ETC i estarà a disposició de les entitats del barri.

II.1.C.EG EQUITAT DE GÈNERE I IGUALTAT DE TRACTE

II.1.C.EG.36 Promoció de l'equitat de gènere

A20 Cartografia estratègica del barri de Caputxins amb perspectiva de gènere

L'experiència de cartografia estratègica als barris del Remei i l'Estadi (2023–2024), desenvolupada amb la urbanista i arquitecta social Itziar González, ha evidenciat el valor d'una lectura compartida del territori que combina dades i coneixement veïnal per orientar les decisions públiques. Es proposa sistematitzar i estendre aquesta metodologia al barri de Caputxins, incorporant-hi de manera transversal la perspectiva de gènere per fer visibles desigualtats d'ús, percepcions de seguretat, cures i mobilitat quotidiana que sovint no apareixen als informes tècnics tradicionals.

L'actuació desplega una metodologia participativa i tècnica de diagnosi profunda (tallers, entrevistes, rutes urbanes, buidatge de dades i visualitzacions) que es concreta en una cartografia viva i un document estratègic amb línies d'actuació consensuades amb serveis municipals i agents socials. A partir d'aquesta base, s'obre una nova fase d'execució de propostes concretes al barri, prioritzades amb criteris d'equitat de gènere, seguretat i confort en l'espai públic, mobilitat quotidiana, convivència i accés als serveis. L'objectiu és orientar la transformació urbana de Caputxins des d'una diagnosi col·lectiva robusta, mesurable i continuada en el temps.

II.1.C.EG.38 **Garantir els drets humans i la igualtat de tracte i la no discriminació**

A21 Programa d'acompanyament a les comunitats veïnals

El programa es planteja com una eina clau per enfortir l'autogestió de les comunitats de veïns i veïnes, millorar la convivència i l'ús dels espais comuns, i prevenir la pobresa energètica. Es coordina estretament amb les actuacions 7, 8 i 9 de rehabilitació del parc d'habitatge (mesures passives/actives d'eficiència energètica i accessibilitat) per reduir desequilibris territorials i garantir l'accés als ajuts dels diferents col·lectius.

L'actuació inclou suport organitzatiu a comunitats, protocols de bon ús i mesures d'estalvi energètic, així com campanyes de sensibilització i capacitació (drets i deures, gestió de quotes, consums). També preveu accions formatives i informatives per reforçar competències veïnals i estimular la participació activa, amb una coordinació transversal dels serveis municipals (especialment Benestar i Família). L'objectiu és empoderar les comunitats i consolidar un model de gestió col·lectiva que millori la cohesió social i la sostenibilitat urbana.

II.1.C.SE **SALUT I ESPORTS**

II.1.C.SE.41 **Millora de la salut individual i comunitària**

A22 Elaboració d'un mapa de recursos de prescripció social al barri d'acord amb el Pla de Salut Municipal de Vic

La prescripció social és un procés mitjançant el qual els professionals sanitaris, en col·laboració amb els pacients i els agents comunitaris, identifiquen activitats i recursos que poden resultar beneficiosos per al benestar físic, emocional i social. Aquests actius de salut poden ser persones, entorns, equipaments o activitats que contribueixen a generar salut i cohesió. Ara bé, malgrat l'existència del Pla Local de Salut i d'experiències prèvies, cal sistematitzar tant el catàleg d'actius de salut comunitària com la derivació no clínica per combatre l'aïllament i el malestar emocional, tot optimitzant els recursos existents.

L'actuació defineix i valida el catàleg de recursos prescriptibles, estableix circuits de comunicació entre salut, serveis socials i tercer sector i crea un mapa d'actius en salut —actualitzat periòdicament i accessible— com a eina central de coordinació. El procés inclou planificació metodològica, recollida i validació d'informació, detecció de buits, i després formació de professionals prescriptors i difusió del mapa, amb campanyes informatives adreçades a la ciutadania per facilitar-ne l'ús efectiu.

A23 Detecció de trastorns del neurodesenvolupament

La detecció primerenca dels trastorns del neurodesenvolupament és clau per millorar el rendiment educatiu de l'alumnat de Primària i Secundària i garantir itineraris formatius de qualitat. Aquesta actuació és essencial per reforçar l'atenció a la diversitat i prevenir desigualtats educatives, contribuint a entorns escolars més inclusius i equitatius i a una millor salut emocional de l'alumnat.

La proposta preveu cribatges a l'alumnat de 2n de Primària i 1r d'ESO dels centres educatius a càrrec d'un servei extern. Psicòlegs especialitzats recolliran informació —amb consentiment informat i garanties de confidencialitat— mitjançant enquestes a famílies, tutors i alumnes i l'ús d'instruments estandarditzats, amb l'objectiu de detectar voluntàriament possibles alteracions de conducta i trastorns del neurodesenvolupament. Paral·lelament, es desplegarà un programa de formació per a mestres i professorat que proporcioni eines i protocols per identificar signes d'alerta i actuar coordinadament amb salut i els equips psicopedagògics.

II.1.C.SE.42 Foment de l'envelliment actiu i evitació de l'aïllament relacional i la soledat

- A24 Programa comunitari per a la prevenció de la soledat no desitjada**
La soledat no desitjada impacta especialment les persones grans i col·lectius amb situacions de dependència, amb efectes sobre el benestar emocional i la salut. Malgrat l'impuls de Vic, Ciutat Cuidadora i experiències prèvies, cal sistematitzar la detecció precoç, enfortir els vincles comunitaris i ampliar l'accés a recursos culturals i d'acompanyament per prevenir l'aïllament i promoure la vida independent.
- L'actuació amplia i consolida el programa municipal amb un paquet integrat d'accions: tallers de memòria lúdica amb dinàmiques d'estimulació cognitiva i social; accés a cultura a través del programa Apropa Cultura amb acompanyament voluntari; i activitats intergeneracionals coorganitzades amb escoles, casals i entitats per generar espais de convivència. Tot plegat es vertebrava mitjançant una Xarxa Comunitària de prevenció que coordina serveis municipals, tercer sector i agents de cures, per detectar riscos, activar suports personalitzats i fer un seguiment continuat.

II.1.C.ED EDUCACIÓ, CULTURA I LLENGUA

II.1.C.ED.47 Millora dels nivells d'ensenyament de la població resident

- A25 Ampliació del model d'intervenció socioeducativa de Vic amb l'ampliació d'activitats i recursos**
La diversitat social, l'arribada de noves famílies i desigualtats acumulades fan necessari un suport socioeducatiu sostingut que eviti bretxes d'aprenentatge, millori competències i enforteixi els vincles amb els recursos de ciutat. Aquest recurs és clau per donar resposta a les necessitats detectades i consolidar una acció transversal i continuada amb impacte positiu en la vida d'infants, joves i famílies.
- L'actuació amplia el model d'intervenció socioeducativa de Vic als barris, reforçant l'atenció a infants, joves i famílies i desplegant més activitats i recursos. Es preveu la incorporació d'un/a integrador/a social a l'equip de medi obert per impulsar activitats comunitàries, gestionar beques i desplegar mesures específiques d'acompanyament. En paral·lel, s'amplia l'oferta de cursos d'alfabetització i de llengua catalana, així com un programa d'activitats esportives extraescolars per facilitar l'accés a l'activitat física de col·lectius vulnerables (infants, joves i gent gran), reforçant la inclusió, l'arrelament i les oportunitats educatives.

II.1.C.ED.48 Reducció de la bretxa digital

- A26 Ampliació i creació de nous punts de suport digital i d'aprenentatge per a la realització de tràmits digitals**
La bretxa digital dificulta l'accés als drets i serveis públics, especialment en col·lectius vulnerables i en barris amb menys recursos i competències. El problema no és només d'accés a dispositius i connexió, sinó —sobretot— de capacitats i autonomia per afrontar la creixent digitalització de tràmits administratius i gestions quotidianes.
- L'actuació amplia i descentralitza el suport digital: reforç del punt de suport de l'OAC a la Biblioteca Pilarin Bayés, amb més horari, atenció individualitzada i assistents digitals; obertura d'un nou punt en un equipament comunitari de barri (p. ex. un CCVIC), dotat d'equipament i personal qualificat; i càpsules formatives d'alfabetització digital de curta durada (certificats digitals, cites prèvies, tràmits bàsics, navegació segura, etc.). L'objectiu és garantir acompanyament proper, millorar competències i assegurar l'autonomia de la ciutadania en la gestió digital.

II.1.C.ET ECONOMIA I TREBALL

II.1.C.ET.51 Ocupació efectiva i de qualitat

A27

Subvencions a empreses per contractar persones en procés de regularització

A Vic hi ha un percentatge elevat de població migrant, sovint en situació administrativa irregular, amb dificultats d'integració legal, econòmica i social. Alhora, el mercat de treball local presenta vacants en determinats àmbits. L'Ajuntament acumula experiència des de 2014 en l'estímul de la contractació de col·lectius vulnerables i en convocatòries del SOC —com la subvenció ACOL— a les quals ja ha concorregut, evidenciant la utilitat d'aquest tipus de mesures per millorar l'ocupabilitat i la cohesió social.

L'actuació es planteja com una línia de subvencions a empreses perquè contractin persones que compleixin els requisits del Reglament d'Estrangeria per accedir a autoritzacions de residència per circumstàncies excepcionals, especialment en supòsits d'arrelament sociolaboral i socioformatiu. El programa s'articula amb itineraris d'acompanyament i coordinació amb el SOC i els serveis municipals per facilitar la regularització, millorar oportunitats d'inserció i reforçar la cohesió a la ciutat.

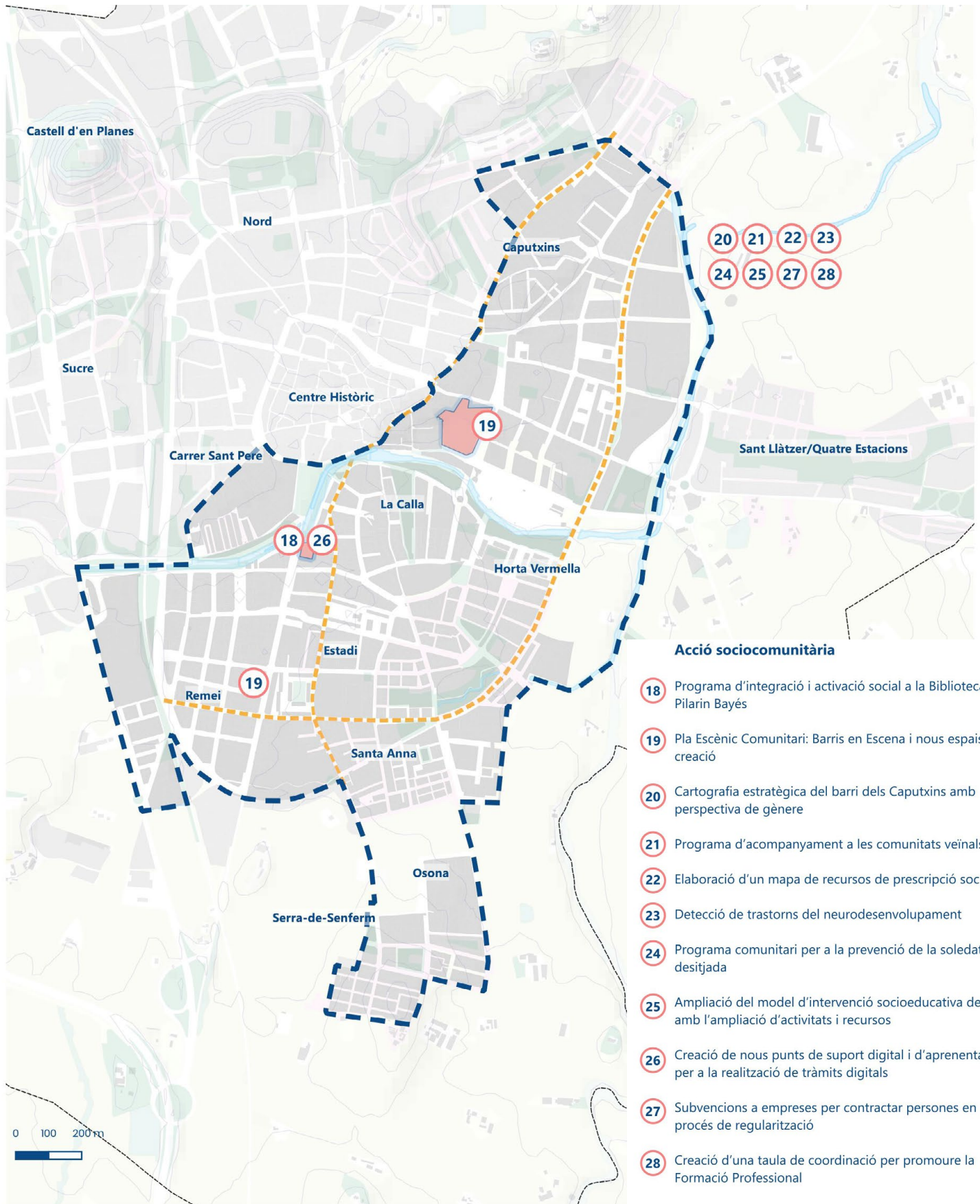
II.1.C.ET.52 Promoció i diversificació del teixit productiu local

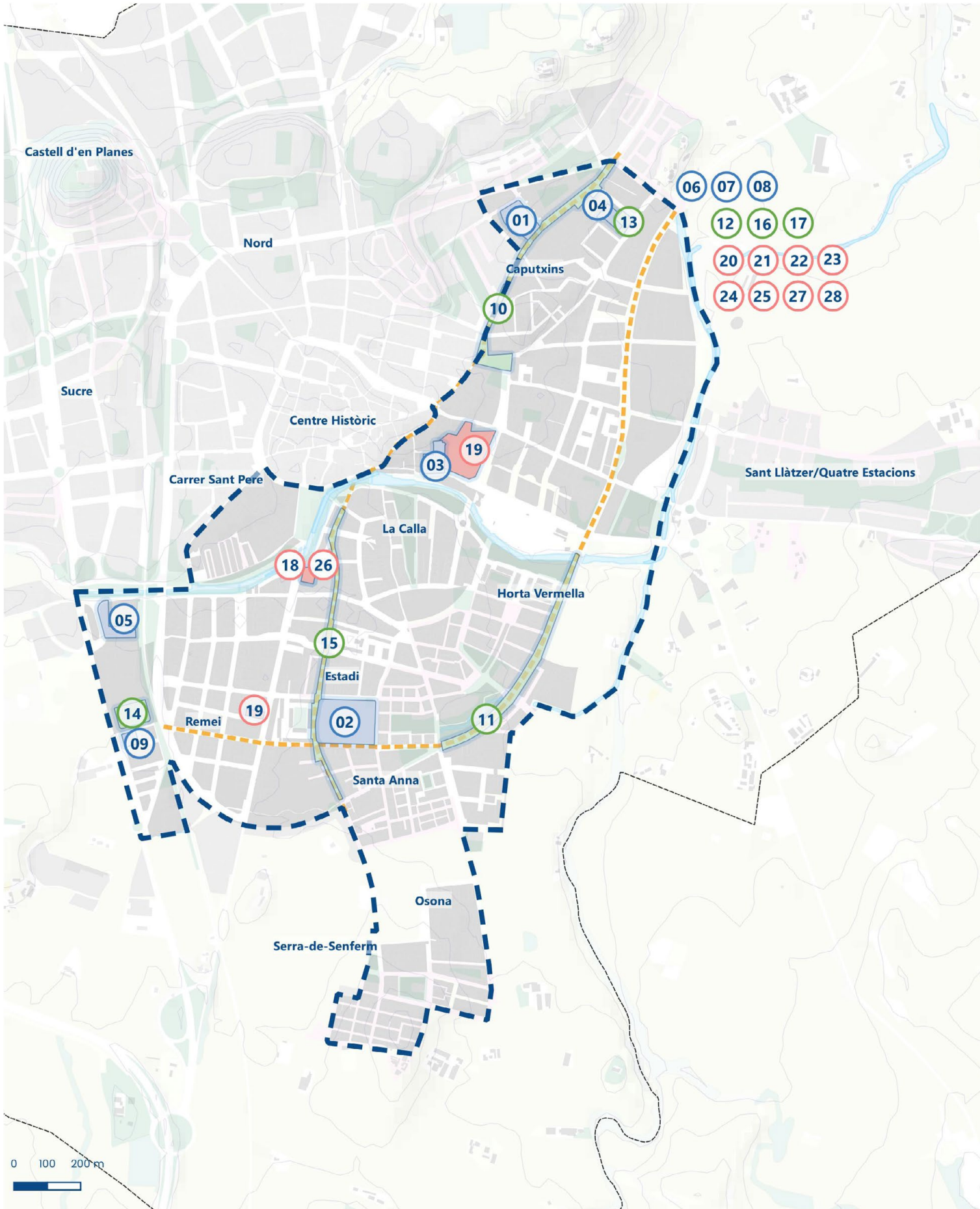
A28

Creació d'una taula de coordinació per promoure la formació professional entre centres educatius i empreses

La posada en marxa del centre integrat de Formació Professional a Pavicsa situa Vic en una posició estratègica per enfortir la FP i generar sinergies amb el teixit productiu comarcal. Aquesta oportunitat requereix coordinació estable entre agents educatius, socials i econòmics per alinear oferta formativa i necessitats d'ocupació, reduir desajustos i garantir que les transicions educatives tinguin sortides laborals reals, especialment per a l'alumnat més vulnerable.

L'actuació crea una Taula de Coordinació com a espai de trobada i planificació entre centres educatius (ESO–Batxillerat–FP), UVic-UCC, empreses i serveis municipals. La Taula vincularà itineraris des del 2n cicle de l'ESO fins a la inserció laboral, definint perfils i competències, ajustant cicles i certificacions, promovent pràctiques i formació dual, i desplegant accions d'orientació i acompanyament. L'objectiu és generar itineraris coherents i continus que acompanyin infants i joves en les transicions educatives i professionals amb la màxima preparació i igualtat d'oportunitats.





Transformacions físiques

- 01 Rehabilitació i ampliació de l'edifici de l'antic Pavicsa per convertir-lo en centre integrat de FP
- 02 Millora i rehabilitació del CEM Estadi Torras i Bages
- 03 Rehabilitació de les Cavallerisses per a la construcció d'un equipament d'usos musicals i artístics
- 04 Rehabilitació dels equipaments de Can Baumann
- 05 Reubicació dels serveis territorials de la Generalitat a la Catalunya Central a Can Garrofa
- 06 Subvencions per a la rehabilitació de les condicions d'habitabilitat amb mesures passives
- 07 Subvencions per a la millora de l'accessibilitat als edificis
- 08 Subvencions per a la rehabilitació energètica d'habitatges amb mesures actives
- 09 Rehabilitació energètica, ampliació i redistribució d'usos al CCVIC El Montseny/Remei

Transició ecològica

- 10 Reurbanització Ctra. de Roda i Pl. Divina Pastora amb criteris climàtics
- 11 Eix estructurador a Països Catalans amb espais permeables vinculats a la zona inundable i l'espai natural
- 12 Bicibús, extraescolars amb bici
- 13 Desenvolupament d'espai verd i equipament cívic a Can Baumann
- 14 Ampliació i renovació de l'espai públic amb zones verdes i equipaments esportius a Can Garrofa
- 15 Reurbanització de l'eix viari que connecta el barri de Santa Anna amb el centre de la ciutat
- 16 Mercat d'Agroproductors d'Osona: punt de consolidació de mercaderies i altres accions vinculades
- 17 Espai d'economia circular: mercat permanent per a la reutilització i el reciclatge

Acció sociocomunitària

- 18 Programa d'integració i activació social a la Biblioteca Pilarin Bayés
- 19 Pla Escènic Comunitari: Barris en Escena i nous espais de creació
- 20 Cartografia estratègica del barri dels Caputxins amb perspectiva de gènere
- 21 Programa d'acompanyament a les comunitats veïnals
- 22 Elaboració d'un mapa de recursos de prescripció social
- 23 Detecció de trastorns del neurodesenvolupament
- 24 Programa comunitari per a la prevenció de la soledat no desitjada
- 25 Ampliació del model d'intervenció socioeducativa de Vic amb l'ampliació d'activitats i recursos
- 26 Creació de nous punts de suport digital i d'aprenentatge per a la realització de tràmits digitals
- 27 Subvencions a empreses per contractar persones en procés de regularització
- 28 Creació d'una taula de coordinació per promoure la Formació Professional

Pla de Barris i Viles de Catalunya 2025-2029



Ajuntament de Vic



Vic,
ciutat a la
mesura humana