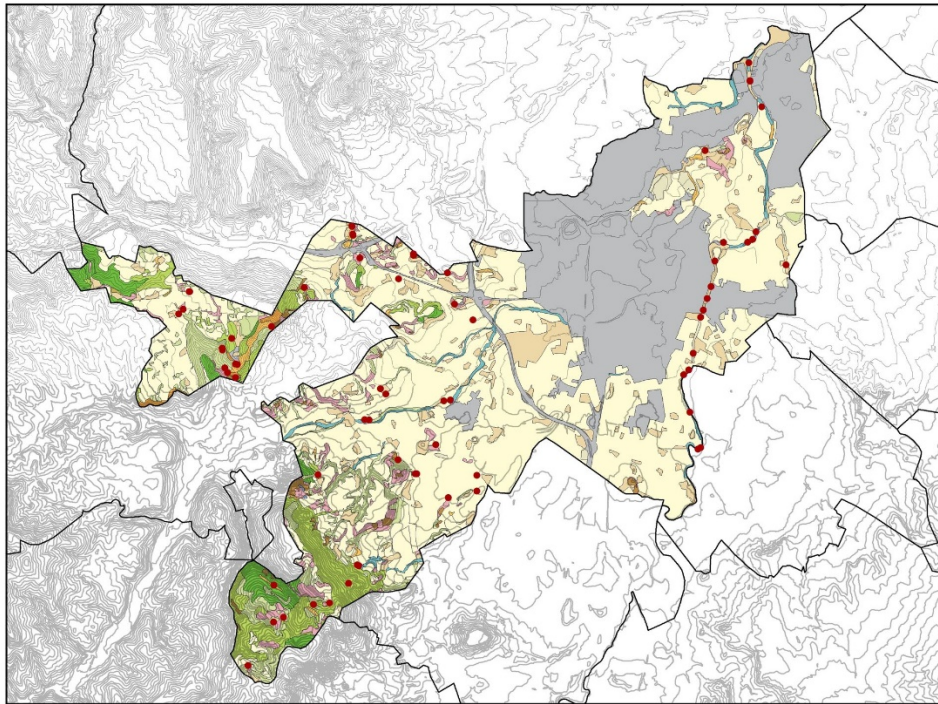


Cartografia digital dels hàbitats CORINE i dels Habitats d'Interès Comunitari (HIC) del terme municipal de Vic a escala 1:10.000



Autors:

Carme Casas Arcarons

Joan Font García

Albert Palou Vilar

Juliol 2017

EQUIP DE REDACCIÓ

Autors de la memòria:

Carme Casas Arcarons

Joan Font García

Albert Palou Vilar

Institució:

Grup de Recerca en Biodiversitat, Ecologia, Tecnologia i Gestió Ambiental (BETA). Centre Tecnològic BETA.

Universitat de Vic – Universitat Central de Catalunya

Direcció: Carme Casas Arcarons

Cartografia digital dels hàbitats CORINE i dels Hàbitats d'Interès Comunitari (HIC) del municipi de Vic a escala 1:10.000

Carme Casas Arcarons, Joan Font García i Albert Palou Vilar

Resum

El present treball correspon a l'aixecament cartogràfic a escala 1:10.000 dels hàbitats CORINE i dels Hàbitats d'Interès Comunitari de tota la superfície inclosa en el terme municipal de Vic, en una àrea de 3056,41ha.

Terme està limitat al nord amb el municipi de Gurb, a l'est pels de Folgueroles, Calldetenes i Santa Eugènia de Berga, i al sud pels municipis de Malla i Muntanyola. El límit oest és majoritàriament amb Santa Eulàlia de Riuprimer i, de forma molt puntual, amb Sant Bartomeu del Grau

L'aixecament s'ha fet utilitzant els ortofotomapes en infraroig color (IRC) a escala 1:5.000 (cel·la de 0,5 m) del vol de l'any 2015 de l'ICGC. El treball de camp s'ha realitzat a la primavera i estiu de l'any 2017. La llegenda està constituïda per unitats CORINE enunciades i explicades al Manual dels Hàbitats de Catalunya. La informació cartogràfica està estructurada en 2 capes, una de polígons i una altra de punts, les quals duen la informació dels hàbitats CORINE (U) i dels Hàbitats d'Interès Comunitari (HIC). L'àrea mínima s'ha establert en 180 m² per als polígons. Els hàbitats que ocupen menys d'aquesta mida s'han representat amb punts. S'han pogut delimitar un total de 620 polígons i 87 punts. En total s'han reconegut 68 hàbitats CORINE (27 a la cobertura de polígons, 25 a la de punts i 16 a les dues cobertures). En total n'hi ha 13 que són Hàbitats d'Interès Comunitari (HIC), 3 que apareixen a les dues cobertures, 2 que només surten a la cobertura de polígons i 8 només a la de punts; d'aquests 13 HIC, n'hi ha 4 que són prioritaris.

Paraules clau: Hàbitats CORINE, Hàbitat d'Interès Comunitari, SIG, Vic, Terme Municipal de Vic.

Índex

1. El territori cartografiat	5
2. Característiques tècniques de l'aixecament.....	6
3. Ampliació de la llegenda.....	9
4. Resum dels Hàbitats CORINE i dels Hàbitats d'Interès Comunitari	40
4.1 Hàbitats CORINE	40
4.2 Hàbitats d'Interès Comunitari	45
4.3 Hàbitats d'interès pel municipi	48
5. Propostes i recomanacions de gestió dels hàbitats	53
6. Bibliografia	57
7. Annexos	59

1. El territori cartografiat

El territori cartografiat en aquest estudi (figura 1) abasta tota la superfície inclosa dins el Terme Municipal de Vic. Això que correspon aproximadament a un total de 3056,41 ha situades a la part central de la comarca d'Osona. El Terme està limitat al nord amb el municipi de Gurb, a l'est pels de Folgueroles, Calldetenes i Santa Eugènia de Berga, i al sud pels municipis de Malla i Muntanyola. El límit oest és majoritàriament amb Santa Eulàlia de Riuprimer i, de forma molt puntual, amb Sant Bartomeu del Grau.

Aquest territori s'estén majoritàriament per la part baixa de la Plana de Vic, de matriu eminentment urbana i agrícola, d'on sobresurten alguns turons i petits serrats amb terrers de marga característics, com per exemple els de Sant Joan del Galí, el Serrat de Gatillepa o el Puig de les Guardioles. Tot i això, la part oriental del terme municipal de Vic comprèn també alguns espais forestals situats en els serrats de major altitud que limiten la plana per la zona oest: el Serrat del Vilar, al límit sud-oest, i l'entorn dels Plans de Sant Sebastià i de la Rovira a l'oest.

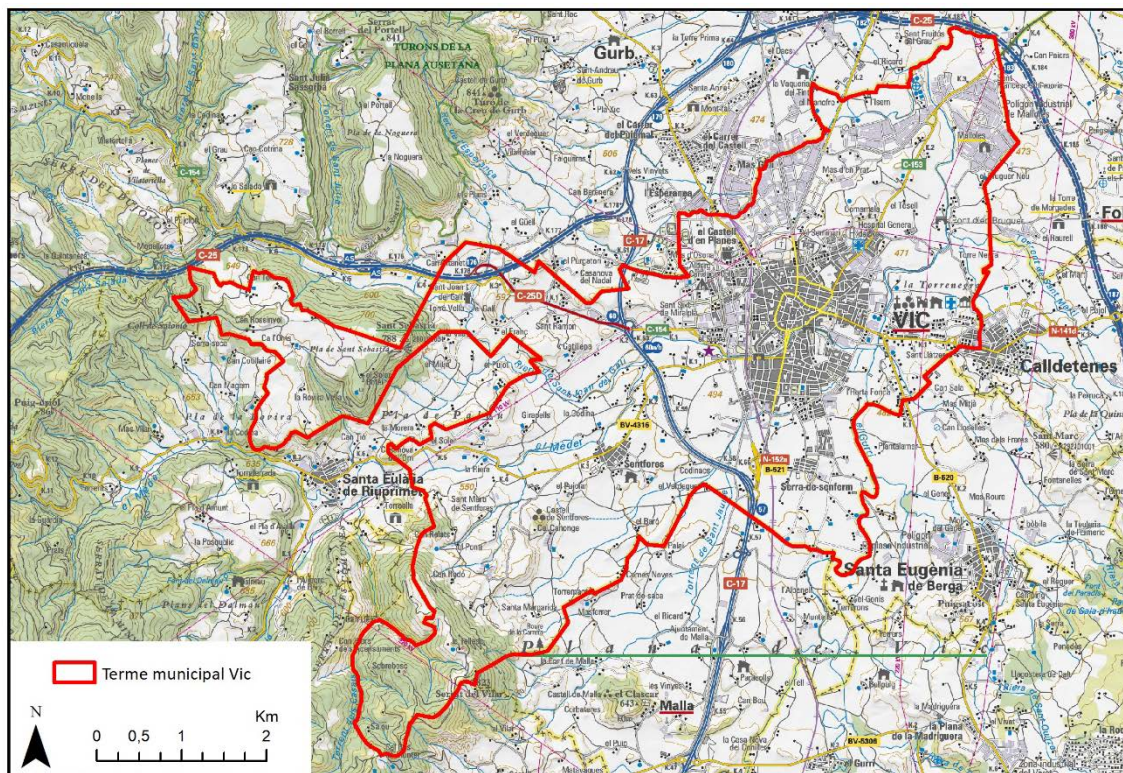


Figura 1. Mapa de situació de la zona i límits de l'espai cartografiat. Font: Mapa topogràfic 1:50.000 de Catalunya, extret de www.icgc.cat.

2. Característiques tècniques de l'aixecament

L'aixecament s'ha fet a escala 1:10.000 a partir de les ortoimatges en color i en infraroig color (IRC) a escala 1:5.000 (cel·la de 0.5 m) del vol de l'any 2015 de Institut Cartogràfic i Geològic de Catalunya (ICGC).

El procés d'elaboració de l'aixecament cartogràfic ha constatat dels següents passos:

a) Fotointerpretació en pantalla de l'àrea a cartografiar. Al damunt de la imatge digital es va procedir a dibuixar, amb la màxima precisió possible, aquelles àrees que semblessin estar conformades per masses homogènies de vegetació, marcant-les com a polígons.

b) Treball de camp. Comprovació *in situ* dels polígons diferenciats durant la fotointerpretació, amb la finalitat de comprovar la idoneïtat de la seva extensió, redefinir-ne els límits, si s'esqueia, i confirmar si corresponia o no a un sol tipus d'hàbitat. En paral·lel, se'ls va atribuir el codi pertinent de la llegenda d'unitats CORINE (Vigo et al., 2005; Carreras et al., 2015 2a edició revisada) que els hi pertoqués. Al llarg d'aquesta fase també es varen localitzar i anotar mitjançant GPS les coordenades dels hàbitats de superfície reduïda, que es representaran en forma de punts a la capa corresponent.

c) Redibuixat dels polígons, incorporant totes les modificacions considerades durant les observacions fetes en el treball de camp. Finalment s'assigna a cada cobertura de punts i de polígons les seves característiques.

Per al tractament informàtic del mapa s'ha fet servir el programari ArcGis (versió 10.3), i el resultat final es presenta en dues capes. Dues corresponen a l'àrea total cartografiada, de les quals una (Vic_HB_pol.shp) conté 620 polígons amb tots aquells hàbitats que recobreixen una superfície cartografiable a l'escala de treball. L'altra capa (Vic_HB_pt.shp) conté els 69 punts amb la localització dels hàbitats rellevants però que ocupen una superfície no cartografiable.

Els camps, i les seves definicions, de la taula d'atributs de la capa de **polígons** es detallen a la taula 1.

Els camps, i les seves definicions, de la taula d'atributs de la capa de **punts** es detallen a la taula 2.

L'àrea mínima que s'ha considerat rellevant cartografiar és de 179,77 m². Les unitats per sota d'aquesta àrea o han estat omeses o s'han cartografiat en forma de punts principalment per indicar la presència d'hàbitats de certa rellevància que no solen ocupar superfícies extenses.

Les unitats de la llegenda es corresponen totalment amb les unitats CORINE del Manual dels Hàbitats de Catalunya (Vigo et al., 2005; Carreras et al., 2015 segona edició revisada).

Taula 1. Relació dels atributs de la capa de **polígons**

Camp	Definició	Tipus*
Area	Superfície del polígon en metres.	Double
Perimetre	Perímetre del polígon en metres.	Double
U	Codi de l'Hàbitat CORINE.	Text
HIC	Codi de l'Hàbitat d'Interès Comunitari.	Text
PRIORITARI	Indica si es tracta d'un HIC prioritari (SI) o no (NO).	Text
Estat_cons	Estat de conservació de l'hàbitat, en una escala del 0 al 3. (3=ben conservat, 2=mitjanament conservat, 1=mal conservat, 0=no procedeix a l'avaluació en el cas d'hàbitats fortament antropitzats)	Double
Int_cons	Interès de conservació de l'hàbitat a escala municipal (3 categories: Alt, Mitjà o Baix).	Text

*Text: camp alfanumèric,; Double: camp numèric, amb decimals.

Taula 2. Relació dels atributs de la capa de **punts**

Camp	Definició	Tipus*
U	Codi de l'Hàbitat CORINE	Text
HIC	Codi de l'Hàbitat d'Interès Comunitari	Text (5)
PRIORITARI	Indica si es tracta d'un HIC prioritari (SI) o no (NO)	Text (2)
Estat_cons	Estat de conservació de l'hàbitat, en una escala del 0 al 3. (3=ben conservat, 2=mitjanament conservat, 1=mal conservat, 0=no procedeix a l'avaluació en el cas d'hàbitats fortament antropitzats)	Double
Int_cons	Interès de conservació de l'hàbitat a escala municipal (3 categories: Alt, Mitjà o Baix)	Text

*Text: camp alfanumèric, de fins a 320 caràcters; Double: camp numèric, amb decimals.

3. Ampliació de la llegenda

A continuació es comenten els hàbitats CORINE, ordenats jeràrquicament segons el seu codi, per als que s'ha constatat la seva presència en el municipi de Vic. Aquests codis i els seus enunciats es corresponen completament amb els que s'especifiquen al Manual d'Hàbitats de Catalunya (Vigo et al., 2005; Carreras et al., 2016).

Detallem per a cadascuna de les unitats la següent informació:

- Codi i enunciat de l'hàbitat. Els codis que duen una creu com a superíndex són els que es van crear de nou en fer la llista d'hàbitats de Catalunya, respecte de la llista original, en anglès.
- Descripció i comentari sobre particularitats de l'hàbitat que ens han semblat d'interès en el territori cartografiat
- Nombre de polígons i de punts que hi ha a les respectives cobertures.
- Superfície total que ocupa en hectàrees (ha) si hi ha polígons; en aquest cas no s'ha comptabilitzat la superfície dels punts perquè és sempre molt petita. Si un hàbitat només és representat per punts, llavors no s'indica cap àrea associada, entenent que aquests no superen els 150 m².
- Hàbitat tipus: indica si el polígon recull una bona representació, típica i ben estructurada de l'hàbitat en qüestió. Per a cada hàbitat s'indica només si a les cobertures hi ha polígons o punts amb valor igual a "1" (hàbitat modèlic).
- Interès de l'hàbitat pel municipi: indiquem el nivell d'interès de conservació que té l'hàbitat en el conjunt del municipi. Hem considerat 3 categories: Alt, Mitjà o Baix
- Al final s'hi detalla: i) el codi i l'enunciat dels hàbitats d'interès comunitari si s'escau i s'indica si és prioritari o no; ii) l'estat de conservació de l'hàbitat en tot el territori, avaluat mitjançant criteri expert aplicat durant el treball de camp. Hem aplicat 4 valors: 3=ben conservat, 2=mitjanament conservat, 1=mal conservat, 0=no procedeix a l'avaluació en el cas d'hàbitats fortament antropitzats.

1 AMBIENTS LITORALS I SALINS

15 MATOLLARS I FORMACIONS HERBÀCIES DE SÒLS SALINS O GUIXENCS

15.9 BROLLES I TIMONEDES IBÈRIQUES DE SÒLS GUIXENCS

15.923 Brolles de ruac (*Ononis tridentata*), de sòls argilosos guixencs

Aquest hàbitat apareix puntualment a les zones margoses on hi ha presència de guix, dels vessants més secs i assolellats d'alguns turons de la banda nord-oest del municipi.

N'hem marcat quatre punts, la majoria situats en els terrers del solell de Sant Sebastià i un en els terrers del serrat del Purgatori. A més del ruac (*Ononis tridentata*), espècie gipsícola i característica de l'hàbitat hi solen haver algunes espècies termòfiles, com el romaní (*Rosmarinus officinalis*).

Tot i que aquestes brolles de ruac no són una bona representació de l'hàbitat, la seva presència és important, perquè corresponen a les localitats del límit oriental de la distribució d'aquest hàbitat a Catalunya.

Nombre de polígons	Àrea (ha)	Nombre de punts	Hàbitat tipus	Interès hàbitat municipi
-	-	4	No	ALT

HIC que hi correspon: **1520 Vegetació gipsícola ibèrica (*Gypsophiletalia*)**. Prioritari.

Estat de conservació: 3

2 AIGÜES CONTINENTALS

22 AIGÜES DOLCES ESTAGNANTS

22.1 AIGÜES DOLCES ESTAGNANTS

22.12 Aigües dolces estagnants mesotròfiques

Hem inclòs en aquest hàbitat la bassa que hi ha al peu de les costes males del Serrat de l'Om, al costat dels camps, prop de Can Relats.

Nombre de polígons	Àrea (ha)	Nombre de punts	Hàbitat tipus	Interès hàbitat municipi
1	0,12	-	No	ALT

HIC que hi correspon: **3140 Aigües estagnants oligomesotròfiques, dures, amb vegetació bentònica de carofícies**. No prioritari.

Estat de conservació: 2

22.13 Aigües dolces estagnants eutròfiques

Hàbitat que inclou les els estanys i les basses permanents, la majoria d'elles destinades a l'ús agrícola, ramader o per a reg. En el mapa hem assenyalat 5 basses de mides diferents, situades prop de masies. La més gran es troba situada prop de Fontarnau, i presenta un bon estat de conservació. Les quatre restants corresponents a basses petites, destinades a abeuradors pel bestiar: n'hi ha dues a l'àrea de Muntanyola, una sota la Miranda i l'altre prop de Sobrebosc, la tercera es situa en el pla de Sant Sebastià, al costat de les Casetes, i la quarta la trobem sota Sant Sebastià, prop de Sant Joan del Galí. Excepte la de Fontarnau que presenta un bon estat de conservació, les altres es troben en un estat regular degut a l'entrada del bestiar a les basses.

Nombre de polígons	Àrea (ha)	Nombre de punts	Hàbitat tipus	Interès hàbitat municipi
-	-	5		ALT

HIC que hi correspon: **3150 Estanys naturals eutròfics amb vegetació natant (*Hydrocharition*) o poblaments submersos d'espigues d'aigua (*Potamion*)**. No prioritari.

Estat de conservació: 2

22.3 VEGETACIÓ AMFÍBIA

22.33 Comunitats de teròfits alts —*Bidens tripartita*, *Polygonum persicaria* (herba presseguera), *Ranunculus sceleratus*...—, poc o molt nitròfiles, de sòls fangosos, inundables

Aquest hàbitat correspon a les comunitats de plantes anuals de port alt que creixen a les vores de les aigües estagnants o de curs lent, en sòls fangosos i humits. N'hem assenyalat 3 punts en el mapa, dos dels quals es troben situats a les vores del Gurri, entre la Torre de Benages i el Marcer; l'altre punt es troba a les vores de la bassa de Can Relats (sota les costes del Serrat de l'Om).

Nombre de polígons	Àrea (ha)	Nombre de punts	Hàbitat tipus	Interès hàbitat municipi
-	-	3	Si	MITJÀ

HIC que hi correspon: cap.

Estat de conservació: 2

22.4 VEGETACIÓ AQUÀTICA

22.411 Poblaments natants de *Lemna* spp. (lleties d'aigua), *Azolla caroliniana* o *Riccia*, d'aigües dolces estagnants, més o menys eutròfiques

Hem inclòs en aquest hàbitat les basses agrícoles d'aigües eutròfiques amb presència de lleties d'aigua (*Lemna* spp.). Hem localitzat només una bassa d'aquest tipus, sota Can Conill, amb un estat de conservació regular.

Nombre de polígons	Àrea (ha)	Nombre de punts	Hàbitat tipus	Interès hàbitat municipi
-	-	1		MITJÀ

HIC que hi correspon: **3150 Estanys naturals eutròfics amb vegetació natant (*Hydrocharition*) o poblaments submersos d'espigues d'aigua (*Potamion*)**. No prioritari.

Estat de conservació: 2

22.4314 Poblaments d'espigues d'aigua radicants i amb fulles flotants amples (*Potamogeton natans*, *P. coloratus*, *P. nodosus*), d'aigües dolces de terra baixa i de la muntanya mitjana

Els poblaments d'espigues d'aigua (que en el nostre cas, només hi apareix *Potamogeton nodosus*) es fan en aigües quites i estancades. N'hem localitzat en dues basses, una a la bassa de Fontarnau i l'altre a la bassa de Can Relats (a la part baixa del solell del Serrat de l'Om).

Nombre de polígons	Àrea (ha)	Nombre de punts	Hàbitat tipus	Interès hàbitat municipi
-	-	2	Si	ALT

HIC que hi correspon: cap.

Estat de conservació: 2

24 AIGÜES CORRENTS

24.1 CURSOS D'AIGUA

24.142* Regió fluvial mitjana i baixa o dels ciprínids

Aquest hàbitat correspon als cursos d'aigua mitjanament cabalosos i fondos, de corrent més aviat lent. Hem assenyalat 2 polígons en el riu Gurri, corresponents a dos trams oberts del riu, mitjanament amples, on no hi ha vegetació forestal de ribera.

Nombre de polígons	Àrea (ha)	Nombre de punts	Hàbitat tipus	Interès hàbitat municipi
2	1,43	-	No	MITJÀ

HIC que hi correspon: cap.

Estat de conservació: 2

3 VEGETACIÓ ARBUSTIVA I HERBÀCIA

31 BOSQUINES I MATOLLARS DE MUNTANYA I D'AMBIENTS FRESCALS DE TERRA BAIXA

31.8 BOSQUINES, MATOLLARS I HERBASSARS GENERALMENT PREFORESTALS O POSTFORESTALS

31.8122 Bardisses amb esbarzer (*Rubus ulmifolius*), aranyoner (*Prunus spinosa*), gavarreres (*Rosa spp.*)..., mesoxeròfiles, lligades a boscos més aviat secs, de la muntanya mitjana poc plujosa

Hàbitat força estès, a les zones on s'han abandonat els conreus, o s'ha reduït molt la pastura, en les clarianes forestals i al voltant d'algunes masies abandonades. Representen una primera fase de reforestació de les zones obertes. Són també freqüents en els marges forestals, fent el límit entre els prats o els camps i els boscos dels voltants, i a les clarianes dels boscos de ribera, a les vores dels rius.

La majoria són una bona representació de l'hàbitat tipus, dominat per plantes espinoses, sobretot l'esbarzer (*Rubus ulmifolius*), acompanyades per altres arbusts o lianes, com el sanguinyol (*Cornus sanguinea*), l'olivereta (*Ligustrum vulgare*), la vidalba (*Clematis vidalba*), etc.. Els polígons que hem marcat són únicament els que presenten una superfície adient per a ser cartografiada. Els tres punts que hem assenyalat corresponen a bardisses que presenten un bon estat de conservació i que es poden considerar hàbitat modèlic.

Nombre de polígons	Àrea (ha)	Nombre de punts	Hàbitat tipus	Interès hàbitat municipi
17	9,91	3	Si	BAIX

HIC que hi correspon: cap.

Estat de conservació: 3

31.8127+ Saücars (bosquines de *Sambucus nigra*), amb vidalba (*Clematis vitalba*), esbarzer (*Rubus ulmifolius*)..., higròfils i subnitrofils, lligats sobretot als boscos de ribera

Matollars alts dominats pel saüc (*Sambucus nigra*), juntament amb d'altres arbusts i lianes de les bardisses. Es localitza a les clarianes i marges dels boscos de ribera. Els polígons i punts que hem marcat es troben situats a les vores del Gurri, on l'hàbitat hi és ben representat i es troba en bon estat de conservació.

Nombre de polígons	Àrea (ha)	Nombre de punts	Hàbitat tipus	Interès hàbitat municipi
2	1,35	4	Si	MITJÀ

HIC que hi correspon: cap.

Estat de conservació: 3

31.881 Ginebredes de *Juniperus communis*, poc o molt denses, colonitzant pastures de la muntanya mitjana

Matollar dominat pel ginebre (*Juniperus communis*) que colonitza una zona de pastures abandonades. N'hem assenyalat un punt en les feixes que hi ha al voltant de Sobrebosc.

Nombre de polígons	Àrea (ha)	Nombre de punts	Hàbitat tipus	Interès hàbitat municipi
-	-	1	No	BAIX

HIC que hi correspon: **5130 Formacions de *Juniperus communis* colonitzadores de landes o de pastures calcícoles**. No prioritari.

Estat de conservació: 3

31.891 Bardisses amb roldor (*Coriaria myrtifolia*), esbarzer (*Rubus ulmifolius*)..., de terra baixa (i de l'estatge montà)

Hàbitat no gaire estès en el territori cartografiat que es troba puntualment en alguns marges forestals. N'hem assenyalat dos punts, un el trobem a les vores de l'antic camí de Muntanyola a Vic i l'altre en els marges de la pista que puja al Soler Botei.

Nombre de polígons	Àrea (ha)	Nombre de punts	Hàbitat tipus	Interès hàbitat municipi
-	-	2	No	BAIX

HIC que hi correspon: cap.

Estat de conservació: 3

31.8C3+ Avellanoses (bosquines de *Corylus avellana*), mesòfiles o mesoxeròfiles, d'ambients secs de la muntanya mitjana

En el territori cartografiat l'avellaner (*Corylus avellana*) és poc abundant. El trobem només en el sotabosc d'alguns boscos caducifolis dels vessants obacs. Hem assenyalat un punt d'avellanosa en una fondalada humida de la baga de Sobrebosc entremig d'una roureda de roure martinenc, amb molta densitat d'avellaner en el sotabosc. Tot i no tractar-se d'una avellanosa característica, el seu estat de conservació és bo.

Nombre de polígons	Àrea (ha)	Nombre de punts	Hàbitat tipus	Interès hàbitat municipi
-	-	1	No	ALT

HIC que hi correspon: cap.

Estat de conservació: 3

31.8D Bosquines d'arbres caducifolis joves, procedents de rebrot o de colonització, estadis inicials del bosc

Es tracta de comunitats arbustives dominades per individus joves de roure martinenc (*Quercus pubescens*) que colonitzen de nou els espais oberts, sobretot zones on s'ha abandonat la pastura. Es troba ben representat al vessant sud-est del turó de Sant Sebastià, on s'ha desenvolupat a partir d'un incendi que va afectar aquesta zona fa uns anys. També n'hem assenyalat un polígon en el solell del Serrat de Sant Ramon, amb una jonceda en el sotabosc.

Nombre de polígons	Àrea (ha)	Nombre de punts	Hàbitat tipus	Interès hàbitat municipi
3	7,28	-	Si	MTJÀ

HIC que hi correspon: cap.

Estat de conservació: 3

32 BOSQUINES I MATOLLARS MEDITERRANIS I SUBMEDITERRANIS

32.4 BOSQUINES I MATOLLARS CALCÍCOLES MEDITERRANIS

32.41 Garrigues de coscoll (*Quercus coccifera*), sense plantes termòfiles o gairebé

Matollar dens dominat pel garric o coscoll (*Quercus coccifera*), que ocupa els vessants més secs i calents. A la zona cartografiada, en els espais lliures que deixen els garrics hi és també força habitual la presència del ruac (*Ononis tridentata*), un planta gipsícola present en les zones d'aflorament dels guixos. Aquest hàbitat va alternant sobretot amb els llistonars i les joncedes seques.

Hàbitat ben representat en els solells de turó de Sant Sebastià i en el límit nordoest del municipi en els costers rocosos sobre Santa Eulàlia de Riuprimer. Es troba també puntualment en el solell d'algun dels turons, com és el cas del serrat de Cal Cabdell on n'hi hem assenyalat un punt. El seu estat de conservació és en general bo.

Nombre de polígons	Àrea (ha)	Nombre de punts	Hàbitat tipus	Interès hàbitat municipi
4	6,97	1	Si	BAIX

HIC que hi correspon: cap

Estat de conservació: 3

32.42 Brolles dominades per romaní (*Rosmarinus officinalis*), calcícoles, de terra baixa

A la Plana de Vic aquest hàbitat es troba al límit de la seva àrea de distribució.

L'hem localitzat en el solell de Sant Sebastià i molt puntualment, amb una àrea molt reduïda en el solell del serrat de Puigdases. Es tracta de matollars baixos, poc densos on hi surt el romaní (*Rosmarinus officinalis*), i que es troben entremig de garrigues o de llistonars. Tot i no tractar-se d'una brolla de romaní representativa de l'hàbitat, el seu estat de conservació és bo.

Nombre de polígons	Àrea (ha)	Nombre de punts	Hàbitat tipus	Interès hàbitat municipi
-	-	2	No	MTJÀ

HIC que hi correspon: cap.

Estat de conservació: 3

34 PRATS (I ALTRES FORMACIONS HERBÀCIES) BASÒFILS, SECS, DE TERRA BAIXA I DE LA MUNTANYA MITJANA

34.1 PRADELLS MEDIOEUROPEUS

34.111 +36.2p Pradells de *Sedum album* i altres crespínells, de terraprimis i replans de roca, calcícoles, de la muntanya mitjana

Es tracta de pradells dominats per crespínells (*Sedum* spp.) juntament amb d'altres plantes anuals, que surten damunt de les codines i terraprimis. N'hem assenyalat només un punt, en un terraprim d'un petit aflorament de margues que hi ha prop de les Comes Velles, en el límit sud del municipi. El seu estat de conservació és regular degut a que es una zona d'estada de les vaques que pasturen en els camps del voltant.

Nombre de polígons	Àrea (ha)	Nombre de punts	Hàbitat tipus	Interès hàbitat municipi
-	-	1	Si	ALT

HIC que hi correspon: **6110 Pradells de terraprimis i replans de roca, calcícoles o basòfils, de l'*Alyso-Sedion albi***. Prioritari.

Estat de conservació: 2

34.3 PRATS MEDIOEUROPEUS (O MEDITERRANIS) DOMINATS PER HERBES PERENNES

34.32611* Prats calcícoles i mesòfils, amb *Festuca nigrescens*, *Plantago media* (plantatge), *Galium verum* (espunyidella groga), *Cirsium acaule...*, de la muntanya mitjana i de l'estatge subalpí dels Pirineus i de les terres properes

Aquest hàbitat potencialment podria ocupar les clarianes forestals dels boscos humits de les obagues. Es tracta d'un hàbitat que en la zona cartografiada es troba en el límit de la seva àrea de distribució. N'hem assenyalat un punt a l'obaga de Salou (de la zona propera a Muntanyola), en una àrea fortament pasturada per les vaques, amb una estat de conservació regular.

Nombre de polígons	Àrea (ha)	Nombre de punts	Hàbitat tipus	Interès hàbitat municipi
-	-	1	No	ALT

HIC que hi correspon: **6210 Prats –i fàcies emmatades– medioeuropeus, seminatural, sobre substrat calcari (*Festuco-Brometea*)**. No prioritari.

Estat de conservació: 2

34.36 Fenassars (prats de *Brachypodium phoenicoides*), amb *Euphorbia serrata*, *Galium lucidum* (espunyidella blanca)..., xeromesòfils, de sòls profunds de terra baixa i de la baixa muntanya mediterrània

Hàbitat propi dels talussos i marges de camins i de conreus, generalment amb sòls profunds, dominat pel fenàs (*Brachypodium phoenicoides*). En el territori estudiat el trobem en els marges de camins i dels conreus, en algunes feixes abandonades i algunes clarianes obertes sota línies elèctriques. Aquests fenassars es troben mitjanament ben conservats però es tracta d'hàbitats secundaris que ràpidament s'emmaten i evolucionen cap a hàbitats més madurs.

Nombre de polígons	Àrea (ha)	Nombre de punts	Hàbitat tipus	Interès hàbitat municipi
8	7,23	2	Si	MTJÀ

HIC que hi correspon: cap.

Estat de conservació: 3 (alguns 2)

34.4 VORADES HERBÀCIES

34.41 Vorades herbàcies xeròfiles (lligades a les rouredes i altres boscos poc humits), amb *Origanum vulgare* (orenga), *Geranium sanguineum*, *Tanacetum corymbosum*, *Oryzopsis paradoxa*..., de la muntanya mitjana i de les contrades mediterrànies plujoses

Correspon a la vegetació herbàcia, generalment denses que ocupa franges estretes en els marges i les clarianes dels boscos xeromesòfils (rouredes, boscos de pi roig, etc.). N'hem assenyalat 4 punts en el mapa, situats en clarianes de rouredes de roure martinenc i de pinedes de pi roig del solell, a l'àrea de muntanya; la majoria es troben en la zona de transició entre el bosc i els camps de conreu.

Nombre de polígons	Àrea (ha)	Nombre de punts	Hàbitat tipus	Interès hàbitat municipi
-	-	4	No	BAIX

HIC que hi correspon: cap.

Estat de conservació: 3

34.42 Vorades herbàcies mesòfiles (lligades a les fagedes, freixenedes i altres boscos humits), amb *Trifolium medium*, *Trifolium ochroleucon*, *Valeriana officinalis* (valeriana)..., de la muntanya mitjana

Inclou les comunitats herbàcies que es fan en els marges i a les clarianes dels boscos caducifolis humits. Com l'hàbitat precedent ocupen franges estretes resseguint el límit del bosc. Hem localitzat aquest hàbitat a l'obaga de Sobrebosc, on hem assenyalat 3 punts:

un situat a la vora del camí que travessa un bosc d'aurò blanc (Hàbitat 41.4C⁺) i dos punts a la clariana que queda sota la línia d'alta tensió que travessa aquesta baga.

Nombre de polígons	Àrea (ha)	Nombre de punts	Hàbitat tipus	Interès hàbitat municipi
-	-	3	No	BAIX

HIC que hi correspon: cap.

Estat de conservació: 3

34.5 PRADELLS I PRATS SECS MEDITERRANIS

34.5131 Prats de teròfits, calcícoles, de terra baixa, a la Mediterrània occidental

Hàbitat que ocupa els afloraments rocosos, plans o poc inclinats, amb sòl molt prim. Els trobem sobretot a les parts baixes dels afloraments de margues, dels petits turons que hi ha a la part baixa del municipi. El seu estat de conservació és regular, amb símptomes de ruderalització, a causa del pas sovintejat del bestiar oví, que comporta l'enriquiment d'aquests pradells amb plantes nitròfiles. El prat terofític més ben conservat és el que trobem en el serrat de la Muntanyeta (o Puig de les Guardioles) al sud de la Serra de Senferm. Caldria vetllar per la conservació d'aquest turonet.

Nombre de polígons	Àrea (ha)	Nombre de punts	Hàbitat tipus	Interès hàbitat municipi
3	1,32	6	Si	ALT

HIC que hi correspon: **6220*** Prats mediterranis rics en anuals, basòfils (*Thero-Brachypodietalia*). Prioritari.

Estat de conservació: 2 (3: només un polígon i un punt).

34.7 PRATS SUBMEDITERRANIS

34.7133 Prats, sovint emmatats, d'*Ononis striata*, *Anthyllis montana*, *Globularia cordifolia* (lluqueta)..., calcícoles i xeròfils, de la muntanya mitjana (i de l'estatge subalpí), sobretot als Prepirineus

Prats densos arrapats a terra dominats per la lliqueta (*Globularia cordifolia*), acompanyada sovint per algunes mates pròpies de les joncedes com la farigola (*Thymus vulgaris*), que ocupen substrats rocosos. N'hem assenyalat només un punt, de superfície molt reduïda, a l'extrem nord del serrat de l'Armengol. El seu estat de conservació és regular degut a que es una zona freqüentada per les vaques.

Nombre de polígons	Àrea (ha)	Nombre de punts	Hàbitat tipus	Interès hàbitat municipi
-	-	1	No	BAIX

HIC que hi correspon: cap.

Estat de conservació: 2

34.721 Joncedes (prats, sovint emmatats, d'*Aphyllanthes monspeliensis*), calcícoles, de les contrades mediterrànies i de la muntanya mitjana poc plujosa

És l'hàbitat herbaci que està més estès a la zona cartografiada. S'hi troben totes les diverses menes de joncedes, des de les més mesòfiles (*Plantagini-Aphyllanthesetum*) en els llocs on el sòl és més profund, plans o poc inclinats, fins a les més seques amb llistó, els llistonars (*Brachypodio-Aphyllanthesetum* subass. *brachypodietosum retus*), en els vessants més assolellats, amb més pendent, sòls menys profunds i més pedregosos. La fisiognomia d'aquest hàbitat varia segons el grau d'emmatament que presenta. Les joncedes mesòfiles solen presentar un recobriment herbaci elevat i dens mentre que al passar a les joncedes seques disminueix el grau de recobriment herbaci i hi ha una major presència de mates.

Es desenvolupen sobretot a les clarianes de tots els tipus de boscos presents en el municipi (rouedes de roure martinenc, boscos mixtos, pinedes de pi roig, pinedes de pi blanc..), en els espais oberts al voltant dels turons; i en el cas dels llistonars, ocupen sobretot els vessants solells enmig dels terrers. Ocupen bona part de la superfície dels turons testimoni. El seu estat de conservació és força variable segons la pressió de pastura que reben. N'hi ha de ben conservades i d'altres que es troben força degradades, amb presència d'espècies nitròfiles, a causa de la sobrepastura.

Malgrat no ser un HIC, es pot considerar l'hàbitat herbaci més representatiu del paisatge de la Plana i característic dels turons. En aquest hàbitat és on es troba *Astragalus austriacus*, espècie catalogada com a vulnerable en el catàleg de flora amenaçada de Catalunya, i és on també s'hi pot trobar una major diversitat d'espècies d'orquídies.

Nombre de polígons	Àrea (ha)	Nombre de punts	Hàbitat tipus	Interès hàbitat municipi
81	77,20	3	Si	ALT

HIC que hi correspon: cap.

Estat de conservació: Variable segons la pressió de pastura de vaques que reben (3/2/1)

37 HERBASSARS, JONQUERES I PRATS HUMITS

37.2 JONQUERES I HERBASSARS HUMITS EUTRÒFICS, MEDIOEUROPEUS

37.217 Jonqueres de *Juncus effusus*, molt higròfiles, dels estatges montà i subalpí

Hem marcat només 1 punt d'aquest hàbitat, al costat de la pista del Soler Botei (vessant oest), en un punt de surgència d'aigua, amb sòls entollats. El seu estat de conservació és regular.

Nombre de polígons	Àrea (ha)	Nombre de punts	Hàbitat tipus	Interès hàbitat municipi
-	-	1	No	ALT

HIC que hi correspon: cap.

Estat de conservació: 2

37.241 Jonqueres subnitròfiles, de sòls calcigats i temporalment inundats, de la muntanya mitjana

Només hem assenyalat un punt d'aquest hàbitat, al costat de la petita bassa que hi ha davant de les Casetes, en el Pla de Sant Sebastià.

Nombre de polígons	Àrea (ha)	Nombre de punts	Hàbitat tipus	Interès hàbitat municipi
-	-	1	No	MITJÀ

HIC que hi correspon: cap.

Estat de conservació: 3

37.3 JONQUERES I HERBASSARS HUMITS, OLIGOTRÒFICS, MEDIOEUROPEUS

37.311 Herbassars gramínoides amb alba roja (*Molinia coerulea*), higròfils i basòfils, de la muntanya mitjana

Hàbitat propi de sòls argilosos i entollats, en vores de basses i de torrents. En el conjunt de la Plana de Vic es pot trobar a les parts baixes i fondalades de les zones de terrers (badlands).

A l'àrea cartografiada només n'hem localitzat un punt en el fondal del torrent del Bosc, al costat de la bassa.

Nombre de polígons	Àrea (ha)	Nombre de punts	Hàbitat tipus	Interès hàbitat municipi
-	-	1	Si	ALT

HIC que hi correspon: **6410 Herbassars de *Molinia coerulea* en sòls calcaris torbosos o argil-lollimosos (*Molinion caeruleae*)**. No prioritari.

Estat de conservació: 2

37.4 JONQUERES MEDITERRÀNIES

37.4 Jonqueres de jonc boval (*Scirpus holoschoenus*) i herbassars graminoides, higròfils, de terra baixa (i de la muntanya mitjana)

Es tracta de jonqueres dominades pel jonc boval (*Scirpus holoschoenus*) que es troben en sòls humits, temporalment inundats. N'hem localitzat només 1 punt, al costat de la bassa que hi ha sota El Bosc.

Nombre de polígons	Àrea (ha)	Nombre de punts	Hàbitat tipus	Interès hàbitat municipi
-	-	1	Si	ALT

HIC que hi correspon: **6420 Jonqueres i herbassars graminoides humits, mediterranis, del *Molinio-Holoschoenion***. No prioritari.

Estat de conservació: 2

37.5 PRATS HUMITS MEDITERRANIS

37.5 Prats i gespes de sòls argil-lomargosos, temporalment inundats, de terra baixa

Hem assignat aquest hàbitat als poblaments vegetals herbàcis on hi és abundant la pota de cavall (*Tussilago farfara*) que es troben en els talussos humits del recs dels camins i carreteres, amb sòls argilosos que s'inunden temporalment. N'hem assenyalat 3 punts en el mapa: dos a les vores del camí antic de Muntanyola i un a la vora del camí de la baga del serrat de Sant Ramón.

Nombre de polígons	Àrea (ha)	Nombre de punts	Hàbitat tipus	Interès hàbitat municipi
-	-	3	No	MITJÀ

HIC que hi correspon: cap.

Estat de conservació: 3

37.7 VORADES HERBÀCIES SUBNITRÒFILES

37.72 Herbassars subnitròfils de marges i clarianes forestals, en indrets ombrejats i frescals de la muntanya mitjana

Hàbitat format per plantes altes de fulla ampla que es fa en les clarianes i els marges dels boscos humits. En la zona estudiada el podem trobar puntualment en algunes clarianes dels boscos de ribera. N'hem assenyalat dos punts a les vores del Gurri, allà hi era abundant l'allenc (*Alliaria petiolata*), una de les plantes característiques d'aquest hàbitat. Probablement aquest hàbitat estaria més estès si els boscos de ribera i el seu sotabosc es trobessin en més bon estat de conservació.

Nombre de polígons	Àrea (ha)	Nombre de punts	Hàbitat tipus	Interès hàbitat municipi
		2	No	ALT

HIC que hi correspon: **6430 Herbassars higròfils, tant de marges i vorades com de l'alta muntanya**. No prioritari.

Estat de conservació: 2

4 BOSCOS

41 BOSCOS CADUCIFOLIS, PLANIFOLIS

41.4 BOSCOS MIXTOS DE VESSANTS ROSTOS I D'ENGORJATS

41.4C⁺ (Antic 41.4148⁺) **Bosc mixtos amb abundància d'auró blanc (*Acer campestre*), mesòfils i eutròfics, de la Catalunya central**

Aquest hàbitat correspon a boscos on l'auró blanc (*Acer campestre*) hi és dominant. N'hem localitzat un polígon situat a la baga de Sobrebosc. Es tracta d'un hàbitat d'interès a la zona per la presència de plantes de distribució centreeuropea, pròpies dels boscos caducifolis humits. Presenta un bon estat de conservació.

Nombre de polígons	Àrea (ha)	Nombre de punts	Hàbitat tipus	Interès hàbitat municipi
1	1,80	-	Si	ALT

HIC que hi correspon: **9160 Rouredes de roure pèrol i boscos mixtos del *Carpinion betuli***. No prioritari.

Estat de conservació: 3

41.7 ROUREDES SUBMEDITERRÀNIES

41.7131⁺ **Bosc de roure martinenc (*Quercus pubescens*), calcícoles, de la muntanya mitjana, i comunitats equivalents**

Es tracta d'un dels hàbitats forestals més estès en el territori cartografiat. Cobreix bona part dels vessants de la zona de muntanya del municipi. En algunes rouredes hi és també present el pi roig. Si bé, les rouredes on el pi roig és abundant i supera el 50% del recobriment les hem assignat a la unitat de boscos mixtes de roure martinenc i pi roig (unitat 43.7131⁺). En alguns polígons a més de la roureda s'inclouen també clapes de joncedes i de bardisses (en zones més humides), les quals corresponen als diferents estadis de degradació de la roureda.

En general les rouredes que ocupen la zona més forestal de la part oest del municipi es troben en bon estat de conservació. Mentre que les rouredes que queden en els turons de la part baixa del municipi, enmig dels conreus agrícoles, presenten un estat de conservació regular, o fins i tot dolent en les àrees més freqüentades pel bestiar del voltant de les masies.

Nombre de polígons	Àrea (ha)	Nombre de punts	Hàbitat tipus	Interès hàbitat municipi
83	150,21	-		ALT

HIC que hi correspon: cap.

Estat de conservació: 3 (zona més forestal del municipi) / 2 o 1 (a la plana agrícola)

42 BOSCOS ACICULIFOLIS

42.5 BOSCOS DE PI ROIG

Les pinedes de pi roig són el segon hàbitat més estès en el territori cartografiat. Es tracta de comunitats secundàries afavorides per l'home en l'explotació forestal. Ocupen les àrees potencials de les rouredes.

42.5922⁺ **Bosc de pi roig (*Pinus sylvestris*), neutrobasòfils i mesòfils, dels Pirineus i de les contrades septentrionals**

Hàbitat força estès a la zona de muntanya ocupant les àrees potencials de la roureda de roure martinenc. Tant l'estrat arbustiu com l'herbaci el formen plantes característiques de les rouredes. Els polígons que hem marcat es localitzen en àrees properes a Muntanyola, a les bagues del Pla de Sant Sebastià i la baga del Serrat de Can Rossinyol (en el límit nord-oest del municipi).

En general es troben ben conservades i l'abandonament de l'explotació forestal fa que en el sotabosc hi prosperi el roure martinenc.

Nombre de polígons	Àrea (ha)	Nombre de punts	Hàbitat tipus	Interès hàbitat municipi
8	57,90	-		BAIX

HIC que hi correspon: cap.

Estat de conservació: 3

42.8 PINEDES MEDITERRÀNIES

42.8412+ Pinedes de pi blanc (*Pinus halepensis*), amb sotabosc de garrigues de coscoll (*Quercus coccifera*), de les terres mediterrànies

Aquestes pinedes de pi blanc ocupen els vessants més secs i assolellats del Serrat de Sant Sebastià, sovint alternant amb les garrigues. Hem inclòs en aquest hàbitat les garrigues de coscoll que porten un estrat superior de pi blanc, generalment poc dens. En general presenten un bon estat de conservació, excepte en algunes àrees del Pla de Sant Sebastià que es troben força degradades a causa de la pastura en el sotabosc.

Nombre de polígons	Àrea (ha)	Nombre de punts	Hàbitat tipus	Interès hàbitat municipi
6	5,64	1	Si	ALT

HIC que hi correspon: **9540 Pinedes mediterrànies**. No prioritari.

Estat de conservació: 3 (algunes 2 o 1)

42.8413+ Pinedes de pi blanc (*Pinus halepensis*), amb sotabosc de màquies o garrigues d'alzinar o de carrascar

Hem inclòs en aquest hàbitat les pinedes de pi blanc, que tenen un estrat arbustiu alt dominat per l'alzina. N'hem assenyalat dos polígons que es situen, un al serrat de Gatillepa, i l'altre al serrat de l'Armengol. En els dos casos es tracta de pinedes amb el sotabosc força degradat, sobretot l'estrat herbaci, a causa de la sobrepastura.

Nombre de polígons	Àrea (ha)	Nombre de punts	Hàbitat tipus	Interès hàbitat municipi
2	3,33	-	No	ALT

HIC que hi correspon: **9540 Pinedes mediterrànies**. No prioritari.

Estat de conservació: 1

43 BOSCOS MIXTOS DE CADUCIFOLIS I CONÍFERES

La reducció de l'explotació forestal de les pinedes de pi roig ha portat a la formació d'aquests boscos mixtos de caducifolis i coníferes. La majoria corresponen a boscos mixtos de pi roig amb roure martinenc. En alguns solells, sobretot de l'àrea de Sant Sebastià i en alguns serrats prop de la Guixa hi ha boscos mixtos de roure i pi blanc.

43.7131+ Boscos mixtos de roure martinenc (*Quercus pubescens*) i pi roig (*Pinus sylvestris*), calcícoles, de la muntanya mitjana

Aquest hàbitat està força distribuït per tot el territori. Fa la transició entre les rouredes de roure martinenc i les pinedes de pi roig de la unitat 42.5922+ (Boscos de pi roig (*Pinus sylvestris*), neutrobasòfils i mesòfils, dels Pirineus i de les contrades septentrionals). L'abandonament de l'explotació forestal de les pinedes de pi roig porta a la formació d'aquests boscos mixtos, que són formes de transició vers la vegetació potencial de les àrees que ocupen, en aquest cas de les rouredes. L'estat de conservació és variable en funció de la pressió de pastura que reben, i de les tales i aclarides que s'hi hagin fet. A l'àrea propera a Muntanyola presenten en general un bon estat de conservació, mentre que les del pla de Sant Sebastià, prop del Soler Botei presenten un sotabosc molt degradat i ruderalitzat, a causa de la pastura extensiva que s'hi va fer anys enrere.

Es tracta de rouredes de roure martinenc que presenten un estrat arbori format per una barreja de pi roig i roure martinenc. L'estructura i composició florística d'aquests boscos correspon a la pròpia de les rouredes de roure martinenc amb boix.

Nombre de polígons	Àrea (ha)	Nombre de punts	Hàbitat tipus	Interès hàbitat municipi
16	134,31	-		MITJÀ

HIC que hi correspon: cap.

Estat de conservació: 3 (algunes zones: 1)

43.H Altres boscos mixtos de caducifolis i coníferes

Aquest hàbitat inclou boscos que tenen un estrat arbori format una combinació variable de caducifolis i coníferes. A l'àrea d'estudi hem assignat aquest hàbitat als boscos mixtos de roure martinenc i pi blanc, que es troben principalment en els vessants solells del Serrat de Sant Sebastià i en alguns solells del serrat de l'Armengol i del serrat de Gatillepa.

Nombre de polígons	Àrea (ha)	Nombre de punts	Hàbitat tipus	Interès hàbitat municipi
7	9,29	-	No	BAIX

HIC que hi correspon: cap.

Estat de conservació: 2

44 BOSCOS I BOSQUINES DE RIBERA O DE LLOCS MOLT HUMITS

44.1 COMUNITATS DOMINADES PER *Salix* spp.

44.1412 Salzedes (sobretot de *Salix alba*) de terra baixa i de la muntanya mitjana

Hem inclòs en aquest hàbitat les clapes de boscos de ribera on hi era dominant el salze blanc (*Salix alba*), el qual sovint va acompanyat per altres arbres com els pollancre i /o els àlbers. N'hem assenyalat un polígon a les vores del Gurri, entre el Pas i el Pont de Ferro, i un punt en el torrent del Bosc. El seu estat de conservació és regular.

Nombre de polígons	Àrea (ha)	Nombre de punts	Hàbitat tipus	Interès hàbitat municipi
1	0,65	1	No	ALT

HIC que hi correspon: **92A0 Alberedes, salzedes i altres boscos de ribera.** No prioritari.

Estat de conservació: 2

44.3 VERNEDES MEDIOEUROPEES

44.3432⁺ Vernedes (de vegades pollancredes) amb ortiga morta (*Lamium flexuosum*), de la terra baixa plujosa i de l'estatge submontà

En el conjunt del municipi els boscos de ribera són els més alterats. Potencialment les vernedes ocuparien bona part de les vores del Gurri i del Meder, arran de l'aigua corrent. Actualment però, aquestes vernedes estan substituïdes per d'altres arbres de ribera, com són els pollancre sovint plantats, a més d'espècies exòtiques com les acàcies (*Robinia pseudoacacia*).

Hem assignat aquest hàbitat a un rodal petit de verns que hem localitzat al marge dret del Gurri, a l'alçada de la Torre de Benages. No és una verneda característica, donat que ocupa una àrea molt reduïda i presenta un sotabosc molt empobrit, dominat per la bardissa i pels herbassars nitròfils.

Nombre de polígons	Àrea (ha)	Nombre de punts	Hàbitat tipus	Interès hàbitat municipi
-	-	1	No	ALT

HIC que hi correspon: **91E0 Vernedes i altres boscos de ribera afins (Alno-Padion)**. Prioritari.

Estat de conservació: 1

44.6 ALBEREDES I ALTRES BOSCOS DE RIBERA MEDITERRANIS

44.6111+ Alberedes (i pollancredes) amb vinca (*Vinca difformis*), de la terra baixa (i de la muntanya mitjana)

Hem assignat a aquest hàbitat la majoria de boscos de ribera que hi ha a les vores del riu Gurri i Meder, de la riera del Rimentol i del torrent de Sant Joan del Galí. Es tracta sobretot de pollancredes amb presència d'àlbers (*Populus alba*), formant petits grups o bé dispersos entremig dels pollancre, i també d'alguns salzes (*Salix alba*). Son boscos poc representatius d'aquest hàbitat donat que la majoria corresponen a plantacions lineals de *Populus x canadensis*, amb poca presència del pollancre autòcton (*Populus nigra*). Ocupen les vores del curs fluvial que correspon a l'espai més propi de les vernedes. En algunes àrees, allà on el riu no queda encaixonat, s'estenen cap enfora, pels marges externs; on s'hi barregen acàcies (*Robinia pseudoacacia*), alguns freixes (*Fraxinus excelsior*) i també oms (*Ulmus minor*).

Presenten un sotabosc molt alterat, i no característic de l'hàbitat, dominat sobretot per espècies nitròfiles i ruderals, afavorides probablement per la càrrega de nutrients de l'aigua del riu, i la proximitat als conreus on s'hi apliquen purins.

Nombre de polígons	Àrea (ha)	Nombre de punts	Hàbitat tipus	Interès hàbitat municipi
16	37,25	1	No	ALT

HIC que hi correspon: **92A0 Alberedes, salzedes i altres boscos de ribera**. No prioritari.

Estat de conservació: 1

44.62 Omedes de terra baixa

Les omedes són boscos molt escassos, propis d'ambients humits. Sovint han quedat peus aïllats d'oms (*Ulmus minor*) en alguns marges humits. Corresponen a rodals petits d'oms, que no presenten l'estructura ni la composició característica de l'hàbitat. Hem localitzat un polígon en el rec de la Carrera (entre la Guixa i Malla), en una zona intensament pasturada per vaques, i hem marcat dos punts, l'un a la vora del Meder, sota el pont de carretera de Santa Eulàlia i l'altre en un marge proper al Gurri, al costat del Pas.

Nombre de polígons	Àrea (ha)	Nombre de punts	Hàbitat tipus	Interès hàbitat municipi
1	1,52	2	No	ALT

HIC que hi correspon: **92A0 Alberedes, salzedes i altres boscos de ribera**. No prioritari.

Estat de conservació: 1

45 BOSCOS ESCLEROFIL·LES I LAURIFOLIS

45.3 ALZINARS I CARRASCARS

45.3132+ Alzinars muntanyencs en terreny calcari, dels Pirineus orientals i dels territoris ruscínic, olositànic i catalanídic

A la Plana de Vic els alzinars hi són poc presents a causa de la inversió tèrmica. En l'àrea cartografiada només n'hem localitzat a la part alta del Pla de Sant Sebastià, puntualment a prop del Soler Botei, i formant un bosquet al solell del Serrat de Can Rossinyol.

Nombre de polígons	Àrea (ha)	Nombre de punts	Hàbitat tipus	Interès hàbitat municipi
1	0,38	1	Si	ALT

HIC que hi correspon: 9340 **Alzinars i carrascars**. No prioritari.

Estat de conservació: 1 / 2

45.3133+ Alzinars muntanyencs amb pins (*Pinus* spp.)

Hem assenyalat un polígon d'aquest hàbitat en el solell del serrat de Can Rossinyol, al pla de Sant Sebastià. Es tracta d'un bosc mixt d'alzines (*Quercus ilex*) amb pi blanc (*Pinus halepensis*).

Nombre de polígons	Àrea (ha)	Nombre de punts	Hàbitat tipus	Interès hàbitat municipi
1	0,60	-		ALT

HIC que hi correspon: 9340 **Alzinars i carrascars**. No prioritari.

Estat de conservació: 2

5 MOLLERES I AIGUAMOLLS

53 VORES D'AIGUA I HÀBITATS INUNDABLES

53.1 CANYISSARS I FORMACIONS ANÀLOGUES

53.111 Canyissars sempre inundats

En aquest hàbitat s'inclouen les poblacions denses de canyís (*Phragmites australis*) que es desenvolupen a les vores de masses d'aigua o dels cursos fluvials amb corrent lent. En el territori cartografiat l'hem trobat puntualment a les vores de la bassa de Fontarnau i en diferents trams del Gurri i del Meder.

Nombre de polígons	Àrea (ha)	Nombre de punts	Hàbitat tipus	Interès hàbitat municipi
-	-	8	S	ALT

HIC que hi correspon: cap.

Estat de conservació: 3

53.112 Canyissars de sòls rarament inundats

Aquest hàbitat es refereix també a poblacions denses de canyís (*Phragmites australis*) però en aquest cas situades en sòls argilosos, més o menys profunds, que es mantenen inundats només durant períodes curts. L'hem localitzat en els sòls argilosos del peu dels vessants dels terrers margosos del Serrat de l'Om, on hi ocupa una extensió considerable. Puntualment apareixen poblacions de canyís en els marges del recs que queden entremig dels conreus, entre la Guixa i Malla.

Nombre de polígons	Àrea (ha)	Nombre de punts	Hàbitat tipus	Interès hàbitat municipi
1	0,23	1	Si	MITJÀ

HIC que hi correspon: cap.

Estat de conservació: 3 / 1

53.4 CREIXENARS I FORMACIONS ANÀLOGUES

53.4 Creixenars i comunitats anàlogues (amb *Glyceria* spp...), de fonts i vores de rierols

Hàbitat lligat als cursos d'aigua on sol ocupar-hi superfícies reduïdes. Només l'hem localitzat puntualment en un tram obert del riu Gurri, prop de la Torre de Benages.

Nombre de polígons	Àrea (ha)	Nombre de punts	Hàbitat tipus	Interès hàbitat municipi
-	-	1	No	ALT

HIC que hi correspon: cap.

Estat de conservació: 2

53.6 CANYARS I FORMACIONS ANÀLOGUES

53.62 Canyars (d'*Arundo donax*), de vores d'aigua

Hem assenyalat només un punt d'aquest hàbitat en el marge d'un rec, sota Puigdases, prop del Torrent de Sant Joan del Galí, on hi havia una clapa força densa de canyes (*Arundo donax*). Puntualment la canya també apareix a les vores del Gurri i del Meder.

Nombre de polígons	Àrea (ha)	Nombre de punts	Hàbitat tipus	Interès hàbitat municipi
-	-	1	No	BAIX

HIC que hi correspon: cap.

Estat de conservació: 0 (no procedeix a l'avaluació)

6 ROQUES, TARTERES, GLACERES, COVES

61 TARTERES

61.5+ TERRERS (BADLANDS)

61.51+ Terrers (badlands) calcaris, generalment margosos, o bé guixencs, amb vegetació molt esparsa o quasi nus

Aquest hàbitat correspon als afloraments rocosos sobretot de margues. Són àrees molt erosionades, pràcticament sense vegetació o amb vegetació molt escassa. Es troben distribuïts sobretot a la zona de ponent i al voltant dels turons testimoni.

Nombre de polígons	Àrea (ha)	Nombre de punts	Hàbitat tipus	Interès hàbitat municipi
37	18,15	-	Si	MITJÀ

HIC que hi correspon: cap.

Estat de conservació: 3

62 ROQUES NO LITORALS

62.7+ ROQUES I MURS AMB VEGETACIÓ SUBNITRÒFILA

62.7+ Roques i murs amb vegetació subnitròfila

Hem assignat aquest hàbitat a les comunitats de plantes herbàcies que es fan a les parets de pedra seca que hi ha en el camí del pla de Sant Sebastià i en els jardins del Soler Botei. Hem assenyalat un tercer punt a la paret del mur de la passarel·la del Taradells, sobre el Gurri (prop de la Torre de Benaiges).

Nombre de polígons	Àrea (ha)	Nombre de punts	Hàbitat tipus	Interès hàbitat municipi
-	-	3	No	BAIX

HIC que hi correspon: cap.

Estat de conservació: 0 (no procedeix a l'avaluació)

8 TERRES AGRÍCOLES I ÀREES ANTRÒPIQUES

81 PASTURES INTENSIVES

81.1 Camps condicionats com a pastura intensiva, secs o poc humits

Aquest hàbitat inclou els camps que s'han condicionat per pastura extensiva de vaques, els quals estan sembrats amb barreges de gramínies i lleguminoses, i on hi solen sortir d'altres plantes poc o molt ruderals. Prové sobretot de la transformació dels conreus extensius de secà (hàbitat 82.33+) en pastures extensives per les vaques.

Nombre de polígons	Àrea (ha)	Nombre de punts	Hàbitat tipus	Interès hàbitat municipi
24	61,76	-		BAIX

HIC que hi correspon: cap

Estat de conservació: 0 (no procedeix a l'avaluació)

82 CONREUS HERBACIS

82.3 CONREUS HERBACIS EXTENSIVUS, PRINCIPALMENT DE CEREALS

82.33+ Conreus herbacis extensius de secà, de muntanya

Aquest hàbitat inclou els camps sembrats de cereals, majoritàriament de blat i d'ordi: hi ha també alguns camps de colza i d'alfals. És l'hàbitat que té més extensió en el municipi,

ocupen, juntament amb els nuclis urbans i els polígons industrials, pràcticament tota la part baixa del municipi.

Nombre de polígons	Àrea (ha)	Nombre de punts	Hàbitat tipus	Interès hàbitat municipi
87	1.391,55	-		BAIX

HIC que hi correspon: cap.

Estat de conservació: 0 (no procedeix a l'avaluació)

83 CONREUS LLENYOSOS I PLANTACIONS D'ARBRES

83.1 CONREUS ARBORIS

83.182⁺ Altres fruiterars

Hem inclòs en aquest hàbitat el fruiterar de varietats autòctones i locals que hi ha al costat del horts de les Casasses.

Nombre de polígons	Àrea (ha)	Nombre de punts	Hàbitat tipus	Interès hàbitat municipi
1	0,61	-		BAIX

HIC que hi correspon: cap.

Estat de conservació: 0 (no procedeix a l'avaluació)

83.2 CONREUS ARBUSTIUS

83.222⁺ Conreus de fruïters -pomeres (*Pyrus malus*), pereres (*Pyrus communis*) i altres rosàcies- en espatllera

Hem inclòs en aquest hàbitat la plantació de fruïters que hi ha prop de l'Hostal Nou, al costat de la rotonda d'accés a la C-17 (Vic Sud).

Nombre de polígons	Àrea (ha)	Nombre de punts	Hàbitat tipus	Interès hàbitat municipi
1	1,07	-		BAIX

HIC que hi correspon: cap.

Estat de conservació: 0 (no procedeix a l'avaluació)

83.3 PLANTACIONS D'ARBRES

83.3111 Plantacions de pícea (*Picea abies*) i d'altres pinàcies europees (excepte pins)

Hem localitzat dues plantacions de *Picea abies* dins del municipi: una abans d'arribar a la Guixa, i l'altre al costat del Mas Comerma (entre Vic i Calldetenes).

Nombre de polígons	Àrea (ha)	Nombre de punts	Hàbitat tipus	Interès hàbitat municipi
2	1,21	-	Si	BAIX

HIC que hi correspon: cap.

Estat de conservació: 0 (no procedeix a l'avaluació)

83.3112 Plantacions de pinassa austríaca (*Pinus nigra* subsp. *nigra*) i d'altres pins europeus

Hem assignat a aquest hàbitat les plantacions de pi pinyer (*Pinus pinea*) que es troben sobre el Moli del Soler (al costat de la carretera de Santa Eulàlia) i el que hi ha prop del Pujolar, a la Guixa.

Nombre de polígons	Àrea (ha)	Nombre de punts	Hàbitat tipus	Interès hàbitat municipi
2	2,26	-		BAIX

HIC que hi correspon: cap.

Estat de conservació: 0 (no procedeix a l'avaluació)

83.3121 Plantacions de cedres (*Cedrus* spp.) i d'altres pinàcies no europees (excepte pins)

Els polígons assenyalats corresponen als rodals de cedres que hi a la obaga del Serrat del Tossell i a la baga dels Puig dels Jueus.

Nombre de polígons	Àrea (ha)	Nombre de punts	Hàbitat tipus	Interès hàbitat municipi
2	2,64	-		BAIX

HIC que hi correspon: cap.

Estat de conservació: 0 (no procedeix a l'avaluació)

83.321 Plantacions de pollancre (*Populus spp.*)

Tal com hem comentat a l'hàbitat 44.6111+ hi ha pollancre plantats a les vores de tots els cursos fluvials que travessen el municipi. En el cas de les plantacions lineals les hem assignat a l'hàbitat anterior. Quan aquestes plantacions formen masses d'una certa amplada a la vora del riu o riera l'hem assignada a aquesta unitat (83.321). Són els polígons identificats a les vores del Gurri i en un rec afluent de la Riera de Sant Joan del Galí. En la majoria dels casos l'espècie plantada és l'híbrid *Populus x canadensis*.

Nombre de polígons	Àrea (ha)	Nombre de punts	Hàbitat tipus	Interès hàbitat municipi
6	9,22	-	No	MITJÀ

HIC que hi correspon: cap.

Estat de conservació: 1

83.3251+ Plantacions de plàtans (*Platanus x hispanica*) i d'altres arbres planifolis de sòls humits

Les plantacions de plàtans es localitzen sobretot a les vores dels cursos fluvials. Tant al Gurri com al Meder hi ha plàtans barrejats amb els altres arbres de ribera. Hem assenyalat puntualment un rodal de plàtans que hi ha entremig de la pollancreda a la vora del Gurri, sota el Marcer i un polígon situat al marge dret del Meder abans de la Riera, en una petita plana al·luvial.

Nombre de polígons	Àrea (ha)	Nombre de punts	Hàbitat tipus	Interès hàbitat municipi
1	0,52	1	Si	BAIX

HIC que hi correspon: cap.

Estat de conservació: 0 (no procedeix a l'avaluació)

83.3252+ Plantacions d'altres arbres planifolis

Hem assignat aquest hàbitat a les plantacions de roures del parc del Puig dels Jueus.

Nombre de polígons	Àrea (ha)	Nombre de punts	Hàbitat tipus	Interès hàbitat municipi
2	8,81	-		

HIC que hi correspon: cap

Estat de conservació: 0 (no procedeix a l'avaluació)

85.3 JARDINS PRIVATS I HORTS CASOLANS

85.3 Jardins i horts casolans

Hem assignat aquest hàbitat a la zona d'horts de les Casasses i als jardins de Can Puidgomenech i del Soler Botei.

Nombre de polígons	Àrea (ha)	Nombre de punts	Hàbitat tipus	Interès hàbitat municipi
3	2,74	-		BAIX

HIC que hi correspon: cap.

Estat de conservació: 0 (no procedeix a l'avaluació)

86 CIUTATS, POBLES I ÀREES INDUSTRIALS

86.2 VILES I POBLES

86.2 Viles i pobles (i petites ciutats)

En aquest hàbitat s'inclouen els nuclis urbans que tenen menys de 100.000 habitants. Per tant tots els nuclis urbans que hi ha en el municipi s'han assignat a aquest hàbitat, tant la ciutat de Vic com els petits nuclis de la Guixa (o Sentfores) i de la Serra de Senferm.

Nombre de polígons	Àrea (ha)	Nombre de punts	Hàbitat tipus	Interès hàbitat municipi
3	513,06	-		BAIX

HIC que hi correspon: cap.

Estat de conservació: 0 (no procedeix a l'avaluació)

86.3 ÀREES INDUSTRIALS ACTIVES

86.3 Àrees industrials actives

Tots els polígons i àrees industrials, que hi ha majoritàriament al nord del nucli urbà de Vic s'han assignat a aquest hàbitat.

Nombre de polígons	Àrea (ha)	Nombre de punts	Hàbitat tipus	Interès hàbitat municipi
2	270,78	-		BAIX

HIC que hi correspon: cap.

Estat de conservació: 0 (no procedeix a l'avaluació)

86.4 ÀREES INDUSTRIALS ABANDONADES I ALTRES ESPAIS COLONITZABLES PER COMUNITATS SEMINATURALS

86.413 Pedreres

Inclou una petita pedrera abandonada que hi ha entre el Serrat del Tossell i el Puig dels Jueus, al costat de les naus industrials de Fustes Esteve.

Nombre de polígons	Àrea (ha)	Nombre de punts	Hàbitat tipus	Interès hàbitat municipi
1	0,34	-		BAIX

HIC que hi correspon: cap.

Estat de conservació: 0 (no procedeix a l'avaluació)

86.42 Munts de runam i d'escòries

Hem assignat aquest polígon als sediments acumulats en el vessant sud del Serrat de Puigdases, extrets probablement de la part superior del turó ocupat actualment per un conreu. Aquests sediments comencen a ser colonitzats per plantes pròpies dels prats secs, sobretot dels llistonars.

Nombre de polígons	Àrea (ha)	Nombre de punts	Hàbitat tipus	Interès hàbitat municipi
1	0,26	-		BAIX

HIC que hi correspon: cap.

Estat de conservació: 0 (no procedeix a l'avaluació)

86.43 Vies i nusos de comunicacions i altres espais oberts

El polígon marcat d'aquest hàbitat inclou els trams de la C-17 i de la C-25 que travessen sobretot per la banda oest del municipi.

Nombre de polígons	Àrea (ha)	Nombre de punts	Hàbitat tipus	Interès hàbitat municipi
1	41,00	-		BAIX

HIC que hi correspon: cap.

Estat de conservació: 0 (no procedeix a l'avaluació)

87 CAMPS ABANDONATS, ERMOTS I ÀREES RUDERALS

87.22+ COMUNITATS RUDERALS DE MUNTANYA

87.22+ Comunitats ruderals de muntanya

S'inclouen aquí les comunitats vegetals herbàcies pròpies de les zones freqüentades pel bestiar o per l'home. Inclouen els herbassars humits dominats per plantes nitròfiles, els cardassars, o la vegetació dels llocs calcigats (trepitjats), etc.. Es tracta d'un hàbitat lligat a les àrees antropitzades. És un hàbitat força estès en els marges dels camps, a les vores dels camins i al voltant de les cases de pagès.

La majoria de polígons que hem assenyalat d'aquest hàbitat corresponen a les masies i construccions ramaderes que hi ha disperses en tota l'àrea cartografiada.

Nombre de polígons	Àrea (ha)	Nombre de punts	Hàbitat tipus	Interès hàbitat municipi
167	203,36	1		BAIX

HIC que hi correspon: cap.

Estat de conservació: 0 (no procedeix a l'avaluació)

87.61+ (Antic 87.3+) ARBREDES I/O MATOLLARS D'ESPÈCIES EXÒTIQUES (AILANTHUS, ROBINIA, BROUSSONETIA, CELTIS, RETAMA MONOSPERMA...)

87.61+ (Antic 87.3+) **Arbredes i/o matollars d'espècies exòtiques (*Ailanthus*, *Robinia*, *Broussonetia*, *Celtis*, *Retama monosperma*...)**

En aquesta unitat s'hi han inclòs les arbredes d'acàcies (*Robinia pseudoacacia*) que hi ha a les vores del Gurri i del Meder, situades en els marges dels boscos de ribera o bé alternant amb les pollancredes.

Nombre de polígons	Àrea (ha)	Nombre de punts	Hàbitat tipus	Interès hàbitat municipi
10	4,97	3	Si	BAIX

HIC que hi correspon: cap.

Estat de conservació: 0 (no procedeix a l'avaluació)

89 PORTS, BASSES I CANALS ARTIFICIALS

89.2 D'AIGUA DOLÇA

89.23 Basses d'aigua dolça industrials, agrícoles..., grans canals i estanys ornamentals

Aquest hàbitat s'ha assignat a les basses agrícoles, sense vegetació natural, que hi ha en algunes masies.

Nombre de polígons	Àrea (ha)	Nombre de punts	Hàbitat tipus	Interès hàbitat municipi
1	0,04	2	Si	BAIX

HIC que hi correspon: cap.

Estat de conservació: 0 (no procedeix a l'avaluació)

89.24 Basses i estacions depuradores d'aigües residuals

L'únic polígon que hem assignat a aquest hàbitat correspon a la depuradora d'aigües residuals situada a l'extrem nord-est del municipi, prop del Gurri.

Nombre de polígons	Àrea (ha)	Nombre de punts	Hàbitat tipus	Interès hàbitat municipi
1	6,13	-		BAIX

HIC que hi correspon: cap

Estat de conservació: 0 (no procedeix a l'avaluació)

4. Resum dels Hàbitats CORINE i dels Hàbitats d'Interès Comunitari

4.1 Hàbitats CORINE

S'han identificat un total de 68 hàbitats CORINE (Annexos 1 i 2), dels quals 27 són presents només a la cobertura de polígons, 25 només a la de punts i 16 a totes dues cobertures (polígons i punts). D'aquests 68 hi ha 1 hàbitat que correspon al grup 1 [Ambients litoral i salins], 5 que corresponen al grup 2 [Aigües continentals], 22 al grup 3 [Vegetació arbustiva i herbàcia] (més concretament, 8 al grup de vegetació arbustiva i 14 al d'herbàcia), 17 al grup 4 [Bosc], 1 al grup 5 [Molleres i aiguamolls], 2 al grup 6 [Roques, tarteres i glaceres] i 20 al grup 8 [Terres agrícoles i àrees antròpiques].

A la figura 2 es representa el repartiment de la superfície entre els diferents grans tipus d'hàbitats i a les figures 3 i 4 la seva distribució en el territori cartografiat, tan dels tipus com dels subtipus. Hi destaquen clarament els hàbitats agrícoles, urbans i antropitzats, (grup 8) que ocupen el 82,53% del territori. La resta de grups d'hàbitats tenen una presència molt reduïda, menys del 1% de la superfície cartografiada, excepte el grup hàbitats forestals, que superen el 13%, i el grup dels matollars, prats i pastures que ocupa el 3,64%.

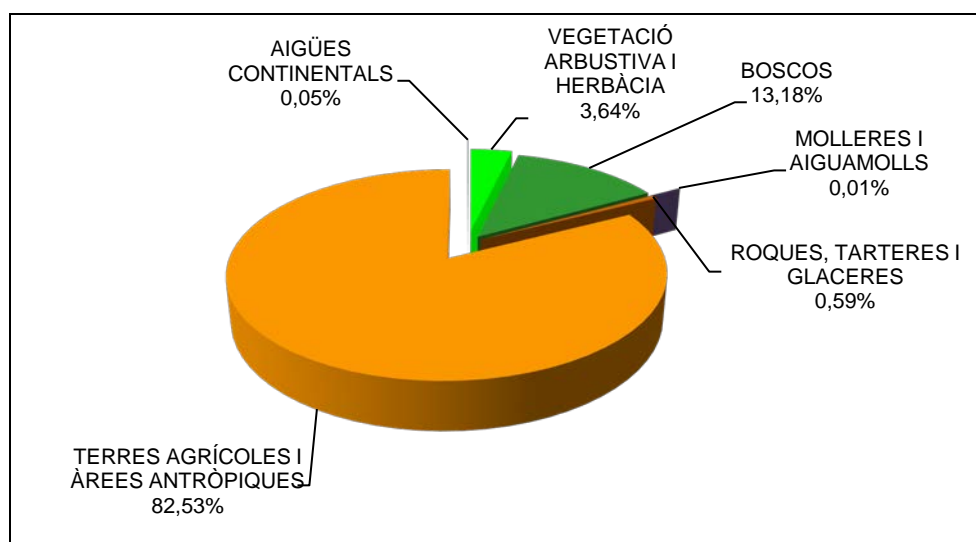


Figura 2. Proporció de la superfície ocupada per cada un dels grans grups d'hàbitats al terme municipal de Vic.

Mirant en detall les dades (Taula 3) s'observa que les terres agrícoles són el primer tipus d'hàbitats en extensió (48,50%), a molta distància respecte dels boscos i de la vegetació arbustiva i pradenca (Figures 2 i 3). Els més estesos d'aquest tipus són els conreus herbàcics extensius de secà (45,53%). Les pastures intenses (81.1 camps condicionats com a pastura intensiva), les quals corresponen en la seva majoria a antics conreus que s'han destinat actualment a la pastura extensiva de vaques, cobreixen només un 2,02% del territori (Taula 3). Encara més reduïda és la superfície dedicada a conreus llenyosos i plantacions (0,86%) així com a fileres i tanques vives (0,09%). Les àrees antròpiques ocupen un 34,03% del territori cartografiat. En aquest tipus s'inclouen les viles i pobles, les

vies i els nusos de comunicació i els parcs i jardins (en conjunt sumen el 27,01%), els camps abandonats i les àrees ruderals (6,82%) i altres infraestructures agràries o urbanes, com basses agrícoles o depuradores (0,20%) (Taula 3).

Pel que fa als hàbitats forestals, els boscos més extensos són els de caducifolis (4,97%) i els boscos mixtos de caducifolis i coníferes (4,70%). Els boscos caducifolis corresponen majoritàriament a rouredes de roure martinenc (*Quercus pubescens*), i els boscos mixtos corresponen a la barreja d'aquest roure amb pi roig (*Pinus sylvestris*). Aquesta tipologia dominant de boscos posa de manifest el caràcter submediterrani del territori cartografiat. D'entre els boscos caducifolis hi ha un hàbitat destacable, el 41.4C⁺ (antic 41.4148⁺) boscos mixtos amb abundància d'auró blanc (*Acer campestre*), mesòfils i eutròfics, de la Catalunya central, que ocupen menys de 2 ha de la superfície cartografiada però que és un hàbitat forestal molt rar a Catalunya i un refugi de plantes poc freqüents en el territori. Els boscos esclerofil·les (alzinars) de caràcter mediterrani, ocupen només 0,98 ha, mentre que els boscos de ribera o de llocs molt humits ocupen un 1,29% del territori cartografiat lligats a la xarxa hidrogràfica.

Els matollars i les bosquines (vegetació arbustiva) estan també molt poc representades en aquesta zona, ocupen només un 0,84% de la superfície i corresponen majoritàriament a bardisses, saücars i boscos de rebrot i de colonització de caducifolis (0,61%), incloses a la subunitat de bosquines i matollars de muntanya i d'ambients frescals de terra baixa, i a garrigues de coscoll de caràcter mediterrani (0,23%) (Taula 3).

Entre la vegetació herbàcia hi dominen els prats (i altres formacions herbàcies) basòfils secs de terra baixa i de la muntanya mitjana (2,81%). D'aquest grup el tipus de prat més estès són les joncedes (2,53%); la resta corresponen als pradells terofítics, els fenassars i els prats calcícoles mesòfils, els quals ocupen una àrea molt reduïda (només un 0,28%, tots junts).

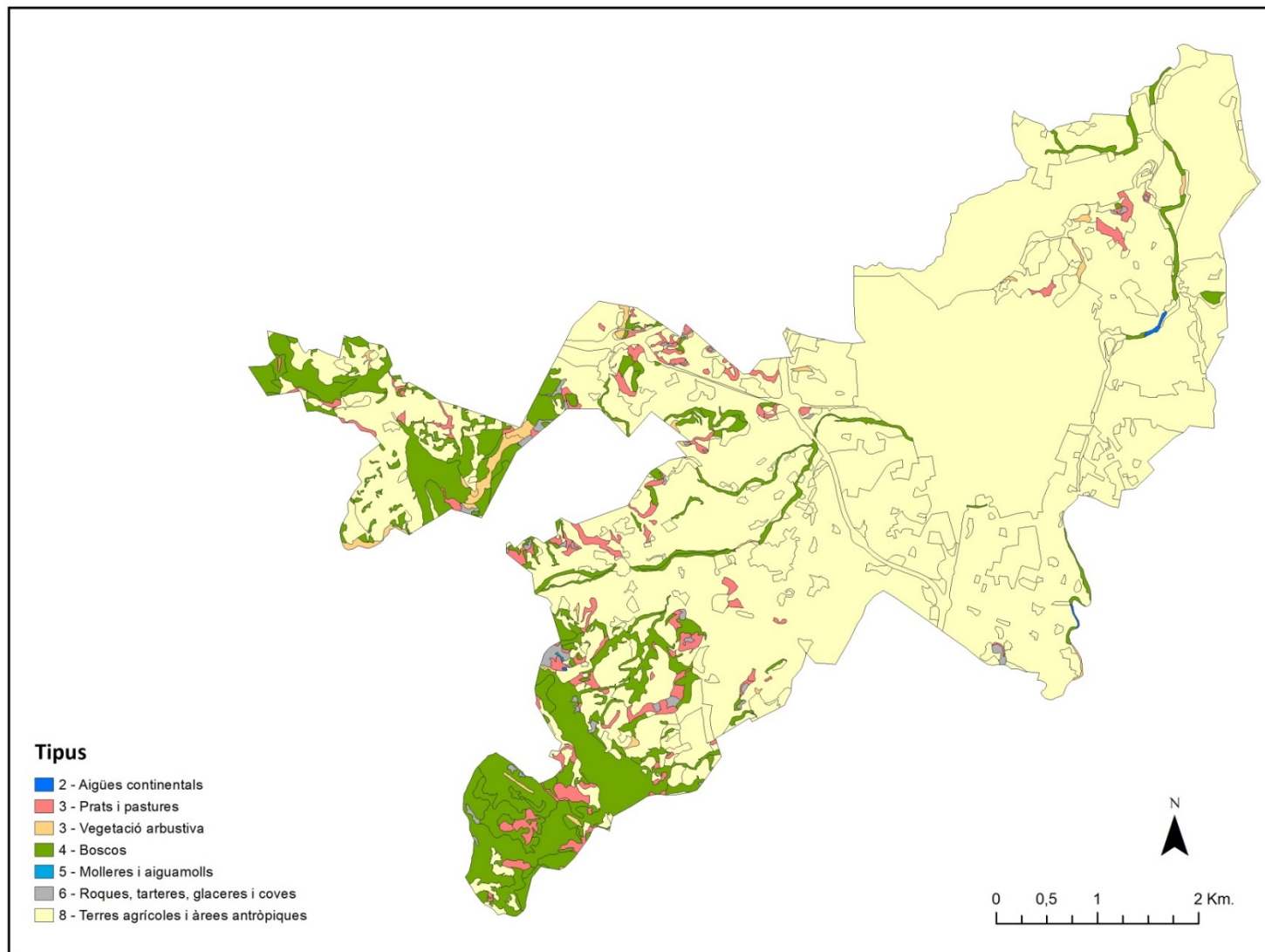


Figura 3. Distribució dels grans tipus d'hàbitats CORINE al terme municipal de Vic.

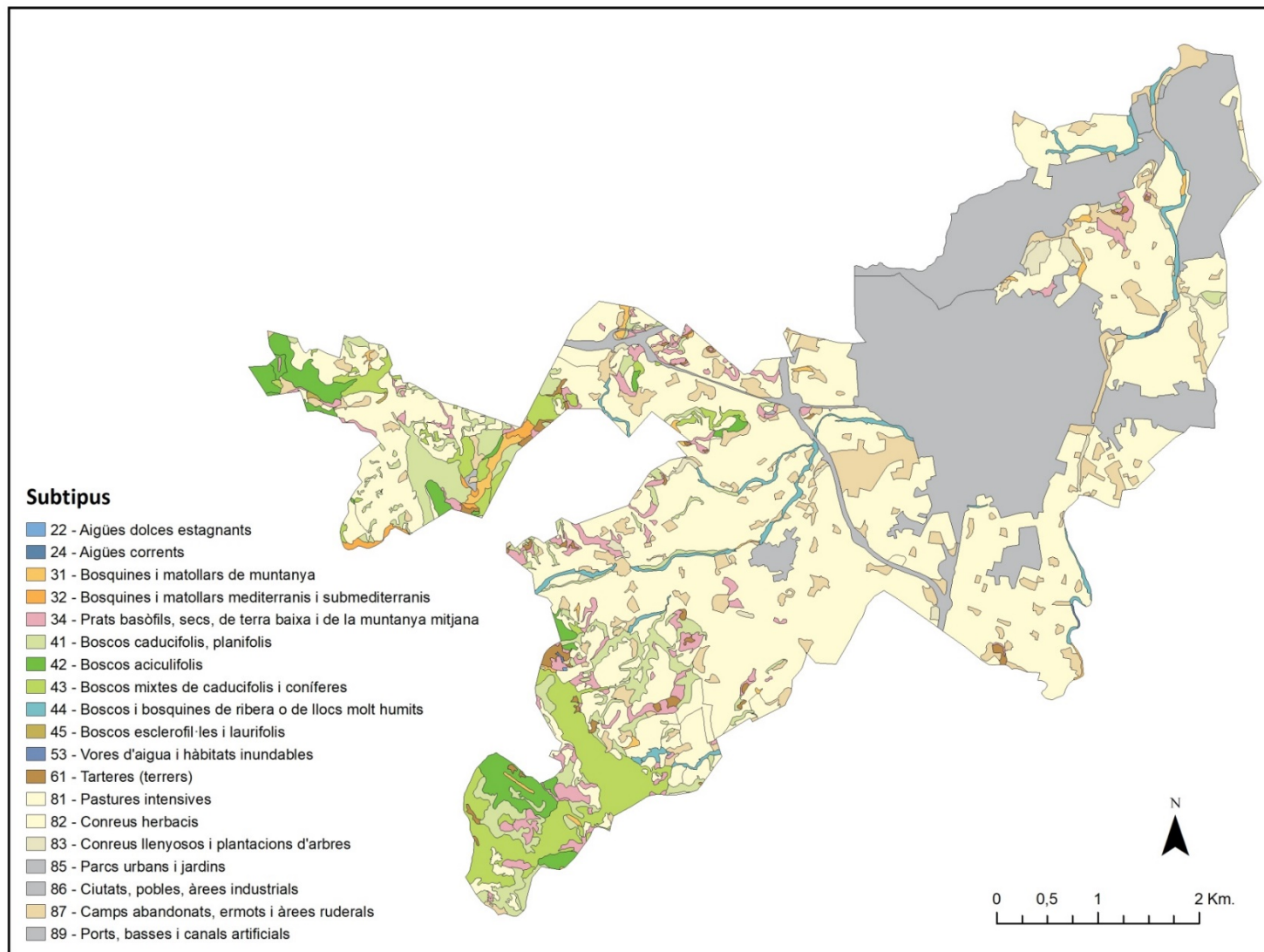


Figura 4. Distribució dels grans subtipus d'hàbitats CORINE al terme municipal de Vic.

Taula 3. Resum de la superfície ocupada per cada subtipus d'hàbitats CORINE, agrupats per cada grup d'hàbitats.

Tipus	Subtipus	Superfície (ha)	%
1.Ambients litorals i salins	Matollars i formacions herbàcies de sòls salins o guixencs	<0,01	<0,01
2.Aigües continentals	Aigües dolces estagnants	0,12	>0,01
	Aigües corrents	1,43	0,05
3.Vegetació arbustiva i herbàcia	Bosquines i matollars de muntanya i d'ambients frescals de terra baixa	18,54	0,61
	Bosquines i matollars mediterranis i submediterranis	6,97	0,23
	Prats (i altres formacions herbàcies) basòfils, secs, de terra baixa i de la muntanya mitjana	85,76	2,81
	Herbassars, jonqueres i prats humits	<0,01	<0,01
4.Bosc	Bosc caducifolis, planifolis	152,01	4,97
	Bosc aciculifolis	66,87	2,19
	Bosc mixtos de caducifolis i aciculifolis	143,60	4,70
	Bosc i bosc i bosquines de ribera o de llocs humits	39,43	1,29
	Bosc esclerofil·les i laurifolis	0,98	0,03
5.Molleres i aiguamolls	Vores d'aigua i hàbitats inundables	0,23	0,01
6.Roques, tarteres i glaceres	Tarteres [terrers]	18,15	0,59
8.Terres agrícoles i àrees antròpiques	Pastures intensives	61,76	2,02
	Conreus herbacis	1391,55	45,53
	Conreus llenyosos i plantacions d'arbres	26,33	0,86
	Fileres d'arbres, tanques vives, bosquets	2,74	0,09
	Ciutats, pobles, àrees industrials	825,45	27,01
	Camps abandonats, ermots i àrees ruderals	208,33	6,82
	Ports, basses i canals artificials	6,17	0,20
Superfície total (ha)		3056,41	

4.2 Hàbitats d'Interès Comunitari

S'han identificat un total de 13 Hàbitats d'Interès Comunitari (HIC) (Taula 4) dels quals 3 apareixen tant a la cobertura de polígons com a la de punts, 2 només surten a la cobertura de polígons i 8 només a la cobertura de punts. D'aquestes 13 HIC n'hi ha 4 que són prioritàries (1520*, 6110*, 6220* i 91E0*) però només un d'ells, els prats mediterranis rics en anuals, basòfils (*Thero-Brachypodietalia*), ocupa superfícies mínimes suficients per aparèixer a la cobertura de polígons. La superfície total dels 13 HIC és de 52,50 ha (1,72% del territori). L'HIC més extens són els boscos de ribera [92A0] (75,10%), seguit de les pinedes mediterrànies [9540] (17,08%), els boscos mixtos del *Carpinion betuli* [9160] (3,43%), els prats mediterrani rics en anuals [6220*] (2,52%), i finalment, els alzinars [9340] (1,87%) (Figures 5 i 6).

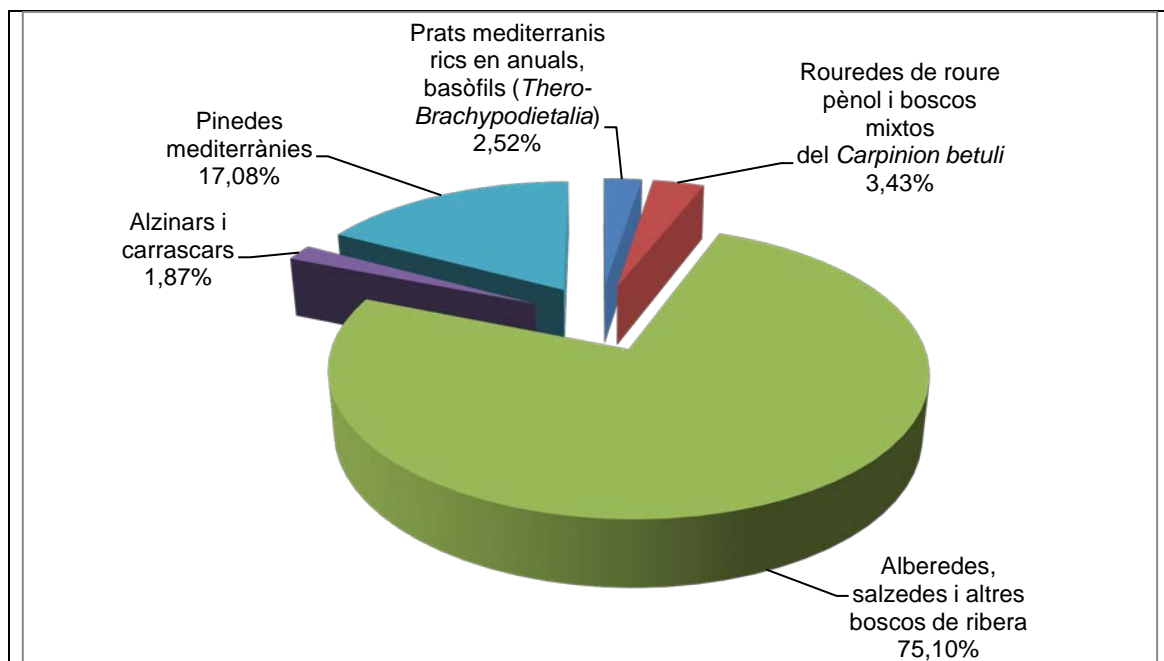


Figura 5. Proporció de la superfície ocupada per cada tipus Hàbitat d'Interès Comunitari (HIC) al terme municipal de Vic, assenyalats a la cobertura de polígons.

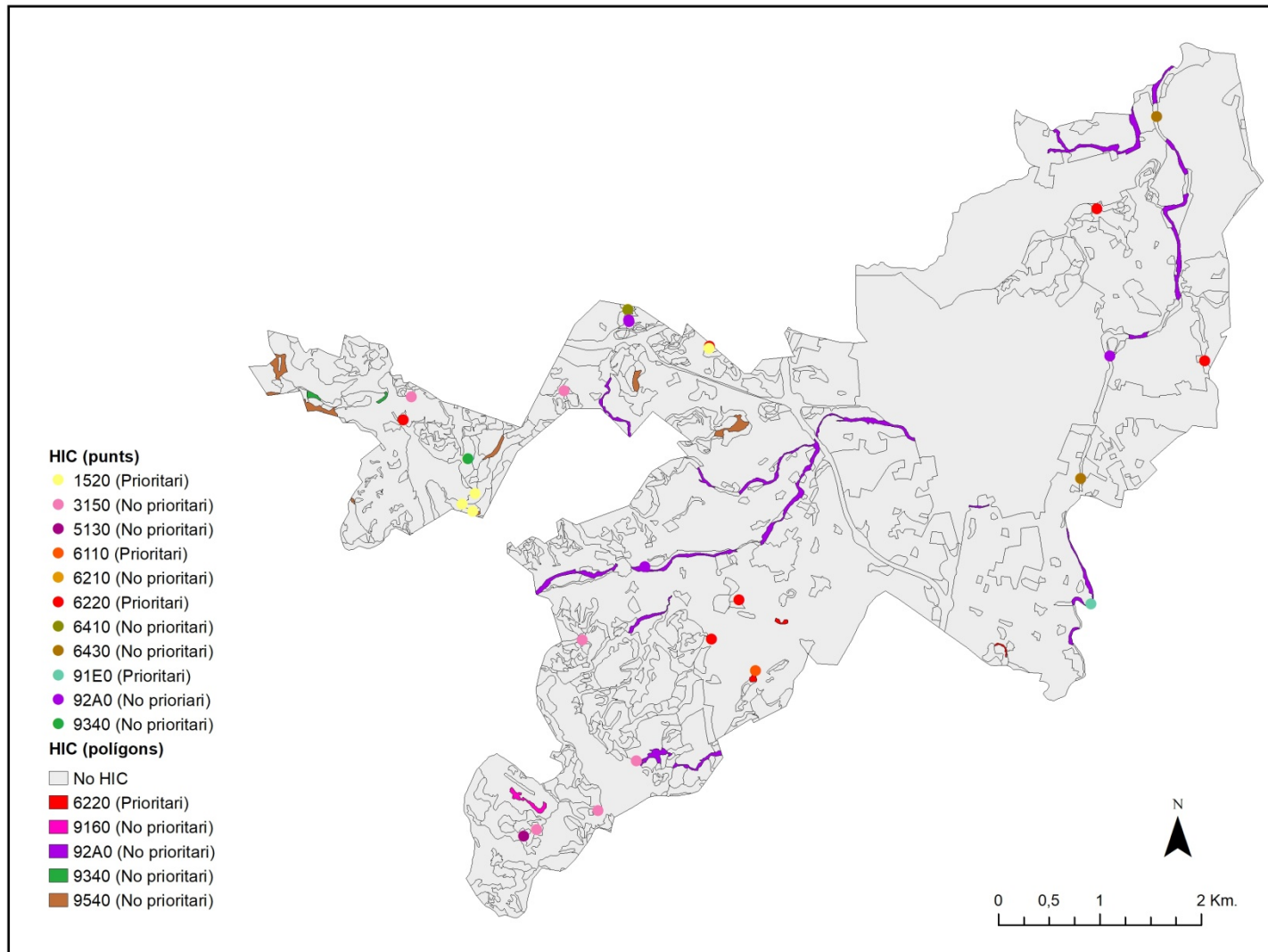


Figura 6. Distribució dels Hàbitats d'Interès Comunitari (HIC) al terme municipal de Vic.

Taula 4. Resum de la superfície ocupada pels hàbitats d'interès comunitari (HIC) a tota l'àrea cartografiada. S'indica si és prioritari o no, la superfície que ocupa (en ha), el percentatge que representa de l'àrea cartografiada, i el nombre de polígons i de punts que s'han diferenciat.

Codi	Descripció	Prioritari	Superfície (ha)	% Superfície cartografiada	Nombre polígons	Nombre punts
1520	Vegetació gipsícola ibèrica (<i>Gypsophiletalia</i>)	SI	-	-	-	4
3150	Estanys naturals eutròfics amb vegetació natant (<i>Hydrocharition</i>) o poblaments submersos d'espigues d'aigua (<i>Potamion</i>)	NO	-	-	-	6
5130	Formacions de <i>Juniperus communis</i> colonitzadores de landes o de pastures calcícoles	NO	-	-	-	1
6110	Pradells de terraprims i replans de roca, calcícoles o basòfils, de l' <i>Alyso-Sedion albi</i>	SI	-	-	-	1
6210	Prats -i fàcies emmatades-medioeuropeus, seminaturals, sobre substrat calcari (<i>Festuco-Brometea</i>)	NO	-	-	-	1
6220	Prats mediterranis rics en anuals, basòfils (<i>Thero-Brachypodietalia</i>)	SI	1,32	0,04	3	6
6410	Herbassars de <i>Molinia coerulea</i> en sòls calcaris torbosos o argil·lollimosos (<i>Molinion caeruleae</i>)	NO	-	-	-	1
6430	Herbassars higròfils, tant de marges i vorades com de l'alta muntanya	NO	-	-	-	2
9160	Rouredes de roure pèrol i boscos mixtos del <i>Carpinion betuli</i>	NO	1,80	0,06%	1	-
91E0	Vernedes i altres boscos de ribera afins (<i>Alno-Padion</i>)	SI	-	-	-	1
92A0	Alberedes, salzedes i altres boscos de ribera	NO	39,43	1,29	18	4
9340	Alzinars i carrascars	NO	0,98	0,03	2	1
9540	Pinedes mediterrànies	NO	8,97	0,29	8	-
Total			52,50	1,72%	32	28

4.3 Hàbitats d'interès pel municipi

Els hàbitats CORINE identificats s'han classificat en tres categories (alt, mitjà i baix) segons l'interès de conservació que hem considerat que tenen a nivell del municipi. Dels 62 hàbitats identificats a l'àrea cartografiada, n'hi ha 25 que es considera que tenen un alt interès de conservació (Taula 5), entre els quals hi ha tots els que es corresponen a algun HIC, 10 que tenen un interès mitjà i 27 amb un interès de conservació baix. Dels hàbitats d'interès de conservació alt, n'hi ha 7 que apareixen a les dues cobertures (polígons i punts), 5 que només apareixen a la de polígons i 13 que només apareix a la de punts (Taula 5).

A la Figures 7 i 8 es veu que el percentatge de territori cartografiat ocupat per hàbitats de cadascuna de les tres categories d'interès, de les 280,04 ha corresponen a hàbitats d'alt interès.

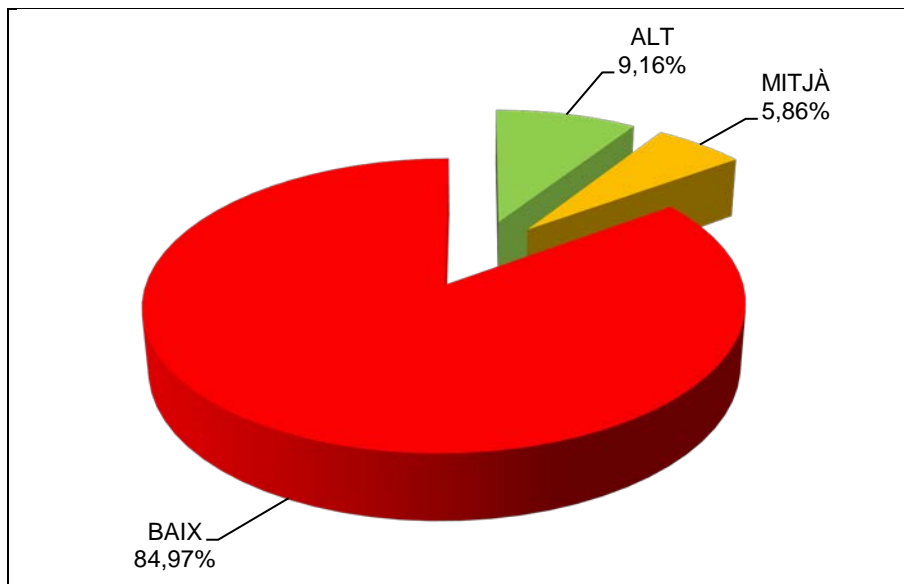


Figura 7. Proporció de la superfície cartografiada ocupada dels hàbitats CORINE per cadascuna de les categories d'interès municipal.

Taula 5. Relació dels hàbitats CORINE que es considera que tenen un interès de conservació ALT pel municipi. S'indica la superfície que ocupen (en hectàrees) i el nombre de polígons i de punts que s'han assenyalat en l'àrea cartografiada.

Hàbitat CORINE	Descripció	Nombre polígons	Superfície (ha)	Nombre punts
15.923	Brolles de ruac (<i>Ononis tridentata</i>), de sòls argilosos guixencs	-	-	4
22.12	Aigües dolces estagnants mesotròfiques	1	0,12	-
22.13	Aigües dolces estagnants eutròfiques	-	-	5
22.411	Poblaments natants de <i>Lemna</i> spp. (lleties d'aigua), <i>Azolla caroliniana</i> o <i>Riccia</i> , d'aigües dolces estagnants, més o menys eutròfiques	-	-	1
22.4314	Poblaments d'espigues d'aigua radicants i amb fulles flotants amples (<i>Potamogeton natans</i> , <i>P. coloratus</i> , <i>P. nodosus</i>), d'aigües dolces de terra baixa i de la muntanya mitjana	-	-	2
31.8C3+	Avellanoses (bosquines de <i>Corylus avellana</i>), mesòfiles o mesoxeròfiles, d'ambients secs de la muntanya mitjana	-	-	1
34.111 + 36.2p	Pradells de <i>Sedum album</i> i altres crespínells, de terraprimis i replans de roca, calcícoles, de la muntanya mitjana	-	-	1
34.32611+	Prats calcícoles i mesòfils, amb <i>Festuca nigrescens</i> , <i>Plantago media</i> (plantatge), <i>Galium verum</i> (espunyidella groga), <i>Cirsium acaule</i> ..., de la muntanya mitjana i de l'estatge subalpí dels Pirineus i de les terres properes	-	-	1
34.5131	Prats de teròfits, calcícoles, de terra baixa, a la Mediterrània occidental	3	1,32	6
34.721	Joncedes (prats, sovint emmatats, d' <i>Aphyllanthes monspeliensis</i>), calcícoles, de les contrades mediterrànies i de la muntanya mitjana poc plujosa	81	77,20	3
37.217	Jonqueres de <i>Juncus effusus</i> , molt higròfiles, dels estatsges montà i subalpí	-	-	1
37.311	Herbassars gramínoides amb alba roja (<i>Molinia coerulea</i>), higròfils i basòfils, de la muntanya mitjana	-	-	1
37.4	Jonqueres de jonc boval (<i>Scirpus holoschoenus</i>) i herbassars gramínoides, higròfils, de terra baixa (i de la muntanya mitjana)	-	-	1
37.72	Herbassars subnitròfils de marges i clarianes forestals, en indrets ombrejats i frescals de la muntanya mitjana	-	-	2
41.4C+ (antic 41.4148+)	Boscós mixtos amb abundància d'auró blanc (<i>Acer campestre</i>), mesòfils i eutròfics, de la Catalunya central	1	1,80	-
41.7131+	Boscós de roure martinenc (<i>Quercus pubescens</i>), calcícoles, de la muntanya mitjana, i comunitats equivalents	83	150,21	-

Hàbitat CORINE	Descripció	Nombre polígons	Superfície (ha)	Nombre punts
42.8412+	Pinedes de pi blanc (<i>Pinus halepensis</i>), amb sotabosc de garrigues de coscoll (<i>Quercus coccifera</i>), de les terres mediterrànies	6	5,64	1
42.8413+	Pinedes de pi blanc (<i>Pinus halepensis</i>), amb sotabosc de màquies o garrigues d'alzinar o de carrascar	2	3,33	-
44.1412	Salzedes (sobretot de <i>Salix alba</i>) de terra baixa i de la muntanya mitjana	1	0,65	1
44.3432+	Vernedes (de vegades pollancredes) amb ortiga morta (<i>Lamium flexuosum</i>), de la terra baixa plujosa i de l'estatge submontà	-	-	1
44.6111+	Alberedes (i pollancredes) amb vinca (<i>Vinca difformis</i>), de la terra baixa (i de la muntanya mitjana)	16	37,25	1
44.62	Omedes de terra baixa	1	1,52	2
45.3132+	Alzinars muntanyencs en terreny calcari, dels Pirineus orientals i dels territoris ruscínic, olositànic i catalanídic	1	0,38	1
45.3133+	Alzinars muntanyencs amb pins (<i>Pinus</i> spp.)	1	0,60	-
53.111	Canyissars sempre inundats			8
53.4	Creixenars i comunitats anàlogues (amb <i>Glyceria</i> spp...), de fonts i vores de rierols			1

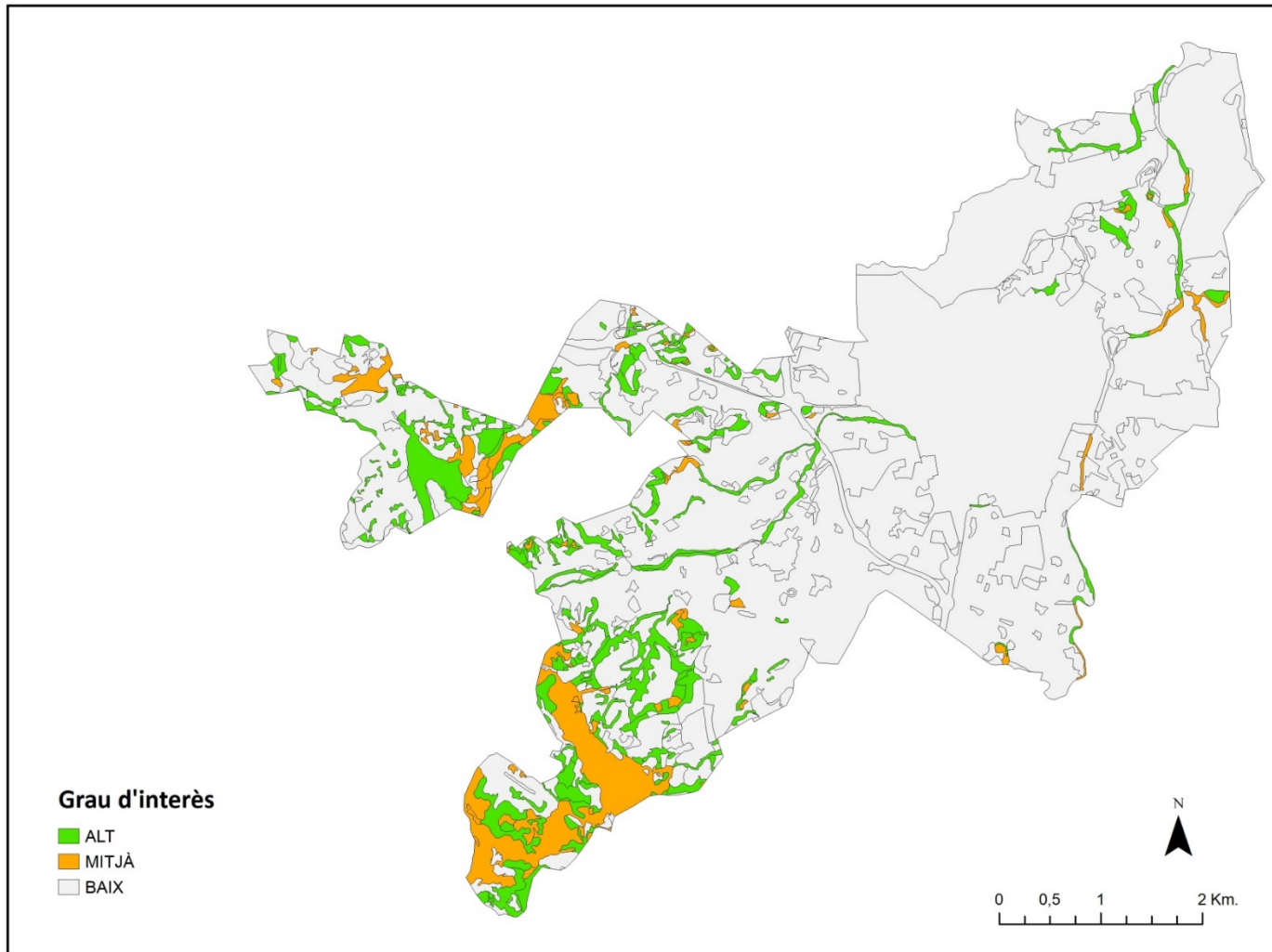


Figura 8. Distribució dels Hàbitats CORINE segons l'interès de conservació a nivell municipal.

Per grans tipologies d'hàbitats, els hàbitats considerats d'alt interès pel municipi estan inclosos en 5 dels 7 tipus existents a Catalunya. Els boscos són els que ocupen major superfície, representats per quatre subtipus diferents, seguits de la vegetació arbustiva i herbàcia, repartits en tres subtipus (Taula 6). Les aigües continentals tenen una representació molt reduïda (0,12 ha) i els altres dos tipus d'hàbitats són representats únicament en la cobertura de punts de la cartografia.

Taula 6. Resum pels hàbitats considerats d'interès ALT pel municipi, del nombre de polígons, la superfície ocupada i el nombre punts per cada grup d'hàbitats.

Tipus	Subtipus	Nombre polígons	Superfície (ha)	Nombre punts
1.Ambients litorals i salins	Matollars i formacions herbàcies de sòls salins o guixencs	-	-	4
2.Aigües continentals	Aigües dolces estagnants	1	0,12	8
3.Vegetació arbustiva i herbàcia	Bosquines i matollars de muntanya i d'ambients frescals de terra baixa	-	-	1
	Prats (i altres formacions herbàcies) basòfils, secs, de terra baixa i de la muntanya mitjana	84	78,53	11
	Herbassars, jonqueres i prats humits	-	-	5
4.Boscos	Boscos caducifolis, planifolis	84	152,01	-
	Boscos aciculifolis	8	8,97	1
	Boscos i boscos i bosquines de ribera o de llocs humits	18	39,43	5
	Boscos esclerofil·les i laurifolis	2	0,98	1
5. Molleres i aiguamolls	Vores d'aigua i hàbitats inundables	-	-	9
Total		197	280,04	45

5. Propostes i recomanacions de gestió dels hàbitats

A partir del treball de camp realitzat per elaborar la cartografia del hàbitats del municipi de Vic s'han elaborat algunes propostes i recomanacions de gestió que, a parer de l'equip tècnic, poden ajudar a compatibilitzar els usos i les activitats que s'hi desenvolupen amb la conservació dels seus valors naturals i la seva biodiversitat.

Hem centrat les recomanacions de gestió en tres grups d'hàbitats: aigües dolces continentals, vegetació higròfila i de zones humides; boscos i prats terofítics.

5.1 Aigües dolces continentals, vegetació higròfila i de zones humides

a) Aigües dolces estagnants i vegetació aquàtica

Les basses són ambients escassos a l'àrea cartografiada i es troben puntualment en algunes zones. Són hàbitats de gran interès tant per la fauna com per la flora que contenen.

La majoria de les basses cartografiades han estat afavorides per l'home i es troben a prop de masies o en alguns camps condicionats per a pastura intensiva.

Les recomanacions de gestió que es proposen per aquests hàbitats són les següents:

- Protegir físicament la bassa de l'accés directe del bestiar, mitjançant tanques.
- Distribuir abeuradors al marge de les basses per tal que el bestiar no hi accedeixi directament.
- Adequar la gestió ramadera per fer compatible l'ús ramader de la bassa amb la conservació de la biodiversitat

En aquest grup s'inclouen les basses que hem assignat als hàbitats CORINE 22.12, 22.13, i 22.411 els quals es corresponen amb els HIC 3140 i 3150.

b) Vegetació higròfila i de zones humides

Les jonqueres i els herbassars higròfils ocupen petites superfícies en les depressions temporàniament inundades que hi ha a la base dels terrers d'alguns turons i també a les vores del rieres i torrents.

Les recomanacions de gestió que es proposen per aquests hàbitats són les següents:

- Evitar el trepig excessiu i la freqüència de bestiar en aquests hàbitats per reduir la compactació del sòl, la nitrificació del sòl i la destrucció de la coberta vegetal.
- Reduir la pressió antròpica al voltant d'aquestes zones que s'inunden temporalment que puguin comportar la dessecació del sòl i la degradació de l'hàbitat

En aquest grup s'inclouen els hàbitats CORINE 37.311, 37.4 i 37.72 els quals es corresponen amb els HIC 6410, 6420 i 6430 respectivament.

5.2 Boscos

a) Boscos caducifolis

Els boscos d'auró blanc (41.4C⁺; HIC: 9160) són un dels hàbitats forestals de més interès en el municipi i per tant es recomana mantenir l'estructura i la composició florística pròpia d'aquests boscos a través d'una correcta gestió forestal.

Les rouredes (41.7131⁺) de les zones més elevades es troben en bon estat de conservació, contràriament a les que es troben al voltant dels turons de la plana, sotmeses a un forta pressió ramadera i antròpica. En aquestes darreres és on es recomana regular la carrega ramadera en el sotabosc.

b) Boscos aciculifolis mediterranis (pinedes de pi blanc).

Les pinedes mediterrànies de pi blanc es troben en general força degradades a causa de la forta pressió ramadera.

Per garantir la seva conservació caldria reduir la carrega ramadera, evitar l'estada del bestiar durant períodes llargs de temps i evitar també el confinament del ramat de forma exclusiva a l'interior del bosc.

Inclouen els hàbitats CORINE 42.8412⁺ i 42.8413⁺ els quals es corresponen amb l'HIC 9540.

c) Boscos esclerofil·les (alzinar muntanyenc)

Es recomana mantenir l'estructura i la composició florística pròpia d'aquests boscos a través d'una correcta gestió forestal.

Inclou l'hàbitat CORINE 45.3132⁺ que es correspon amb l'HIC 9340.

d) Boscos de ribera

Els boscos de ribera són els hàbitats forestals més alterats, amb una presència important d'espècies exòtiques.

Recomanacions:

- Millorar la qualitat del bosc de ribera afavorint el creixement de les espècies autòctones i afavorir l'eliminació progressiva de les espècies exòtiques invasores
- Evitar la plantació d'espècies arbòries foranies invasores en zones properes als cursos fluvials, dins i fora de les zones urbanes.
- En els treballs de restauració del bosc de ribera cal certificar correctament l'origen del material vegetal utilitzat.

Inclouen els hàbitats CORINE 44.1412, 44.3432⁺, 44.6111⁺, els quals es corresponen amb els HIC 92A0 i 91E0*

5.3 Prats

a) Prats terofítics mediterranis i pradells de crespinel·ls de la muntanya mitjana

Es tracta de prats naturals que ocupen les codines i els terraprimos que hi ha en les zones dels afloraments de margues dels turons.

Per conservar aquests hàbitats d'interès comunitari i prioritari fem les següents recomanacions:

- Excloure de la pastura els terraprimos i codines que hi ha al voltant dels turons mitjançant la col·locació de tanques perimetrals.
- Evitar l'ús d'aquests espais pel dipòsit temporal o permanent de bales de palla o d'ensitjats, o per a la ubicació de menjadores pel bestiar.

En aquest grup s'inclouen els hàbitats CORINE 34.111+36.2p i 34.5131 els quals es corresponen amb els HIC prioritaris 6110* i 6220* respectivament.

b) Joncedes

Les joncedes són prats naturals que es mantenen actualment per la pastura dels herbívors domèstics. Pel manteniment d'aquests hàbitats cal doncs la presència de ramats de bestiar oví.

Malgrat no ser un HIC, és un hàbitat d'interès alt pel municipi per ser l'hàbitat de l'espècie *Astragalus austriacus*, inclosa en el catàleg de flora amenaçada de Catalunya.

Per conservar aquests hàbitats fem les següents recomanacions:

- Mantenir la pastura tradicional amb ovelles en els prats densos que ocupen les parts baixes i les àrees de sòl més profund dels turons.
- Limitar la càrrega ramadera en aquests hàbitats a, com a màxim, 0,9 vaques/ha any, o l'equivalent en ovelles que és d'unes 10 ovelles/ha any, tenint en compte la producció mitjana que tenen les joncedes i també els llistonars del solells (Casas, 2008) i el consum mitjà per part del bestiar oví i vacum.
- Afavorir la pastura rotacional, amb un període màxim d'estada de 3-4 mesos l'any. Els períodes recomanables de pasturar les joncedes són a finals d'estiu-inicis de tardor (agost-novembre) o a finals d'hivern (febrer-març).

Inclou l'hàbitat CORINE 34.721.

6. Bibliografia

BOLÒS, O.de; VIGO, J.; MASALLES, R.M.; NINOT, J.M. (2005). *Flora manual dels Països Catalans*. 3a.ed. Barcelona: Editorial Pòrtic.

CARRERAS J.; FERRÉ, A. (2012). *Avaluació del grau d'amenaça i de l'estat de conservació dels hàbitats de Catalunya*. Barcelona: Departament de Territori i Sostenibilitat. Generalitat de Catalunya. Document inèdit.

CARRERAS, J.; FERRÉ, A. (eds.) (2014). *Cartografia dels hàbitats a Catalunya. Manual d'Interpretació. Versió 2*. Departament de Territori i Sostenibilitat. Generalitat de Catalunya.

CARRERAS, J.; FERRÉ, A. VIGO, J.; (eds.). (2016). *Manual del Hàbitats de Catalunya*. 8 volums. Segona edició. Barcelona: Departament de Territori i Sostenibilitat. Generalitat de Catalunya.

CASAS, C. (2008). *Estudi tipològic, ecològic i funcional de les pastures de la Plana de Vic*. Barcelona: Arxius de les seccions de Ciències / Institut d'Estudis Catalans, Secció de Ciències Biològiques; 139.

FONT, X. [coord]. Banc de Dades de Biodiversitat de Catalunya. Barcelona: Generalitat de Catalunya i Universitat de Barcelona.

SÁEZ, L.; AYMERICH, P.; BLANCHÉ, C. (2010). *Llibre vermell de les plantes vasculares endèmiques i amenaçades de Catalunya*. Barcelona: Ed. Argania Editio.

VIGO, J.; CARRERAS, J.; FERRÉ, A. (eds.). (2005). *Manual del Hàbitats de Catalunya*. 8 volums. Barcelona: Departament de Medi Ambient i Habitatge. Generalitat de Catalunya.

7. Annexos

Annex 1. Relació dels tots hàbitats CORINE identificats en l'àrea cartografiada, amb el nombre de polígons, la superfície ocupada i el nombre de punts.

Annex 2. Relació dels hàbitats CORINE presents en el mapa (capa de polígons) de tota l'àrea cartografiada, nombre de polígons i superfície ocupada.

Annex 3. Relació dels hàbitats CORINE presents en el mapa (capa de punts) de tota l'àrea cartografiada i nombre de punts.

Annex 4. Correspondència entre els hàbitats CORINE presents en la cartografia i els Hàbitats d'Interès Comunitari (HIC).

Annex 5. Relació esquemàtica dels Hàbitats CORINE i dels Hàbitats d'Interès Comunitari cartografiats en el terme municipal de Vic.

Annex 1

Relació dels tots hàbitats CORINE identificats en l'àrea cartografiada, amb el nombre de polígons, la superfície ocupada i el nombre de punts.

Hàbitat CORINE	Descripció	Nombre polígons	Superfície (ha)	Nombre punts
15.923	Brolles de ruac (<i>Ononis tridentata</i>), de sòls argilosos guixencs	-	-	4
22.12	Aigües dolces estagnants mesotròfiques	1	0,12	-
22.13	Aigües dolces estagnants eutròfiques	-	-	5
22.33	Comunitats de teròfits alts — <i>Bidens tripartita</i> , <i>Polygonum persicaria</i> (herba presseguera), <i>Ranunculus sceleratus</i> ...—, poc o molt nitròfiles, de sòls fangosos, inundables	-	-	3
22.411	Poblaments natants de <i>Lemna</i> spp. (lleties d'aigua), <i>Azolla caroliniana</i> o <i>Riccia</i> , d'aigües dolces estagnants, més o menys eutròfiques	-	-	1
24.142+	Regió fluvial mitjana i baixa o dels ciprínids	2	1,43	-
22.4314	Poblaments d'espigues d'aigua radicans i amb fulles flotants amples (<i>Potamogeton natans</i> , <i>P. coloratus</i> , <i>P. nodosus</i>), d'aigües dolces de terra baixa i de la muntanya mitjana	-	-	2
31.8122	Bardisses amb esbarzer (<i>Rubus ulmifolius</i>), aranyoner (<i>Prunus spinosa</i>), gavarreses (<i>Rosa</i> spp.)..., mesoxeròfiles, lligades a boscos més aviat secs, de la muntanya mitjana poc plujosa	17	9,91	3
31.8127+	Saücars (bosquines de <i>Sambucus nigra</i>), amb vidalba (<i>Clematis vitalba</i>), esbarzer (<i>Rubus ulmifolius</i>)..., higròfils i subnitròfils, lligats sobretot als boscos de ribera	2	1,36	4
31.881	Ginebreds de <i>Juniperus communis</i> , poc o molt densos, colonitzant pastures de la muntanya mitjana	-	-	1
31.891	Bardisses amb roldor (<i>Coriaria myrtifolia</i>), esbarzer (<i>Rubus ulmifolius</i>)..., de terra baixa (i de l'estatge montà)	-	-	2
31.8C3+	Avellanoses (bosquines de <i>Corylus avellana</i>), mesòfiles o mesoxeròfiles, d'ambients secs de la muntanya mitjana	-	-	1
31.8D	Bosquines d'arbres caducifolis joves, procedents de rebrot o de colonització, estadis inicials del bosc	3	7,28	-
32.41	Garrigues de coscoll (<i>Quercus coccifera</i>), sense plantes termòfiles o gairebé	4	6,97	1
32.42	Brolles dominades per romaní (<i>Rosmarinus officinalis</i>), calcícoles, de terra baixa	-	-	2

Hàbitat CORINE	Descripció	Nombre polígons	Superfície (ha)	Nombre punts
34.111 + 36.2p	Pradells de <i>Sedum album</i> i altres crespínells, de terraprimis i replans de roca, calcícoles, de la muntanya mitjana	-	-	1
34.32611+	Prats calcícoles i mesòfils, amb <i>Festuca nigrescens</i> , <i>Plantago media</i> (plantatge), <i>Galium verum</i> (espunyidella groga), <i>Cirsium acaule</i> ..., de la muntanya mitjana i de l'estatge subalpí dels Pirineus i de les terres properes	-	-	1
34.36	Fenassars (prats de <i>Brachypodium phoenicoides</i>), amb <i>Euphorbia serrata</i> , <i>Galium lucidum</i> (espunyidella blanca)..., xeromesòfils, de sòls profunds de terra baixa i de la baixa muntanya mediterrània	8	7,23	2
34.41	Vorades herbàcies xeròfiles (lligades a les rouredes i altres boscos poc humits), amb <i>Origanum vulgare</i> (orenga), <i>Geranium sanguineum</i> , <i>Tanacetum corymbosum</i> , <i>Oryzopsis paradoxa</i> ..., de la muntanya mitjana i de les contrades mediterrànies plujoses	-	-	4
34.42	Vorades herbàcies mesòfiles (lligades a les fagedes, freixenedes i altres boscos humits), amb <i>Trifolium medium</i> , <i>Trifolium ochroleucon</i> , <i>Valeriana officinalis</i> (valeriana)..., de la muntanya mitjana	-	-	3
34.5131	Prats de teròfits, calcícoles, de terra baixa, a la Mediterrània occidental	3	1,32	6
34.7133	Prats, sovint emmatats, d' <i>Ononis striata</i> , <i>Anthyllis montana</i> , <i>Globularia cordifolia</i> (lluqueta)..., calcícoles i xeròfils, de la muntanya mitjana (i de l'estatge subalpí), sobretot als Prepirineus	-	-	1
34.721	Joncedes (prats, sovint emmatats, d' <i>Aphyllanthes monspeliensis</i>), calcícoles, de les contrades mediterrànies i de la muntanya mitjana poc plujosa	81	77,20	3
37.217	Jonqueres de <i>Juncus effusus</i> , molt higròfiles, dels estatsges montà i subalpí	-	-	1
37.241	Jonqueres subnitròfiles, de sòls calcigats i temporalment inundats, de la muntanya mitjana	-	-	1
37.311	Herbassars graminoides amb alba roja (<i>Molinia coerulea</i>), higròfils i basòfils, de la muntanya mitjana	-	-	1
37.4	Jonqueres de jonc boval (<i>Scirpus holoschoenus</i>) i herbassars graminoides, higròfils, de terra baixa (i de la muntanya mitjana)	-	-	1
37.5	Prats i gespes de sòls argil-lo margosos, temporalment inundats, de terra baixa	-	-	3
37.72	Herbassars subnitròfils de marges i clarianes forestals, en indrets ombrejats i frescals de la muntanya mitjana	-	-	2

Hàbitat CORINE	Descripció	Nombre polígons	Superfície (ha)	Nombre punts
41.4C+ (antic 41.4148+)	Boscós mixtos amb abundància d'auró blanc (<i>Acer campestre</i>), mesòfils i eutròfics, de la Catalunya central	1	1,80	-
41.7131+	Boscós de roure martinenc (<i>Quercus pubescens</i>), calcícoles, de la muntanya mitjana, i comunitats equivalents	83	150,21	-
42.5922+	Boscós de pi roig (<i>Pinus sylvestris</i>), neutrobasòfils i mesòfils, dels Pirineus i de les contrades septentrionals	8	57,90	-
42.8412+	Pinedes de pi blanc (<i>Pinus halepensis</i>), amb sotabosc de garrigues de coscoll (<i>Quercus coccifera</i>), de les terres mediterrànies	6	5,64	1
42.8413+	Pinedes de pi blanc (<i>Pinus halepensis</i>), amb sotabosc de màquies o garrigues d'alzinar o de carrascar	2	3,33	-
43.7131+	Boscós mixtos de roure martinenc (<i>Quercus pubescens</i>) i pi roig (<i>Pinus sylvestris</i>), calcícoles, de la muntanya mitjana	16	134,31	-
43.H	Altres boscós mixtos de caducifolis i coníferes	7	9,29	-
44.1412	Salzedes (sobretot de <i>Salix alba</i>) de terra baixa i de la muntanya mitjana	1	0,65	1
44.3432+	Vernedes (de vegades pollancredes) amb ortiga morta (<i>Lamium flexuosum</i>), de la terra baixa plujosa i de l'estatge submontà	-	-	1
44.6111+	Alberedes (i pollancredes) amb vinca (<i>Vinca difformis</i>), de la terra baixa (i de la muntanya mitjana)	16	37,25	1
44.62	Omedes de terra baixa	1	1,52	2
45.3132+	Alzinars muntanyencs en terreny calcari, dels Pirineus orientals i dels territoris ruscínic, olositànic i catalanídic	1	0,38	1
45.3133+	Alzinars muntanyencs amb pins (<i>Pinus</i> spp.)	1	0,60	-
53.111	Canyissars sempre inundats	-	-	8
53.112	Canyissars de sòls rarament inundats	1	0,23	1
53.4	Creixenars i comunitats anàlogues (amb <i>Glyceria</i> spp...), de fonts i vores de rierols	-	-	1
53.62	Canyars (<i>d'Arundo donax</i>), de vores d'aigua	-	-	1
61.51+	Terrers (badlands) calcaris, generalment margosos o bé guixencs, amb vegetació molt esparsa o quasi nus	37	18,15	-
62.7+	Roques i murs amb vegetació subnitròfila	-	-	3

Hàbitat CORINE	Descripció	Nombre polígons	Superfície (ha)	Nombre punts
81.1	Camps condicionats com a pastura intensiva, secs o poc humits	24	61,76	-
82.33+	Conreus herbacis extensius de secà, de muntanya	87	1391,55	-
83.182+	Altres fruiterars	1	0,61	-
83.222+	Conreus de fruiters -pomeres (<i>Pyrus malus</i>), pereres (<i>Pyrus communis</i>) i altres rosàcies- en espatllera	1	1,07	-
83.3111	Plantacions de pícea (<i>Picea abies</i>) i d'altres pinàcies europees (excepte pins)	2	1,21	-
83.3112	Plantacions de pinassa austríaca (<i>Pinus nigra</i> subsp. <i>nigra</i>) i d'altres pins europeus	2	2,26	-
83.3121	Plantacions de cedres (<i>Cedrus</i> spp.) i d'altres pinàcies no europees (excepte pins)	2	2,64	-
83.321	Plantacions de pollancre (Populus spp.)	6	9,22	-
83.3251+	Plantacions de plàtans (<i>Platanus orientalis</i> var. <i>acerifolia</i>) i d'altres arbres planifolis de sòls humits	1	0,52	1
83.3252+	Plantacions d'altres arbres planifolis	2	8,81	-
85.3	Jardins i horts casolans	3	2,74	-
86.2	Viles i pobles (i petites ciutats)	3	513,06	-
86.3	Àrees industrials actives	2	270,78	-
86.413	Pedreres	1	0,34	-
86.42	Munts de runam i d'escòries	1	0,26	-
86.43	Vies i nusos de comunicacions i altres espais oberts	1	41,00	-
87.22+	Comunitats ruderals de muntanya	167	203,36	1
87.61+ (antic 87.3+)	Arbredes i/o matollars d'espècies exòtiques (<i>Ailanthus</i> , <i>Robinia</i> , <i>Broussonetia</i> , <i>Celtis</i> , <i>Retama monosperma</i> ,...)	10	4,97	3
89.23	Basses d'aigua dolça industrials, agrícoles..., grans canals i estanys ornamentals	1	0,04	2
89.24	Basses i estacions d'aigües residuals	1	6,13	-

Annex 2

Relació dels hàbitats CORINE presents en el mapa (capa de polígons) de tota l'àrea cartografiada, nombre de polígons i superfície ocupada (Capa de polígons: Vic_HB_pol.shp).

Hàbitat CORINE	Descripció	Nombre polígons	Superfície (ha)
22.12	Aigües dolces estagnants mesotròfiques	1	0,12
24.142+	Regió fluvial mitjana i baixa o dels ciprínids	2	1,43
31.8122	Bardisses amb esbarzer (<i>Rubus ulmifolius</i>), aranyoner (<i>Prunus spinosa</i>), gavarrereres (<i>Rosa</i> spp.)..., mesoxeròfiles, lligades a boscos més aviat secs, de la muntanya mitjana poc plujosa	17	9,91
31.8127+	Saücans (bosquines de <i>Sambucus nigra</i>), amb vidalba (<i>Clematis vitalba</i>), esbarzer (<i>Rubus ulmifolius</i>)..., higròfils i subnitròfils, lligats sobretot als boscos de ribera	2	1,36
31.8D	Bosquines d'arbres caducifolis joves, procedents de rebrot o de colonització, estadis inicials del bosc	3	7,28
32.41	Garrigues de coscoll (<i>Quercus coccifera</i>), sense plantes termòfiles o gairebé	4	6,97
34.36	Fenassars (prats de <i>Brachypodium phoenicoides</i>), amb <i>Euphorbia serrata</i> , <i>Galium lucidum</i> (espunyidella blanca)..., xeromesòfils, de sòls profunds de terra baixa i de la baixa muntanya mediterrània	8	7,23
34.5131	Prats de teròfits, calcícoles, de terra baixa, a la Mediterrània occidental	3	1,32
34.721	Joncedes (prats, sovint emmatats, d' <i>Aphyllanthes monspeliensis</i>), calcícoles, de les contrades mediterrànies i de la muntanya mitjana poc plujosa	81	77,20
41.4C+ (antic 41.4148+)	Boscos mixtos amb abundància d'auró blanc (<i>Acer campestre</i>), mesòfils i eutròfics, de la Catalunya central	1	1,80
41.7131+	Boscos de roure martinenc (<i>Quercus pubescens</i>), calcícoles, de la muntanya mitjana, i comunitats equivalents	83	150,21
42.5922+	Boscos de pi roig (<i>Pinus sylvestris</i>), neutrobasòfils i mesòfils, dels Pirineus i de les contrades septentrionals	8	57,90
42.8412+	Pinedes de pi blanc (<i>Pinus halepensis</i>), amb sotabosc de garrigues de coscoll (<i>Quercus coccifera</i>), de les terres mediterrànies	6	5,64
42.8413+	Pinedes de pi blanc (<i>Pinus halepensis</i>), amb sotabosc de màquies o garrigues d'alzinar o de carrascar	2	3,33
43.7131+	Boscos mixtos de roure martinenc (<i>Quercus pubescens</i>) i pi roig (<i>Pinus sylvestris</i>), calcícoles, de la muntanya mitjana	16	134,31
43.H	Altres boscos mixtos de caducifolis i coníferes	7	9,29
44.1412	Salzedes (sobretot de <i>Salix alba</i>) de terra baixa i de la muntanya mitjana	1	0,65
44.6111+	Alberedes (i pollancredes) amb vinca (<i>Vinca difformis</i>), de la terra baixa (i de la muntanya mitjana)	16	37,25

Hàbitat CORINE	Descripció	Nombre polígons	Superfície (ha)
44.62	Omedes de terra baixa	1	1,52
45.3132+	Alzinars muntanyencs en terreny calcari, dels Pirineus orientals i dels territoris ruscínic, olositànic i catalanídic	1	0,38
45.3133+	Alzinars muntanyencs amb pins (<i>Pinus</i> spp.)	1	0,60
53.112	Canyissars de sòls rarament inundats	1	0,23
61.51+	Terrers (badlands) calcaris, generalment margosos o bé guixencs, amb vegetació molt esparsa o quasi nus	37	18,15
81.1	Camps condicionats com a pastura intensiva, secs o poc humits	24	61,76
82.33+	Conreus herbacis extensius de secà, de muntanya	87	1391,55
83.182+	Altres fruiterars	1	0,61
83.222+	Conreus de fruiters -pomeres (<i>Pyrus malus</i>), pereres (<i>Pyrus communis</i>) i altres rosàcies- en espatllera	1	1,07
83.3111	Plantacions de pícea (<i>Picea abies</i>) i d'altres pinàcies europees (excepte pins)	2	1,21
83.3112	Plantacions de pinassa austríaca (<i>Pinus nigra</i> subsp. <i>nigra</i>) i d'altres pins europeus	2	2,26
83.3121	Plantacions de cedres (<i>Cedrus</i> spp.) i d'altres pinàcies no europees (excepte pins)	2	2,64
83.321	Plantacions de pollancre (<i>Populus</i> spp.)	6	9,22
83.3251+	Plantacions de plàtans (<i>Platanus orientalis</i> var. <i>acerifolia</i>) i d'altres arbres planifolis de sòls humits	1	0,52
83.3252+	Plantacions d'altres arbres planifolis	2	8,81
85.3	Jardins i horts casolans	3	2,74
86.2	Viles i pobles (i petites ciutats)	3	513,06
86.3	Àrees industrials actives	2	270,78
86.413	Pedreres	1	0,34
86.42	Munts de runam i d'escòries	1	0,26
86.43	Vies i nusos de comunicacions i altres espais oberts	1	41,00
87.22+	Comunitats ruderals de muntanya	167	203,36
87.3+	Arbredes i/o matollars d'espècies exòtiques (<i>Ailanthus</i> , <i>Robinia</i> , <i>Broussonetia</i> , <i>Celtis</i> , <i>Retama monosperma</i> ,...)	10	4,97
89.23	Basses d'aigua dolça industrials, agrícoles..., grans canals i estanys ornamentals	1	0,04
89.24	Basses i estacions d'aigües residuals	1	6,13

Annex 3

Relació dels hàbitats CORINE presents en el mapa (capa de punts) de tota l'àrea cartografiada i nombre de punts (Capa de punts: Vic_HB_pt.shp)

Hàbitat CORINE	Descripció	Nombre punts
15.923	Brolles de ruac (<i>Ononis tridentata</i>), de sòls argilosos guixencs	4
22.13	Aigües dolces estagnants eutròfiques	5
22.33	Comunitats de teròfits alts — <i>Bidens tripartita</i> , <i>Polygonum persicaria</i> (herba presseguera), <i>Ranunculus sceleratus</i> ...—, poc o molt nitròfiles, de sòls fangosos, inundables	3
22.411	Poblaments natants de <i>Lemna</i> spp. (lleties d'aigua), <i>Azolla caroliniana</i> o <i>Riccia</i> , d'aigües dolces estagnants, més o menys eutròfiques	1
22.4314	Poblaments d'espigues d'aigua radicants i amb fulles flotants amples (<i>Potamogeton natans</i> , <i>P. coloratus</i> , <i>P. nodosus</i>), d'aigües dolces de terra baixa i de la muntanya mitjana	2
31.8122	Bardisses amb esbarzer (<i>Rubus ulmifolius</i>), aranyoner (<i>Prunus spinosa</i>), garreres (<i>Rosa</i> spp.)..., mesoxeròfiles, lligades a boscos més aviat secs, de la muntanya mitjana poc plujosa	3
31.8127+	Saücars (bosquines de <i>Sambucus nigra</i>), amb vidalba (<i>Clematis vitalba</i>), esbarzer (<i>Rubus ulmifolius</i>)..., higròfils i subnitròfils, lligats sobretot als boscos de ribera	4
31.881	Ginebredes de <i>Juniperus communis</i> , poc o molt denses, colonitzant pastures de la muntanya mitjana	1
31.891	Bardisses amb roldor (<i>Coriaria myrtifolia</i>), esbarzer (<i>Rubus ulmifolius</i>)..., de terra baixa (i de l'estatge montà)	2
31.8C3+	Avellanoses (bosquines de <i>Corylus avellana</i>), mesòfiles o mesoxeròfiles, d'ambients secs de la muntanya mitjana	1
32.41	Garrigues de coscoll (<i>Quercus coccifera</i>), sense plantes termòfiles o gairebé	1
32.42	Brolles dominades per romaní (<i>Rosmarinus officinalis</i>), calcícoles, de terra baixa	2
34.111 + 36.2p	Pradells de <i>Sedum album</i> i altres crespínells, de terraprim i replans de roca, calcícoles, de la muntanya mitjana	1
34.32611+	Prats calcícoles i mesòfils, amb <i>Festuca nigrescens</i> , <i>Plantago media</i> (plantatge), <i>Galium verum</i> (espunyidella groga), <i>Cirsium acaule</i> ..., de la muntanya mitjana i de l'estatge subalpí dels Pirineus i de les terres properes	1
34.36	Fenassars (prats de <i>Brachypodium phoenicoides</i>), amb <i>Euphorbia serrata</i> , <i>Galium lucidum</i> (espunyidella blanca)..., xeromesòfils, de sòls profunds de terra baixa i de la baixa muntanya mediterrània	2
34.41	Vorades herbàcies xeròfiles (lligades a les rouredes i altres boscos poc humits), amb <i>Origanum vulgare</i> (orenga), <i>Geranium sanguineum</i> , <i>Tanacetum corymbosum</i> , <i>Oryzopsis paradoxa</i> ..., de la muntanya mitjana i de les contrades mediterrànies plujoses	4

Hàbitat CORINE	Descripció	Nombre punts
34.42	Vorades herbàcies mesòfiles (lligades a les fagedes, freixenedes i altres boscos humits), amb <i>Trifolium medium</i> , <i>Trifolium ochroleucon</i> , <i>Valeriana officinalis</i> (valeriana)..., de la muntanya mitjana	3
34.5131	Prats de teròfits, calcícoles, de terra baixa, a la Mediterrània occidental	6
34.7133	Prats, sovint emmatats, d' <i>Ononis striata</i> , <i>Anthyllis montana</i> , <i>Globularia cordifolia</i> (lluqueta)..., calcícoles i xeròfils, de la muntanya mitjana (i de l'estatge subalpí), sobretot als Prepirineus	1
34.721	Joncedes (prats, sovint emmatats, d' <i>Aphyllanthes monspeliensis</i>), calcícoles, de les contrades mediterrànies i de la muntanya mitjana poc plujosa	3
37.217	Jonqueres de <i>Juncus effusus</i> , molt higròfiles, dels estatsges montà i subalpí	1
37.241	Jonqueres subnitròfiles, de sòls calcigats i temporalment inundats, de la muntanya mitjana	1
37.311	Herbassars graminoides amb alba roja (<i>Molinia coerulea</i>), higròfils i basòfils, de la muntanya mitjana	1
37.4	Jonqueres de jonc boval (<i>Scirpus holoschoenus</i>) i herbassars graminoides, higròfils, de terra baixa (i de la muntanya mitjana)	1
37.5	Prats i gespes de sòls argil-lo margosos, temporalment inundats, de terra baixa	3
37.72	Herbassars subnitròfils de marges i clarianes forestals, en indrets ombrejats i frescals de la muntanya mitjana	2
42.8412+	Pinedes de pi blanc (<i>Pinus halepensis</i>), amb sotabosc de garrigues de coscoll (<i>Quercus coccifera</i>), de les terres mediterrànies	1
44.1412	Salzedes (sobretot de <i>Salix alba</i>) de terra baixa i de la muntanya mitjana	1
44.3432+	Vernedes (de vegades pollancredes) amb ortiga morta (<i>Lamium flexuosum</i>), de la terra baixa plujosa i de l'estatge submontà	1
44.6111+	Alberedes (i pollancredes) amb vinca (<i>Vinca difformis</i>), de la terra baixa (i de la muntanya mitjana)	1
44.62	Omedes de terra baixa	2
45.3132+	Alzinars muntanyencs en terreny calcari, dels Pirineus orientals i dels territoris ruscínic, olositànic i catalanídic	1
53.111	Canyissars sempre inundats	8
53.112	Canyissars de sòls rarament inundats	1
53.4	Creixenars i comunitats anàlogues (amb <i>Glyceria</i> spp...), de fonts i vores de rierols	1
53.62	Canyars (d' <i>Arundo donax</i>), de vores d'aigua	1
62.7+	Roques i murs amb vegetació subnitròfila	3
83.3251+	Plantacions de plàtans (<i>Platanus orientalis</i> var. <i>acerifolia</i>) i d'altres arbres planifolis de sòls humits	1

Hàbitat CORINE	Descripció	Nombre punts
87.22+	Comunitats ruderals de muntanya	1
87.61+ (antic 87.3+)	Arbredes i/o matollars d'espècies exòtiques (<i>Ailanthus</i> , <i>Robinia</i> , <i>Broussonetia</i> , <i>Celtis</i> , <i>Retama monosperma</i> ,...)	3
89.23	Basses d'aigua dolça industrials, agrícoles..., grans canals i estanys ornamentals	2

Annex 4

Correspondència entre els hàbitats CORINE presents en la cartografia i els Hàbitats d'Interès Comunitari (HIC).

Codi CORINE	Descripció	HIC
15.923	Brolles de ruac (<i>Ononis tridentata</i>), de sòls argilosos guixencs	1520
22.13	Aigües dolces estagnants eutròfiques	3150
22.411	Poblaments natants de <i>Lemna</i> spp. (lleties d'aigua), <i>Azolla caroliniana</i> o <i>Riccia</i> , d'aigües dolces estagnants, més o menys eutròfiques	3150
31.881	Ginebredes de <i>Juniperus communis</i> , poc o molt denses, colonitzant pastures de la muntanya mitjana	5130
34.111 + 36.2p	Pradells de <i>Sedum album</i> i altres crespínells, de terraprimis i replans de roca, calcícoles, de la muntanya mitjana	6110
34.5131	Prats de teròfits, calcícoles, de terra baixa, a la Mediterrània occidental	6220
37.311	Herbassars graminoides amb alba roja (<i>Molinia coerulea</i>), higròfils i basòfils, de la muntanya mitjana	6410
37.4	Jonqueres de jonc boval (<i>Scirpus holoschoenus</i>) i herbassars graminoides, higròfils, de terra baixa (i de la muntanya mitjana)	6120
37.72	Herbassars subnitròfils de marges i clarianes forestals, en indrets ombrejats i frescals de la muntanya mitjana	6430
42.8412+	Pinedes de pi blanc (<i>Pinus halepensis</i>), amb sotabosc de garrigues de coscoll (<i>Quercus coccifera</i>), de les terres mediterrànies	9540
42.8413+	Pinedes de pi blanc (<i>Pinus halepensis</i>), amb sotabosc de màquies o garrigues d'alzinar o de carrascar	9540
44.1412	Salzedes (sobretot de <i>Salix alba</i>) de terra baixa i de la muntanya mitjana	92A0
44.3432+	Vernedes (de vegades pollancredes) amb ortiga morta (<i>Lamium flexuosum</i>), de la terra baixa plujosa i de l'estatge submontà	91E0
44.6111+	Alberedes (i pollancredes) amb vinca (<i>Vinca difformis</i>), de la terra baixa (i de la muntanya mitjana)	92A0
44.62	Omedes de terra baixa	92A0
45.3132+	Alzinars muntanyencs en terreny calcari, dels Pirineus orientals i dels territoris ruscínic, olositànic i catalanídic	9340
45.3133+	Alzinars muntanyencs amb pins (<i>Pinus</i> spp.)	9340

Annex 5

Relació esquemàtica dels hàbitats que s'han cartografiat en el terme municipal de Vic. En vermell i entre claudàtors s'indica, si s'escau, la correspondència amb el codi de l'hàbitat d'interès comunitari (HIC).

En blau s'indiquen els hàbitats que s'han afegit a la darrera versió de l'informe.

1 AMBIENTS LITORALS I SALINS

15 MATOLLARS I FORMACIONS HERBÀCIES DE SÒLS SALINS O GUIXENCS

15.9 Brolles i timonedes ibèriques de sòls guixencs

15.923 [1520*] Brolles de ruac (*Ononis tridentata*), de sòls argilosos guixencs

2 AIGÜES CONTINENTALS

22 AIGÜES DOLCES ESTAGNANTS

22.1 Aigües dolces estagnants

22.12 Aigües dolces estagnants mesotròfiques

22.13 [3150] Aigües dolces estagnants eutròfiques

22.3 Vegetació amfíbia

22.33 Comunitats de teròfits alts —*Bidens tripartita*, *Polygonum persicaria* (herba presseguera), *Ranunculus sceleratus*...—, poc o molt nitròfiles, de sòls fangosos, inundables

22.4 Vegetació aquàtica

22.411 [3150] Poblaments natants de *Lemna* spp. (lleties d'aigua), *Azolla caroliniana* o *Riccia*, d'aigües dolces estagnants, més o menys eutròfiques

22.4314 Poblaments d'espigues d'aigua radicants i amb fulles flotants amples (*Potamogeton natans*, *P. coloratus*, *P. nodosus*), d'aigües dolces de terra baixa i de la muntanya mitjana

24 AIGÜES CORRENTS

24.1 Cursos d'aigua

24.142+ Regió fluvial mitjana i baixa o dels ciprínids

3. VEGETACIÓ ARBUSTIVA I HERBÀCIA

31 BOSQUINES I MATOLLARS DE MUNTANYA I D'AMBIENTS FRESCALS DE TERRA BAIXA

31.8 Bosquines, matollars i herbassars generalment preforestals o postforestals

31.8122 Bardisses amb esbarzer (*Rubus ulmifolius*), aranyoner (*Prunus spinosa*), gavarreres (*Rosa* spp.)..., mesoxeròfiles, lligades a boscos més aviat secs, de la muntanya mitjana poc plujosa

31.8127+ Saücars (bosquines de *Sambucus nigra*), amb vidalba (*Clematis vitalba*), esbarzer (*Rubus ulmifolius*)..., higròfils i subnitròfils, lligats sobretot als boscos de ribera

31.881 [5130] Ginebreds de *Juniperus communis*, poc o molt denses, colonitzant pastures de la muntanya mitjana

31.891 Bardisses amb roldor (*Coriaria myrtifolia*), esbarzer (*Rubus ulmifolius*)..., de terra baixa (i de l'estatge montà)

31.8C3+ Avellanoses (bosquines de *Corylus avellana*), mesòfiles o mesoxeròfiles, d'ambients secs de la muntanya mitjana de la muntanya mitjana

31.8D Bosquines d'arbres caducifolis joves, procedents de rebrot o de colonització, estadis inicials del bosc

32 BOSQUINES I MATOLLARS MEDITERRANIS I SUBMEDITERRANIS

32.4 Bosquines i matollars calcícoles mediterranis

32.41 Garrigues de coscoll (*Quercus coccifera*), sense plantes termòfiles o gairebé

32.42 Brolles dominades per romaní (*Rosmarinus officinalis*), calcícoles, de terra baixa

34 PRATS (I ALTRES FORMACIONS HERBÀCIES) BASÒFELS, SECS, DE TERRA BAIXA I DE LA MUNTANYA MITJANA

34.1 Pradells medioeuropeus

34.111+36.2p [6110*] Pradells de *Sedum album* i altres crespínells, de terraprimis i replans de roca, calcícoles, de la muntanya mitjana

34.3 Prats medioeuropeus (o mediterranis) dominats per herbes perennes

34.32611+ [6210] Prats calcícoles i mesòfils, amb *Festuca nigrescens*, *Plantago media* (plantatge), *Galium verum* (espunyidella groga), *Cirsium acaule*..., de la muntanya mitjana i de l'estatge subalpí dels Pirineus i de les terres properes

34.36 Fenassars (prats de *Brachypodium phoenicoides*), amb *Euphorbia serrata*, *Galium lucidum* (espunyidella blanca)..., xeromesòfils, de sòls profunds de terra baixa i de la baixa muntanya mediterrània

34.4 Vorades herbàcies

34.41 Vorades herbàcies xeròfiles (lligades a les rouredes i altres boscos poc humits), amb *Origanum vulgare* (orenga), *Geranium sanguineum*, *Tanacetum corymbosum*, *Oryzopsis paradoxa*..., de la muntanya mitjana i de les contrades mediterrànies plujoses

34.42 Vorades herbàcies mesòfiles (lligades a les fagedes, freixenedes i altres boscos humits), amb *Trifolium medium*, *Trifolium ochroleucon*, *Valeriana officinalis* (valeriana)..., de la muntanya mitjana

34.5 Pradells i prats secs mediterranis

34.5131 [6220*] Prats de teròfils, calcícoles, de terra baixa, a la Mediterrània occidental

34.7 Prats submediterranis

34.7133 Prats, sovint emmatats, d'*Ononis striata*, *Anthyllis montana*, *Globularia cordifolia* (lluqueta)..., calcícoles i xeròfils, de la muntanya mitjana (i de l'estatge subalpí), sobretot als Prepirineus

34.721 Joncedes (prats, sovint emmatats, d'*Aphyllanthes monspeliensis*), calcícoles, de les contrades mediterrànies i de la muntanya mitjana poc plujosa

37 HERBASSARS, JONQUERES I PRATS HUMITS

37.2 Jonqueres i herbassars humits eutròfics, medioeuropeus

37.217 Jonqueres de *Juncus effusus*, molt higròfiles, dels estatges montà i subalpí

37.241 Jonqueres subnitròfiles, de sòls calcigats i temporalment inundats, de la muntanya mitjana

37.3 Jonqueres i herbassars humits, oligotròfics, medioeuropeus

37.311 [6410] Herbassars gramínoides amb alba roja (*Molinia coerulea*), higròfils i basòfils, de la muntanya mitjana

37.4 Jonqueres mediterrànies

37.4 [6420] Jonqueres de jonc boval (*Scirpus holoschoenus*) i herbassars gramínoides, higròfils, de terra baixa (i de la muntanya mitjana)

37.5 Prats humits mediterranis

37.5 Prats i gespes de sòls argil-lo margosos, temporalment inundats, de terra baixa

37.7 Vorades herbàcies subnitròfiles

37.72 [6430] Herbassars subnitròfils de marges i clarianes forestals, en indrets ombrejats i frescals de la muntanya mitjana

4. BOSCOS

41 BOSCOS CADUCIFOLIS, PLANIFOLIS

41.4 Boscos mixtos de vessants rostos i d'engorjats

41.4C+ (antic 41.4148+) [9160] Boscos mixtos amb abundància d'aurò blanc (*Acer campestre*), mesòfils i eutròfics, de la Catalunya central

41.7 Rouredes submediterrànies

41.7131+ Boscos de roure martinenc (*Quercus pubescens*), calcícoles, de la muntanya mitjana, i comunitats equivalents

42 BOSCOS ACICULIFOLIS

42.5 Boscos de pi roig

42.5922+ Boscos de pi roig (*Pinus sylvestris*), neutrobasòfils i mesòfils, dels Pirineus i de les contrades septentrionals

42.8 Pinedes mediterrànies

42.8412+ [9540] Pinedes de pi blanc (*Pinus halepensis*), amb sotabosc de garrigues de coscoll (*Quercus coccifera*), de les terres mediterrànies

42.8413+ [9540] Pinedes de pi blanc (*Pinus halepensis*), amb sotabosc de màquies o garrigues d'alzinar o de carrascar

43 BOSCOS MIXTOS DE CADUCIFOLIS I CONÍFERES

43 Boscos mixtos de caducifolis i coníferes

43.7131+ Boscos mixtos de roure martinenc (*Quercus pubescens*) i pi roig (*Pinus sylvestris*), calcícoles, de la muntanya mitjana

43.H Altres boscos mixtos de caducifolis i coníferes

44 BOSCOS I BOSQUINES DE RIBERA O DE LLOCS MOLT HUMITS

44.1 Comunitats dominades per *Salix* spp.

44.1412 [92A0] Salzedes (sobretot de *Salix alba*) de terra baixa i de la muntanya mitjana

44.3 Vernedes medioeuropees

44.3432+ [91E0*] Vernedes (de vegades pollancredes) amb ortiga morta (*Lamium flexuosum*), de la terra baixa plujosa i de l'estatge submontà

44.6 Alberedes i altres boscos de ribera mediterranis

44.6111+[92A0] Alberedes (i pollancredes) amb vinca (*Vinca difformis*), de la terra baixa (i de la muntanya mitjana)

44.62 [92A0] Omedes de terra baixa

45 BOSCOS ESCLEROFIL·LES I LAURIFOLIS

45.3 Alzinars i carrascars

45.3132+ [9340] Alzinars muntanyencs en terreny calcari, dels Pirineus orientals i dels territoris ruscínic, olositànic i catalanídic

45.3133+ [9340] Alzinars muntanyencs amb pins (*Pinus* spp.)

5 MOLLERES I AIGUAMOLLS

53 VORES D'AIGUA I HÀBITATS INUNDABLES

53.1 Canyissars i formacions anàlogues

53.111 Canyissars sempre inundats

53.112 Canyissars de sòls rarament inundats

53.4 Creixenars i formacions anàlogues

53.4 Creixenars i comunitats anàlogues (amb *Glyceria* spp. ...), de fonts i vores de rierols

53.6 Canyars i formacions anàlogues

53.62 Canyars (d'*Arundo donax*), de vores d'aigua

6 ROQUES, TARTERES, GLACERES, COVES

61 TARTERES

61.5+ Terrers (badlands)

61.51+ Terrers (badlands) calcaris, generalment margosos o bé guixencs, amb vegetació molt esparsa o quasi nus

62 ROQUES NO LITORALS

62.7+ Roques i murs amb vegetació subnitròfila

62.7+ Roques i murs amb vegetació subnitròfila

8 TERRES AGRÍCOLES I ÀREES ANTRÒPIQUES

81 PASTURES INTENSIVES

81.1 Camps condicionats com a pastura intensiva, secs o poc humits

81.1 Camps condicionats com a pastura intensiva, secs o poc humits

82 CONREUS HERBACIS

82.3 Conreus herbacis extensius, principalment de cereals

82.33+ Conreus herbacis extensius de secà, de muntanya

83 CONREUS LLENYOSOS I PLANTACIONS D'ARBRES

83.1 Conreus arboris

83.182+ Altres fruiterars

83.2 Conreus arbustius

83.222+ Conreus de fruiters -pomeres (*Pyrus malus*), pereres (*Pyrus communis*) i altres rosàcies- en espatllera

83.3 Plantacions d'arbres

83.3111 Plantacions de píceea (*Picea abies*) i d'altres pinàcies europees (excepte pins)

83.3112 Plantacions de pinassa austríaca (*Pinus nigra* subsp. *nigra*) i d'altres pins europeus

83.3121 Plantacions de cedres (*Cedrus* spp.) i d'altres pinàcies no europees (excepte pins)

83.321 Plantacions de pollancre (*Populus* spp.)

83.3251+ Plantacions de plàtans (*Platanus x hispanica*) i d'altres arbres planifolis de sòls humits

83.3252+ Plantacions d'altres arbres planifolis

85 PARCS URBANS I JARDINS

85.3 Jardins i horts casolans

85.3 Jardins i horts casolans

86 CIUTATS, POBLES, ÀREES INDUSTRIALS

86.2 Viles i pobles

86.2 Viles i pobles (i petites ciutats)

86.3 Àrees industrials actives

86.3 Àrees industrials actives

86.4 Àrees industrials abandonades i altres espais colonitzables per comunitats seminaturals

86.413 Pedreres

86.42 Munts de runam i d'escòries

86.43 Vies i nusos de comunicacions i altres espais oberts

87 CAMPS ABANDONATS, ERMOTS I ÀREES RUDERALS

87.22+ Comunitats ruderals de muntanya

87.22+ Comunitats ruderals de muntanya

87.61+ (Antic 87.3+) Arbredes i/o matollars d'espècies exòtiques (*Ailanthus*, *Robinia*, *Broussonetia*, *Celtis*, *Retama monosperma*...)

87.61+ (Antic 87.3+) Arbredes i/o matollars d'espècies exòtiques (*Ailanthus*, *Robinia*, *Broussonetia*, *Celtis*, *Retama monosperma*...)

89 PORTS, BASSES I CANALS ARTIFICIALS

89.2 D'AIGUA DOLÇA

89.23 Basses d'aigua dolça industrials, agrícoles..., grans canals i estanys ornamentals

89.24 Basses i estacions depuradores d'aigües residuals