



Ajuntament de Vic



Vic,
ciutat a la
mesura humana

MODIFICACIÓ PUNTUAL DEL POUM DE VIC

MP02. DIVERSOS AJUSTOS NORMATIUS I CORRECCIÓ D'ERRORS MATERIALS

2.2. CATÀLEG DE BÉNS A PROTEGIR DEL MUNICIPI

Índex

1. MODIFICACIÓ DE DIVERSES FITXES DEL CATÀLEG DE BÉNS A PROTEGIR 2
2. MODIFICACIÓ DELS PLÀNOLS CO.01 I CO.02 DEL CATÀLEG DE BÉNS A PROTEGIR 3

CATÀLEG DE BÉNS PROTEGITS DEL MUNICIPI MODIFICAT

La modificació puntual suposa l'ajust de diverses fitxes i plànols del Catàleg de béns a protegir del municipi.

1. Modificació de les Fitxes E375 011 i N008 M03 del Catàleg de béns a protegir

Es modifiquen les fitxes E375 011 i N008 M03 del Catàleg de béns a protegir del POUM, que passen a tenir el següent redactat:



Denominació

El Galí

Codi de classificació

N 008 M03

INFORMACIÓ GENERAL:

Localització:	- CTRA PRATS DE LLUÇANÈS	Codi Postal:	08500
Coordenades UTM:	X= 434463 Y= 4642635	Plànol:	C02.8 - O08.8
Dades Cadastrals:	08299A00300072	Superfície:	-
Titularitat:	Privada	Sostre:	Varies edificacions
Núm. plantes:	PB+1P, Torre: PB+4P		
Altres noms:	-		

CATALOGACIÓ:

Tipus de bé:	Patrimoni arquitectònic
Classificació:	Masies
Categoria:	BCIL
Núm. reg/cat:	1403-MH
Nivell de protecció:	Conservació
Altres proteccions:	BCIN-MH (R-I-51-5689) Decret 22/04/1949 (BOE 05/05/1949) Núm. IPCC: 36410 Veure fitxa d'elements singulars, subsòl i elements naturals

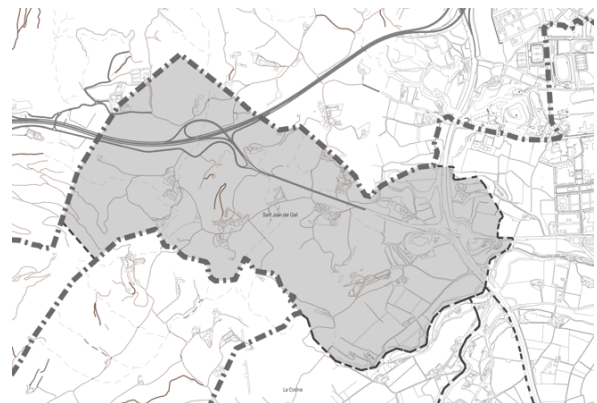


DADES URBANÍSTIQUES:

Pla Vigent:	POUM
Classificació:	SNU (Sòl no urbanitzable)
Qualificació:	N2e
Ús actual:	Habitatge i religiós

CONTEXT URBÀ:

Edificacions rurals i altres elements: Vic no es pot entendre sense una relació directe del seu entorn immediat, en el que, al llarg del temps, ha anat establint una xarxa de camins estructuradora del territori. Fruit d'aquesta relació i dins d'aquesta xarxa, s'hi ha establert aquelles edificacions, i altres elements com ponts, fonts, creus de terme... que han permès desenvolupar els treballs del camp, les pastures, les hortes, l'exploració de boscos...



DOCUMENTACIÓ GRÀFICA:





DESCRIPCIÓ ESPECÍFICA DEL BÉ:

M47

Estil:	Arquitectura popular - tradicional	Ús originari:	Explotació agropecuària
Autor/arquitecte:	Es desconeix	Restes arqueològiques:	Estructures existents
Dates de construcció:	Amb transformacions barroques	Estat de conservació:	Bo
Època:	Època medieval Baixa Edat Mitjana (Segles XIII - XV)	Situacions de risc:	

Entorn de protecció: Conjunt d'edificacions situades al pla Sant Joan del Galí, vora la riera de Sant Joan del Galí i sota els vessants oest d'un serrat. El conjunt es va ordenar a les vores de l'antic camí ral i està format per: la masia El Galí, situada al nord del camí, que conté la torre de defensa i la Caseta del Galí adossada a est, la masia El Miquel, situada al sud del camí, l'ermita de Sant Joan del Galí, al nord del conjunt, i el Molí del Galí, situat a la vora de la riera de Sant Joan del Galí. A l'entorn hi trobem espais ajardinats, amb arbrat i vegetació dispersa, camps de conreu i un petit bosc de ribera.

DESCRIPCIÓ:

La masia principal del conjunt, la masia El Galí, forma part del Catàleg de Masies i construccions en sòl no urbanitzable, amb la fitxa D005.

Es tracta d'una masia de planta rectangular tipus 2F, amb coberta de teula àrab de dues vessants i carener perpendicular a la façana principal. En el cos principal s'hi adhereix una torre de defensa i, a través d'un pont, el volum de la Caseta del Galí.

DESCRIPCIÓ ESPECÍFICA FAÇANA:

Les façanes són planes, de pedra, amb algunes obertures emmarcades amb pedra tallada i d'altres amb llinda de fusta sense emmarcar. La porta principal és de brancals de pedra i arc rebaixat de pedra. El volum de la casa i la torre de defensa domina per damunt de la composició de les façanes. El coronament és amb ràfec inclinat amb colls de fusta i lloses de pedra a la torre.

DADES HISTÒRIQUES:

Cronologia: El conjunt de Sant Joan de Riuprimer o del Galí troba orígens de l'època romànica però s'hi han fet modificacions al llarg dels segles, com demostren les llindes barroques. Tot el sector té com a centre l'església de Sant Joan, que ja existia l'any 1003. Era una de les antigues quadres d'Osona, que s'uní d'ençà del segle XV a la confederació de quadres unides d'Osona, regides per un sol batlle. Fou independent políticament fins que al 1840 s'uní a Sentfores, en canvi religiosament depenia de Santa Eulàlia de Riuprimer, de la qual n'era sufragània des del segle XIV. Cal remarcar, la torre de defensa que conserva el mas la qual és un dels exemplars més importants de la comarca.

Context històric de la ciutat: Al segle XII, un cop consolidada la feudalització, comença una nova època en el procés evolutiu de la masia coincidint amb l'adveniment de la prosperitat dels segles XIII i XIV. Apareix el mas-torre de dues o tres plantes amb els usos diferenciats i es trasllada el foc central a les llars adossades a les parets. S'inicia així la separació de funcions i es realitza una evolució en el sentit religiós i antropològic.

L'aparició del mas-torre en construcció de nova planta és un pas decisiu en l'evolució de la masia. Tenia els antecedents en les torres de defensa construïdes a partir de la meitat del segle IX amb pedra i dos o tres pisos. El mas-torre té tendència a la planta quadrada, amb un o dos pisos i golfes i realitza la separació de funcions –aixopluc pel bestiar, habitatge de persones i magatzem- per plantes.

Al segle XIV diversos esdeveniments que van condicionar l'evolució de la masia: un augment demogràfic, l'aparició de les pestes (1348) amb el conseqüent despoblament, les secades i el conflicte remença.

Els últims anys del segle XV es reglamenten les relacions jurídiques del camp català i com a conseqüència immediata es nota una millora general al camp amb l'expansió de conreus i a la construcció de noves masies del s. XVI. És en aquest segle que entra en crisi el cultiu de la vinya que serà irreversible el segle XVII. Els segles XVI i XVII es caracteritzen pel domini del mode feudal, malgrat la presència cada vegada més activa del capital comercial.

Es pot assenyalar el segle XVI com l'època en que s'arriba a reestructurar l'agricultura catalana. Apareix la forma contractual coneguda per masoveria. Els canvis social varen originar noves necessitats i varen comportar l'última evolució important del mas català, que el pairalisme estabilitzaria.



DESCRIPCIÓ ESPECÍFICA DEL BÉ:

M47

En quant l'arquitectura de la masia, sembla que és en aquest període que apareix la típica estructura basada en la juxtaposició de crugies com a forma de modelatge de la planta, i també la superposició per tal de formar una planta baixa per al bestiar i un pis per a l'habitatge, amb la possibilitat d'unes golfes.

VALORACIÓ I CATALOGACIÓ:

Valoració:

Continuïtat en la coherència del paisatge urbà (Valor ambiental), Autenticitat de l'element, Valor simbòlic i/o identitari del municipi, Testimoni d'una forma d'habitar o d'activitat productiva (valor històric i social)

El conjunt és molt interessant perquè s'ajunten valors tipològics de la masia amb valors històrics que es fan evidents en alguns elements arquitectònics, sobretot en la torre de defensa, que podria ser d'estil romànic. El conjunt de la masia és inseparable, tant formalment com històricament, de l'antiga parròquia de Sant Joan del Galí.

Es tracta d'una de les masies importants de la plana de Vic. La seva preservació i conservació és important pel manteniment del patrimoni arquitectònic, artístic i històric de la zona. També pel manteniment de les estructures socials rurals del municipi.

Elements:

-

Entorn de protecció:

Cal destacar la força del conjunt i la seva visibilitat en el paisatge, que actua com una autèntica fita i dota de significat històric al paisatge. Cal destacar la relació del conjunt amb la carretera de Prats de Lluçanès que històricament actuava com una porta entre dos turons.

REGULACIÓ DE LES INTERVENCIIONS:

Tipus d'intervenció:

Manteniment o conservació, Restauració, Consolidació

Les actuacions permeses es realitzaran amb l'objectiu de recuperar el caràcter original de la masia, d'acord amb la informació i la documentació històrica de que es disposi, mitjançant la utilització dels materials i les tècniques originals. Per tant, qualsevol intervenció caldrà justificar-la segons necessitat d'estabilitat de seguretat i/o d'ús i haurà de valorar tots els processos històrics de l'edifici, els urbanístics i la interpretació històrica, social i religiosa implícita, de manera que justifiqui i documenti les parts originals i en defineixi les modificacions posteriors.

A l'interior s'ha de mantenir l'estructura bàsica de crugies, com també aquells elements interiors amb valor patrimonial que formin part del relat de l'edifici i contextualitzin la seva història.

El cromatisme que calgui adoptar per a les superfícies i els elements de les façanes s'haurà de remetre a La carta de colors de la Ciutat Antiga de Vic de l'Ordenança de Paisatge. Caldrà fer un estudi cromàtic i estratigràfic per justificar l'elecció escollida.

Criteris d'intervenció:

Exterior: S'ha de mantenir el material, el volum, la textura, el cromatisme i tots els elements arquitectònics i s'ha de respectar la formalització arquitectònica.

Es conservarà la composició volumètrica de les edificacions, la composició de les façanes principals, els emmarcats de pedra de les obertures, els elements arquitectònics singulars.

Arqueologia:

Àrea d'expectativa arqueològica: Àmbit 1

Entorn de protecció:

Regulades en les Normes urbanístiques del POUM. Es recomana d'investigar els possibles valors arqueològics o històrics del conjunt abans de fer-hi qualsevol reforma.

S'ha de mantenir la visibilitat, la relació entre totes les parts del conjunt i amb els camps de conreu immediat

Usos permesos:

Segons normativa POUM

Usos prohibits:

Segons normativa POUM



Denominació

El Galí

Codi de classificació

N 008 M03

DESCRIPCIÓ ESPECÍFICA DEL BÉ:

M47

INFORMACIÓ COMPLEMENTÀRIA:

Bibliografia: SURINYACH, M. 1985. Pla especial de protecció del patrimoni arquitectònic i natural de Vic, sector fora muralles. Pla especial d'arquitectura en les façanes de part de les Rambles. Generalitat de Catalunya. Departament de Política territorial i obres.,

Informació recollida:

FOTOGRAFIES HISTÒRIQUES:



C. Torrents, 1982

-

Font: Patrimoni arquitectònic GenCat



C. Torrents, 1982

-

Font: Patrimoni arquitectònic GenCat



C. Torrents, -

-

Font: Patrimoni arquitectònic GenCat



Vista general de Sant Joan del Galí, entre 1910 i 1936 Lluís Vila d'Abadal

Font: Arxiu fotogràfic del Centre Excursionista de Catalunya



Denominació

Codi de classificació

El Galí

N 008 M03

DESCRIPCIÓ ESPECÍFICA DE L'ELEMENT SINGULAR

ER09

Nom:	Ermita de Sant Joan del Galí
Situació:	Àrea de Sant Joan del Galí
Estil:	Obra popular
Autoria:	Es desconeix
Estat de conservació:	Regular
Fitxa relacionada:	-

CATALOGACIÓ:

Tipus de bé:	Patrimoni arquitectònic
Classificació:	Ermites
Categoria:	BCIL
N ^a reg/cat:	24680
Nivell de protecció:	Conservació



DESCRIPCIÓ GENERAL:

Dades Històriques: L'ermita, inicialment anomenada, de Sant Joan de Riuprimer, malgrat tenir els seus orígens al segle XI, no conserva cap element de l'antic temple romànic, ja que va patir varies reformes, la més important en vers el 1697.

L'església ja existia al 1003 i fou considerada independent dels segles XII al XIV, per unir-se més tard com a sufragània de Santa Eulàlia de Riuprimer. Fou l'església parroquial de la quadra de Sant Joan de Galí, políticament autònoma fins que al 1840 s'uní amb Sentfores.

Descripció: La capella és de nau única amb la capçalera sense absis. Al mur nord de la nau hi ha una capella lateral adossada amb un campanar de torre que li fa d'espona, de planta quadrada, cobert a dues vessants i amb una finestra d'arc de mig punt a cada costat. El portal d'entrada és orientat a migdia. Als peus del temple s'hi obren finestres. L'interior és cobert amb volta quatripartita decorada amb blanc i gris. També hi ha una imatge de Sant Joan i alguna pintura al fresc en molt mal estat. Al davant del portal d'entrada hi ha un sarcòfag esculpit amb baix relleus amb elements florals i unes construccions de tipus defensiu que recorden mas Galí. Construïda amb pedra vista. L'estat de conservació és bo.

L'edificació té interès històric i és una peça que engloba diferents estils i elements arquitectònics de gran qualitat. A més a més és un testimoni de les petites capelles del terme que configuren una xarxa a nivell paisatgístic al que el doten de valor i significat històric.



Denominació

Codi de classificació

El Galí

N 008 M03

DESCRIPCIÓ ESPECÍFICA DE L'ELEMENT SINGULAR

ER09

REGULACIÓ DE LES INTERVENCIIONS:

Tipus d'intervenció: Manteniment, conservació i restauració

Críteris d'intervenció: Les actuacions permeses es realitzaran amb l'objectiu de recuperar el caràcter original de l'ermita, d'acord amb la informació i la documentació històrica de que es disposi, mitjançant la utilització dels materials i les tècniques originals. Per tant, qualsevol intervenció caldrà justificar-la segons necessitat d'estabilitat de seguretat i/o d'ús i haurà de valorar tots els processos històrics de l'edifici, els urbanístics i la interpretació històrica, social i religiosa implícita, de manera que justifiqui i documenti les parts originals i en defineixi les modificacions posteriors. Es considera que tots els béns mobles de l'ermita formen part del conjunt i del relat de l'edifici, i per tant caldrà tractar-los amb igual mesura.

El cromatisme que calgui adoptar per a les superfícies i els elements de les façanes s'haurà de remetre a La carta de colors de la Ciutat Antiga de Vic de l'Ordenança del Paisatge. Caldrà fer un estudi cromàtic i estratigràfic per justificar l'elecció escollida.

Exterior i interior: S'ha de mantenir el volum, la formalització arquitectònica, els materials, la textura i el cromatisme. No s'hi permetrà cap mena d'actuació fins que no s'hagi fet un estudi complet del monument.

Entorn: S'ha de mantenir la visibilitat que té el conjunt i l'espai lliure de l'entorn.

INFORMACIÓ COMPLEMENTÀRIA:

Documentació: Gran geografia comarcal de Catalunya. A. Pladevall, pàg. 77 Osona.



Denominació

Codi de classificació

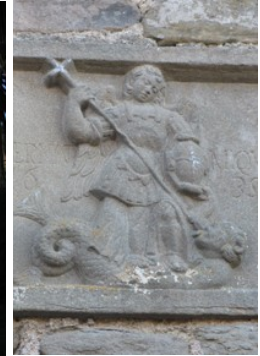
El Galí

N 008 M03

DESCRIPCIÓ ESPECÍFICA DE L'ELEMENT SINGULAR

M48

Nom:	El Miquel o El Corral
Situació:	Àrea de Sant Joan del Galí
Estil:	Arquitectura tradicional
Autoria:	Es desconeix
Estat de conservació:	Bo
Fitxa relacionada:	-



CATALOGACIÓ:

Tipus de bé:	Patrimoni arquitectònic
Classificació:	Masies
Categoria:	BCIL
N ^a reg/cat:	36412
Nivell de protecció:	Conservació

DESCRIPCIÓ GENERAL:

Dades Històriques: Al relleu de Sant Jordi de la façana nord hi ha la inscripció 1635 i a la mateixa façana hi ha una llinda amb la inscripció 1636 i la reixa que dona a l'entrada principal té la inscripció 1853.

Descripció: La masia El Miquel forma part del Catàleg de Masies i construccions en sòl no urbanitzable, amb la fitxa D026.

Es tracta d'una gran masia de planta basilical, tipus 1D, amb coberta de teula àrab amb doble vessant. El coronament és un ràfec amb teules i peces ceràmiques. Consta de planta baixa, pis i golfes.

A la façana de migida es marquen eixos verticals i mentre que les altres no tenen cap ordenació específica. La porta d'entrada és un arc adovellat de mig punt. Algunes obertures també estan emmarcades amb llindes i brancals de pedra picada.

Un mur perimetral tanca un pati rectangular davant la façana principal de la masia. Tres portes amb reixa connecten aquest pati amb els jardins que envolten la masia i amb el camí d'accés.

Cal destacar tots els elements de pedra tallada, un relleu de Sant Jordi a la façana nord i el portal d'entrada amb la reixa. L'edificació té interès històric i és una peça que engloba diferents estils i elements arquitectònics de gran qualitat. És molt interessant pel volum que defineix el cos principal que és una mostra del tipus 1D, també pels elements arquitectònics utilitzats i pels possibles valors històrics i el conjunt que forma amb Sant Joan del Galí.

REGULACIÓ DE LES INTERVENCIIONS:

Tipus d'intervenció: Manteniment, conservació i restauració

Críteris d'intervenció: Exterior: S'ha de mantenir el volum, els materials, la textura i el cromatisme i tots els elements arquitectònics definits i s'ha de respectar la formalització arquitectònica de llevant i ponent.
Entorn: S'ha de mantenir la visibilitat i la relació amb l'entorn immediat, amb els conreus i amb el conjunt de Sant Joan del Galí. També el tancament perimetral del pati.

INFORMACIÓ COMPLEMENTÀRIA:

Gran geografia comarcal de Catalunya. A. Pladevall, pàg. 77 Osona.



Denominació

Codi de classificació

El Galí

N 008 M03

DESCRIPCIÓ ESPECÍFICA DE L'ELEMENT SINGULAR

M49

Nom:	El molí del Galí
Situació:	Àrea de Sant Joan del Galí. Ctra. Prats
Estil:	Arquitectura popular
Autoria:	Es desconeix
Estat de conservació:	Bo
Fitxa relacionada:	-



CATALOGACIÓ:

Tipus de bé:	Patrimoni arquitectònic
Classificació:	Masies
Categoria:	BCIL
N ^a reg/cat:	-
Nivell de protecció:	Ambiental

DESCRIPCIÓ GENERAL:

Dades Històriques: 1700

Descripció: La masia El Molí del Galí forma part del Catàleg de Masies i construccions en sòl no urbanitzable, amb la fitxa D006. Masia envoltada per un jardí, arbrat i vegetació dispersa, camps de conreu i petit bosc de ribera en entorn immediat. Es situa en una zona agrícola i forestal en àrea circumdant.

L'edificació originària correspon a la tipologia 2H* de planta irregular amb una ampliació ortogonal adossada a la façana sud. Consta de planta baixa, planta primera i golfes i coberta de teula àrab, de dos vessants, amb el carener perpendicular a la façana principal. Ha estat reformada recentment, tot mantenint la seva estructura i elements arquitectònics originals.

Les façanes són planes i s'ordenen les obertures marcant eixos verticals en la façana principal, tot i que s'ha obert una nova obertura a la façana principal. El coronament antigament era amb ràfec inclinat de colls vistos i biguetes transversals, actualment s'ha substituït per plaques de ciment acolorit. Les façanes són amb pedra i tàpia amb alguna part arrebossada i pintada i els emmarcaments són amb pedra tallada o llindes de fusta.

Conjunt interessant com a testimoni de les masies tipus 2 H que han començat a ser ampliadament amb construccions annexes. Es tracta d'un antic molí, ara en desús. La seva preservació i conservació és important pel manteniment del patrimoni arquitectònic vernacular i històric de la zona. També pel control del medi, així com per la conservació de les estructures socials, en sòl rural, de la zona.

REGULACIÓ DE LES INTERVENCIÓNS:

Tipus d'intervenció: Manteniment, rehabilitació, conservació, restauració i millora

Criteris d'intervenció: Exterior: S'ha de mantenir el volum, els materials, la textura i el cromatisme i tots els elements arquitectònics definits i s'ha de respectar la formalització arquitectònica de llevant i ponent.
Entorn: S'ha de mantenir la visibilitat i la relació amb l'entorn immediat, amb els camps de conreu, amb la riera de Sant Joan del Galí i amb el conjunt del Galí

INFORMACIÓ COMPLEMENTÀRIA:



Denominació

El Galí

Codi de classificació

N 008 M03

DESCRIPCIÓ ESPECÍFICA DE L'ELEMENT SINGULAR

MH39

Nom: **La Torre del Galí o Torre Vella**
Situació: Àrea de Sant Joan del Galí
Estil: Sense Estil
Autoria: Es desconeix
Estat de conservació: Bo
Fitxa relacionada:



CATALOGACIÓ:

Tipus de bé: Patrimoni arquitectònic
Classificació: Monuments històrics
Categoria: BCIN
N^a reg/cat: 1403 MH (R-I-51-5689)
Nivell de protecció: Integral

DESCRIPCIÓ GENERAL:

Dades Històriques: El sector de Sant Joan de Riuprimer o del Galí té com a centre l'església de Sant Joan. Era una de les antigues quadres d'Osona, que s'uní d'ençà del segle XV a la confederació de quadres unides d'Osona, regides per un sol batlle. Fou independent políticament fins que al 1840 s'uní a Sentfores, en canvi religiosament depenia de Santa Eulàlia de Riuprimer, de la qual n'era sufragània des del segle XIV.

Descripció: Torre de defensa de planta quadrada, la qual consta de quatre pisos i es coberta a dos vessants, adossada a la masia El Galí. Al pis superior s'hi obren tres badius a cada costat. Element molt remarcable, ja que es tracta d'un dels exemplars més espectaculars de la comarca. Ha estat recentment restaurada.

REGULACIÓ DE LES INTERVENCIIONS:

Tipus d'intervenció: Manteniment, conservació i restauració

Criteris d'intervenció: Exterior: S'ha de mantenir el material, el volum, la textura, el cromatisme i els elements arquitectònics definits, i s'ha de respectar la formalització arquitectònica.
Entorn: S'ha de mantenir la visibilitat de la torre

INFORMACIÓ COMPLEMENTÀRIA:



Codi Classificació

Codi Classificació

El Galí

N 008 M03

DESCRIPCIÓ ESPECÍFICA DEL SUBSÒL:

ZA83

Nom:	El Galí
Altres noms:	-
Situació:	Mas el Galí s/n
Profunditat:	Desconegut
Ús actual:	Particular
Ús originari:	masia
Visibilitat i accés:	Visible/ accessible
Situació de risc:	Risc de pèrdua parcial
Ubicació material:	No excavat
Estat de conservació:	Conservat íntegrament

CATALOGACIÓ:

Tipus de bé:	Patrimoni arqueològic-paleontològic
Classificació:	Zones arqueològiques



Nivell de protecció: Conservació

DESCRIPCIÓ GENERAL:

Cronologia específica: Medieval Catalunya vella sotmesa als carolingis, Medieval Comtes de Barcelona, Medieval Consolidació Corona Aragó, Medieval Baixa Edat Mitjana, Modern XVI - XVII, Modern Segles XVIII - XIX, Segle XX Anterior Guerra Civil, Segona meitat Segle XX - XXI

Descripció del bé: Lloc d'habitació amb estructures conservades casa

Descripció específica:

Es tracta d'un conjunt format per diverses masies, la principal de les quals té adossada una torre de defensa, i també amb una ermita. El conjunt té origen romànic, amb moltes remodelacions posteriors i amb llindes barroques. El Galí es troba al peu de l'actual carretera de Prats, i és la primera construcció que es troba en territori de la Plana per aquest cantó. Per tant, la torre de defensa té força a veure amb la xarxa viària i defensiva al voltant de Vic en època medieval. Pel fet que aquesta via de comunicació sembla remuntar-se força més enllà de l'època del romànic, és possible que l'edifici proporcioni molta informació històrica sobre els primers moments de l'edat mitjana, i fins i tot, potser, sobre l'època romana. Caldria tanmateix realitzar la intervenció arqueològica per tal de verificar o desmentir aquestes possibles hipòtesis.

El sector de Sant Joan de Riuprimer o del Galí té com a centre l'església de Sant Joan. Era una de les antigues quadres d'Osona, que s'uní d'ençà del segle XV a la confederació de quadres unides d'Osona, regides per un sol batlle. Fou independent políticament fins que al 1840 s'uní a Sentfores, en canvi religiosament depenia de Santa Eulàlia de Riuprimer, de la qual n'era sufragània des del segle XIV. Cal remarcar, la torre de defensa que conserva el mas la qual és un dels exemplars més bonics de la comarca.

Masia El Galí: Edifici civil. Masia actualment reformada. És una edificació que presenta diferents etapes constructives. Sembla ser que es va construir a partir d'una torre de planta quadrada, la qual consta de quatre pisos i es coberta a dos vessants.

L'església de Sant Joan del Galí ja existia l'any 1003. Moltes reformes posteriors, com la de 1697. De l'església romànica no en queda cap element visible. El sector de Sant Joan de Riuprimer o del Galí, a l'oest del terme, té com a centre l'església de Sant Joan, situada prop de la carretera de Vic a Berga per Prats de Lluçanès, de l'Eix Transversal, del mas del Galí, del qual ha rebut el nom modern. Era una de les antigues petites quadres civils d'Osona, que s'uní d'ençà del segle XV a la confederació de les Quadres Unides, regides per un sol batlle. Aquesta entitat es fusionà amb les terres de Sentfores el 1840 i aportà al municipi un singular apèndix damunt el pla de Sant Sebastià. L'església de Sant Joan de Riuprimer es va renovar entorn del 1680, i es manté amb culte. Prop de la seva porta d'entrada hi ha un antic sarcòfag molt ben treballat, del segle XIV, sense cap inscripció. L'església existia ja el 1003, i fou considerada parròquia independent dels segles XII al XIV; després s'uní com a sufragània a Santa Eulàlia de Riuprimer. De la primitiva església romànica no resta cap element visible. En canvi, a la casa vella del Galí, davant l'església, hi ha una torre quadrada de defensa que és un dels exemplars més antics i vistents de la comarca. Sobre la demarcació de Sant Joan del Galí s'alça abruptament la muntanya dita de Sant Sebastià, de 770 m d'altitud, coronada pel santuari o capella dedicada a aquest sant, al límit del municipi amb el de Santa Eulàlia de Riuprimer. Ja existia el 1520, però l'edifici actual, amb el seu campanar esvelt, data del segle XVIII. És una capella de gran devoció a la comarca, erigida amb motiu d'una pesta; el 1705 hi tingué lloc la conjura dels vigatans (entre els quals hi havia en Francesc Macià, Bac de Roda, i en Josep Moragues), que van autoritzar el doctor vigatà Domingo Perera a signar el pacte de Gènova que decidí la vinguda a Catalunya de l'arxiduc Carles d'Àustria, durant la guerra contra Felip V. Un monòlit modern recorda aquest fet.

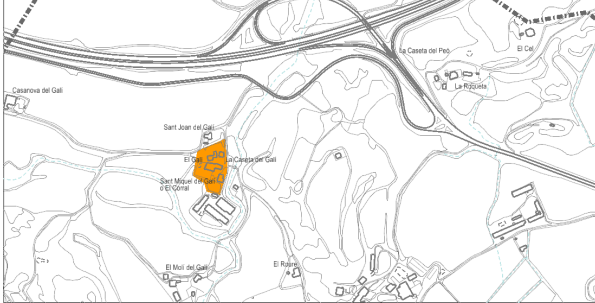


DESCRIPCIÓ ESPECÍFICA DEL SUBSÒL:

ZA83

ÀREA D'EXPECTATIVA ARQUEOLÒGICA

PLANIMETRIA



REGULACIÓ DE LES INTERVENCIIONS:

Tipus d'intervenció: Zona de protecció arqueològica, subsòl i entorn. Qualsevol tipus d'obra o actuació que afecti al subsòl o estructures antigues tindrà per objectiu la documentació, conservació i restauració de les restes d'acord amb la reglamentació vigent de protecció del patrimoni arqueològic i paleontològic de Catalunya.

Criteris d'intervenció: Mantenir el volum i materials de les estructures arqueològiques conservades i treballar per la preservació dels valors culturals, patrimonials i històrics del bé.

INFORMACIÓ COMPLEMENTÀRIA:

"PLADEVALL, A (1976). Gran geografia comarcal de Catalunya (Osona) p.77.

"PUJADES, J.; ROCAFIGUERA, M.; SUBIRANAS, C. (1992). Pla Arqueologia Urbana de Vic. Fitxa n. 102.

SURINYACH, M (1985). Pla especial de protecció del Patrimoni Arquitectònic i natural de Vic, sector fora muralles. Barcelona C-203. p.308."

PUJADES, J.; ROCAFIGUERA, M.; SUBIRANAS, C. (1992). Pla Arqueologia Urbana de Vic. Fitxa n. 148.

SURINYACH, M. (1985). Pla especial de protecció del patrimoni arquitectònic i natural de Vic, sector fora muralles. Barcelona C-261. p. 362."



Codi Classificació

Codi Classificació

El Galí

N 008 M03

DESCRIPCIÓ ESPECÍFICA DEL SUBSÒL:

ZA84

Nom:	Sant Joan del Galí
Altres noms:	
Situació:	prop mas Galí
Profunditat:	indeterminat
Ús actual:	particular
Ús originari:	religiós
Visibilitat i accés:	Visible/ accessible
Situació de risc:	Risc de pèrdua parcial
Ubicació material:	No excavat
Estat de conservació:	Destruït parcialment

CATALOGACIÓ:

Tipus de bé:	Patrimoni arqueològic-paleontològic
Classificació:	Zones arqueològiques
Categoria:	BCIL
Nivell de protecció:	Conservació



DESCRIPCIÓ GENERAL:

Cronologia específica: Medieval Comtes de Barcelona, Medieval Consolidació Corona Aragó, Modern indeterminat

Descripció del bé: Edifici religiós

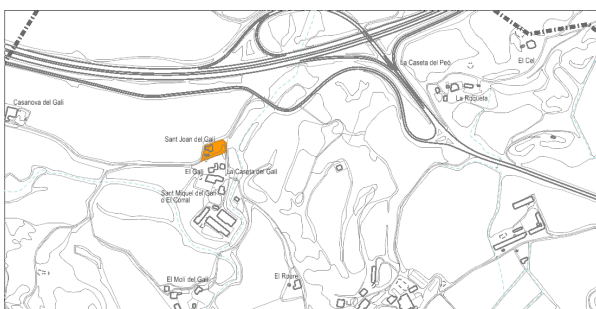
Descripció específica:

L'església ja existia l'any 1003. Moltes reformes posteriors, com la de 1697. De l'església romànica no en queda cap element visible i només una intervenció arqueològica pot ajudar a aportar informació al respecte. El sector de Sant Joan de Riuprimer o del Galí, a l'oest del terme, té com a centre l'església de Sant Joan, situada prop de la carretera de Vic a Berga per Prats de Lluçanès, de l'Eix Transversal, del mas del Galí, del qual ha rebut el nom modern. Era una de les antigues petites quadres civils d'Osona, que s'uní d'ençà del segle XV a la confederació de les Quadres Unides, regides per un sol batlle. Aquesta entitat es fusionà amb les terres de Sentfores el 1840 i aportà al municipi un singular apèndix damunt el pla de Sant Sebastià. L'església de Sant Joan de Riuprimer es va renovar entorn del 1680, i es manté amb culte. Prop de la seva porta d'entrada hi ha un antic sarcòfag mol

ben treballat, del segle XIV, sense cap inscripció. L'església existia ja el 1003, i fou considerada parròquia independent dels segles XII al XIV; després s'uní com a sufragània a Santa Eulàlia de Riuprimer. De la primitiva església romànica no resta cap element visible. En canvi, a la casa vella del Galí, davant l'església, hi ha una torre quadrada de defensa que és un dels exemplars més antics i vistents de la comarca. Sobre la demarcació de Sant Joan del Galí s'alça abruptament la muntanya dita de Sant Sebastià, de 770 m d'altitud, coronada pel santuari o capella dedicada a aquest sant, al límit del municipi amb el de Santa eulàlia de Riuprimer. Ja existia el 1520, però l'edifici actual, amb el seu campanar esvelt, data del segle XVIII. És una capella de gran devoció a la comarca, erigida amb motiu d'una pesta; el 1705 h tingué lloc la conjura dels vigatans (entre els quals hi havia en Francesc Macià, Bac de Roda, i en Josep Moragues), que van autoritzar el doctor vigatà Domingo Perera a signar el pacte de Gènova que decidí la vinguda a Catalunya de l'arxiduc Carles d'Àustria, durant la guerra contra Felip V. Un monòlit modern recorda aquest fet.

ÀREA D'EXPECTATIVA ARQUEOLÒGICA

PLANIMETRIA





Codi Classificació

Codi Classificació

El Galí

N 008 M03

DESCRIPCIÓ ESPECÍFICA DEL SUBSÒL:

ZA84

REGULACIÓ DE LES INTERVENCIIONS:

Tipus d'intervenció: Zona de protecció arqueològica, subsòl i entorn. Qualsevol tipus d'obra o actuació que afecti al subsòl o estructures antigues tindrà per objectiu la documentació, conservació i restauració de les restes d'acord amb la reglamentació vigent de protecció del patrimoni arqueològic i paleontològic de Catalunya.

Criteris d'intervenció: Mantenir el volum i materials de les estructures arqueològiques conservades i treballar per la preservació dels valors culturals, patrimonials i històrics del bé.

INFORMACIÓ COMPLEMENTÀRIA:

PLADEVALL, A (1976). Gran geografia comarcal de Catalunya (Osona) p. 77.

PUJADES, J.; ROCAFIGUERA, M.; SUBIRANAS, C. (1992). Pla Arqueologia Urbana de Vic. Fitxa n. 148.

SURINYACH, M. (1985). Pla especial de protecció del patrimoni arquitectònic i natural de Vic, sector fora muralles. Barcelona C-261. p. 362.



Codi Classificació

Codi Classificació

Castanyer d'índies del Galí

N 008 M03

DESCRIPCIÓ ESPECÍFICA DEL PATRIMONI NATURAL:

AP17

Denominació: **Castanyer d'índies del Galí**
Situació: Afores, de Vic. Al costat de l'entrada del mas del Galí, tocant a un camí públic pel que passa un PR que va fins a Sant Sebastià.
Coordenada UTM: X = 434419
Y = 4642378

Estat de conservació:

Genera patologies:

CATALOGACIÓ:

Tipus de bé: Patrimoni natural
Classificació: Arbres d'interès local
Categoria: BPU
N^a reg/cat: -
Data: 2016
Raons catalogació: Dimensions en la relació de capacitat de creixement, Desenvolupament i atractiu del port, Popularitat deguda a la ubicació



DESCRIPCIÓ GENERAL:

Condicions d'entorn: Es troba en un petit talús que separa el camí del torrent de Sant Joan del Galí.

DADES DE L'ARBRE O ARBREDES:

IDENTIFICACIÓ:		Alçada:	17m
Nom Comú:	Castanyer d'índies	Volta de canó:	2,10m
Nom científic:	Aesculus hippocastanum	Diàmetre:	0,67m
Família:	Sapindàcies	Volta de soca:	3m
		Capçada:	11-12m

Alçada de la primera ramificació: 4m

Nombre de branques de la primera ramificació: ramificacions laterals

Comentaris:

Aquest castanyer té una capçada molt ben conformada. En l'actualitat presenta un estat de salut que sembla òptim i una densitat foliar remarkable.

El marge de ribera on es troba està parcialment enjardinat, però encara conserva alguns arbres autòctons de ribera, com algun àlber i diversos freixes destacables. Un parell d'aquests freixes (els que estan més pròxims al pont), voregen els 2m de volta de canó i freguen els 20m d'alçada.

Al terme de Vic aquesta espècie ha estat força plantada ja que la seva ombra densa és molt apreciada. Hem detectat que a nivell local, i també en molts altres raons de Catalunya, molta gent el confon amb el castanyer veritable. Aquest arbre té com a valor afegit formar part del magnífic conjunt patrimonial de la masia, la seva torre defensiva i l'església de Sant Joan del Galí d'origen romànic.

REGULACIÓ DE LES INTERVENCIIONS:

Tipus d'intervenció: Segons normativa vigent.

Criteris d'intervenció: Conservar les condicions de l'entorn.

INFORMACIÓ COMPLEMENTÀRIA:



Denominació

Codi de classificació

Casa Josep Genís

E 375 011

INFORMACIÓ GENERAL:

Localització:	RBLA PASSEIG 11	Codi Postal:	08500
Coordenades UTM:	X= 438329 Y= 4642351	Plànol:	C02.3 - O08.3
Dades Cadastrals:	8425803DG3482N		
Titularitat:	Privada	Superfície:	223 m ²
Núm. plantes:	PB+4P	Sostre:	1040 m ²
Altres noms:	-		

CATALOGACIÓ:

Tipus de bé:	Patrimoni arquitectònic
Classificació:	Edificis urbans
Categoria:	BCIL
Núm. reg/cat:	-
Nivell de protecció:	Conservació
Altres proteccions:	Núm. IPCC: 24572 Veure fitxa d'elements singulars

DADES URBANÍSTIQUES:

Pla Vigent:	POUM
Classificació:	SUC (Sòl urbà consolidat)
Qualificació:	R2e (2)
Ús actual:	Comercial i habitatge



CONTEXT URBÀ:

Creixement lineal o itinerant: Les Rambles: Al voltant de les muralles, i com a unió dels principals carrers itinerants, es va començar a consolidar un front edificatori que resseguia la part exterior del traçat de les muralles. Aquest creixement es va veure intensificat i transformat en el moment de la desafectació de les muralles.



DOCUMENTACIÓ GRÀFICA:





Denominació

Codi de classificació

Casa Josep Genís

E 375 011

DESCRIPCIÓ ESPECÍFICA DEL BÉ:

EU097

Estil:	Eclecticisme	Ús originari:	Residencial
Autor/arquitecte:	Marià Callís, mestres d'obra. Josep Maria Percias, arquitecte	Restes arqueològiques:	Estructures existents
Dates de construcció:	1889-1924	Estat de conservació:	Regular
Època:	Època contemporània Segles XX Finca original del s.XVIII	Situacions de risc:	
Entorn de protecció:	Forma part del conjunt de les Rambles.		

DESCRIPCIÓ:

Edifici entre mitgeres que fa front a la Rambla del Passeig. Consta de planta baixa i tres pisos a nivell de façana i un quart pis reculat, amb estructura de parets de càrrega i coberta principal inclinada a dues aigües amb teula àrab. En la primera crugia de la façana del Passeig, la coberta és un terrat. En planta baixa, el portal central dóna accés a una galeria comercial privada (galeria comercial Sant Miquel) que ocupa la planta baixa de tota la finca.

Aquest edifici es situa en una parcel·la que dóna front a dos carrers, a la rambla del Passeig i al carrer de Sant Fidel.

DESCRIPCIÓ ESPECÍFICA FAÇANA:

La composició de la façana és completament simètrica respecte a un eix central i organitzada a partir de tres eixos verticals. Les plantes es diferencien entre elles per la gradació de mides en altura de les obertures i balcons. L'edifici queda rematat per una cornisa i una barana de pedra artificial. L'acabat de façana és amb estucats, arrebossats i esgrafiats amb tècniques naturals que també juguen amb la gradació de mides en altura. Apareixen elements de pedra natural i artificial en diferents elements arquitectònics, baranes de ferro de fosa complexa. El primer pis el balcó uneix les tres obertures. Les fusteries són de fusta i en totes les plantes apareixen les persianes de llibret exteriors. Cal destacar les llindes que prenen la forma de frontó i decoren la façana de la casa. A les tres del primer pis, a la punta del frontó hi ha una antefixa, als extrems dues rocalles i al timpà s'inscriu un rombe amb un cercle travessat per un punxó. Al costat hi ha un fris amb flors de lis. A les tres del segon pis, a la punta hi ha una antefixa encerclada per un cor, als extrems fullatges i al timpà hi ha inscrit un rombe amb un cercle al mig.

DADES HISTÒRIQUES:

Cronologia:	La casa Genís es degué construir sobre un antic edifici de l'eixample barroc, reforma que es produí a darreries del S.XIX Al 1889 com indica la mateixa construcció. Se n'ocupà el mestre d'obra M.Callís. I el 1924 Josep Maria Pericas en va reformar l'última planta.
Context històric de la ciutat:	El 1693 es declara terreny edificable l'espai entre les esglésies del Carme i Santa Clara, que és el primer tram de creació de les Rambles que es desenvoluparien el segle següent. El 1734 es forma la plaça dels Màrtirs com a inici del traçat de l'Eixample Morató. Aquest fet va acompanyat de tot un procés de reconstrucció i expansió de la ciutat fora muralles amb una vitalitat ciutadana que es revifa després de la guerra. Més endavant, el s. XIX és un segle de replantejament ideològic que va comportar un canvi de concepció de la societat, i en nous sistemes de vida. Es van produir guerres i revolucions que trasbalsaren la ciutat. Per altra part, gran nombre de famílies van deixar les residències de pagès o de pobles de la comarca per instal·lar-se a Vic, ciutat que prengué una fisonomia diferent dels temps anteriors. La noblesa i les classes militars van fugir de la ciutat i amb l'abolició dels gremis els menestrals actuaren sense la cohesió que havien tingut. Començava l'era industrial, amb una sèrie d'ajustaments comarcals i amb el triomf del capitalisme com a sistema productiu, tant per la indústria com per l'agricultura. La baixa demografia de començament del segle XIX és a conseqüència dels saqueigs, la misèria i les pestes que porten les guerres napoleòniques. Després la guerra dels absolutistes i el trienni liberal, la ciutat segueix experimentant una davallada demogràfica. La tensió continua fins a les guerres Carlines però a partir del 1874 s'inicia el creixement demogràfic. Durant el s. XIX canvien les necessitats i s'evoluciona en el tipus d'habitatge.
Valor sociocultural:	En la part alta dels murs que voregen la claraboia central de la galeria comercial, hi ha una pintura mural obra de Pilarín Bayés.



Denominació

Codi de classificació

Casa Josep Genís

E 375 011

DESCRIPCIÓ ESPECÍFICA DEL BÉ:

EU097

VALORACIÓ I CATALOGACIÓ:

Valoració:	Continuïtat en la coherència del paisatge urbà (Valor ambiental), Autenticitat de l'element, Manté l'ús i el significat original (valor d'ús), Valor històric - artístic Aquest edifici és una de les peces més interessants d'estil eclèctic de la ciutat, també una bona mostra dels tipus d'edificació i sistemes constructius utilitzats pels mestres d'obres en la transformació de la ciutat barroca i una de les millors construccions de Marià Callís.
Elements:	Cal destacar els elements descrits a la façana.
Entorn de protecció:	L'ambient del conjunt de les Rambles contextualitza i realça l'edifici.

REGULACIÓ DE LES INTERVENCIIONS:

Tipus d'intervenció:	Manteniment o conservació, Restauració, Rehabilitació o millora, Consolidació, Ampliació A la mesura que es pugui, caldria adequar la pell de l'edifici amb uns materials d'acabat no plàstics, i cromatismes més similars als originals. Les actuacions permeses es realitzaran amb l'objectiu de recuperar el caràcter original de la finca, d'acord amb la informació i la documentació històrica de que es disposi, mitjançant la utilització dels materials i les tècniques originals. A l'interior es mantindran i restauraran els espais comuns i elements decoratius originals (sostres, paviments, pintures, fusteries, serralleries...), permetent-se aquelles obres d'intervenció necessàries (a justificar) per tal de donar compliment al decret sobre requisits mínims l'habitabilitat en els edificis d'habitatges. En la restauració de façanes, caldrà eliminar els elements superposats no originals (tendals i rètols que no s'ajustin a la normativa, reixes, instal·lacions, pintures plàstiques, sòcols...); recuperar els forats arquitectònics originals; netejar i, si s'escau, recuperar els elements originals El cromatisme i les textures que calgui adoptar per a les superfícies i els elements de les façanes s'haurà de remetre a La carta de colors de la Ciutat Antiga de Vic, inclosa a l'Ordenança del Paisatge.. Caldrà fer un estudi cromàtic i estratigràfic per justificar l'elecció escollida. L'ampliació es permetrà sempre que no s'hagi esgotat l'edificabilitat teòrica i seguint els criteris establerts pel conjunt corresponent definit a la fitxa del catàleg. Les obres s'hauran d'integrar-se i respectar l'edifici existent, de manera que el diàleg entre les dues parts posi en valor l'edifici existent.
Criteris d'intervenció:	Exterior: A la façana del Passeig s'ha de mantenir el volum, la formalització arquitectònica, els materials originals, les textures i recuperar el cromatisme original Interior: S'ha de complir el que estableix els paràmetres del conjunt de les Rambles. Es permetrà ampliacions quan no s'hagi esgotat el sostre màxim teòric.
Arqueologia:	Àrea d'expectativa arqueològica: Àmbit 1
Entorn de protecció:	Qualsevol intervenció ha de tenir en compte la continuïtat i la coherència del conjunt de les Rambles
Usos permesos:	Segons normativa POUM
Usos prohibits:	Segons normativa POUM

INFORMACIÓ COMPLEMENTÀRIA:

Bibliografia:	SURINYACH, M. 1985. Pla Especial de Protecció del Patrimoni Arquitectònic al Centre Històric de Vic. Ajuntament de Vic. Generalitat de Catalunya. Departament de Política territorial i obres públiques. Direcció General d'Urbanisme. Ajuntament de Vic.,
Informació recollida:	Documentació: AM 1889 (11-129); AM 1924 (10-128).



FOTOGRAFIES HISTÒRIQUES:



C. Torrents, -

-

Font: Patrimoni arquitectònic GenCat



C. Torrents, -

-

Font: Patrimoni arquitectònic GenCat



Denominació

Codi de classificació

Casa Josep Genís

E 375 011

DESCRIPCIÓ ESPECÍFICA DE L'ELEMENT SINGULAR

FC34

Nom: **Fornícula de Santa Clara**
Situació: **Rambla del Passeig, 11**
Estil: **Fornícula eclèctica/Imatge de la imatgeria popular**
Autoria: **Se'n desconeixen els autors**
Estat de conservació: **Regular**
Fitxa relacionada: **-**



CATALOGACIÓ:

Tipus de bé: **Patrimoni ambiental-urbà**
Classificació: **Fornícules i capelles**
Categoria: **BCIL**
N^a reg/cat: **-**
Nivell de protecció: **Conservació**

DESCRIPCIÓ GENERAL:

Dades Històriques: La fornícula és de l'any 1889 i la imatge es va col·locar per les festes de Santa Clara després de la Guerra Civil de l'any 1936.

Descripció: La fornícula és de pedra i està constituïda per un arc de mig punt que incorpora formes geomètriques als brancals i motius florals a l'arc. La imatge és de terracota i correspon a Santa Clara que porta la custòdia i vesteix l'hàbit de clarissa. Actualment té el valor testimonial de record a l'antic convent de Santa Clara Vella que se situava a la plaça de Santa Clara, però ja hi era abans de la Guerra Civil del 1936 quan el passeig s'anomenava popularment passeig de Santa Clara. El conjunt és d'una gran senzillesa, tot i que sobresurten els baixos relleus de les flors que la fan pròxima a l'esperit del poble. Les flors són atribuïdes de joventut i feminitat. La imatge és minuciosa i curosament realitzada. Iconogràficament està representada portant la custòdia, amb la qual, segons la llegenda, va fer fugir els invasors musulmans.

REGULACIÓ DE LES INTERVENCIONS:

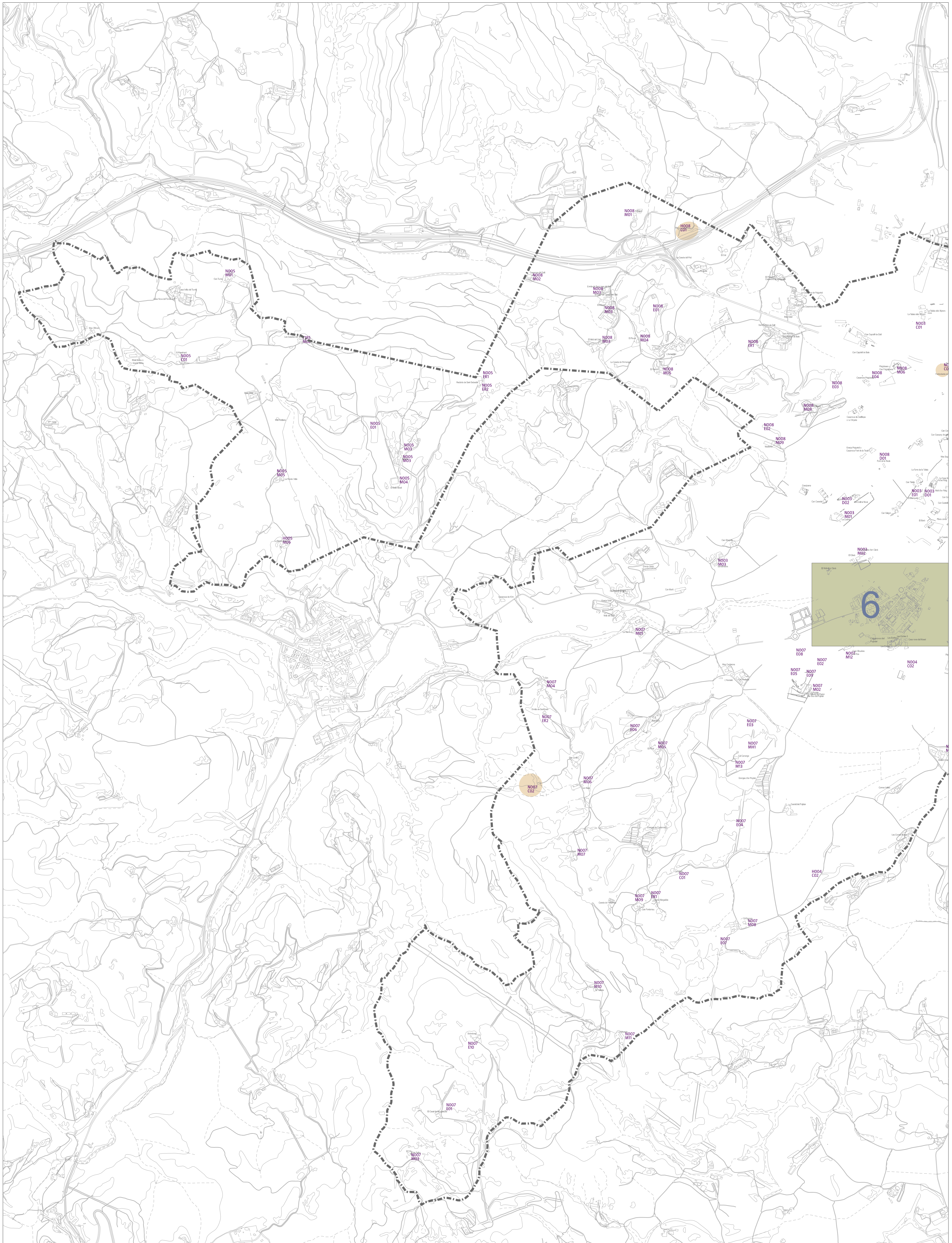
Tipus d'intervenció: **Manteniment, conservació i restauració**
Criteris d'intervenció: **S'ha de mantenir el volum, la formalització arquitectònica, el material, la textura i el cromatisme. S'ha de respectar la situació que ocupa actualment en la façana.**

INFORMACIÓ COMPLEMENTÀRIA:

La imatge està en bon estat i pel que fa a la fornícula cal restituir elements de pedra de l'arc.
FERRER BALLESTER, M^a A. 2000. Catàleg i inventari d'escultura de la Ciutat de Vic.

2. Modificació dels Plànols CO.01 i CO.02 del Catàleg de béns a protegir

Es modifica el full 0b del plànol CO.01, i el full 0b del plànol CO.02 del Catàleg de béns a protegir del municipi, que s'incorporen a continuació:



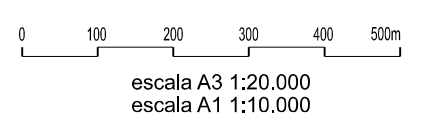
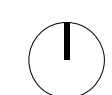
BENS PROTEGITS		
PATRIMONI ARQUITECTONIC	PATRIMONI SOCIOCULTURAL - ETNOLÒGIC	PATRIMONI NATURAL
BCIN	BCIN	BCIL
BCIL	Entorn de protecció	BPU
Entorn de protecció	Identificació conjunt	PATRIMONI AMBIENTAL - PABATGÍSTIC
Conjunt catalogat		BCIN
PATRIMONI AMBIENTAL URBÀ	PATRIMONI ARQUEOLÒGIC - PALEOLÒGIC	BPU
BCIN	BCIL	Entorn de protecció
BCIL	BPU	Ecòlogic

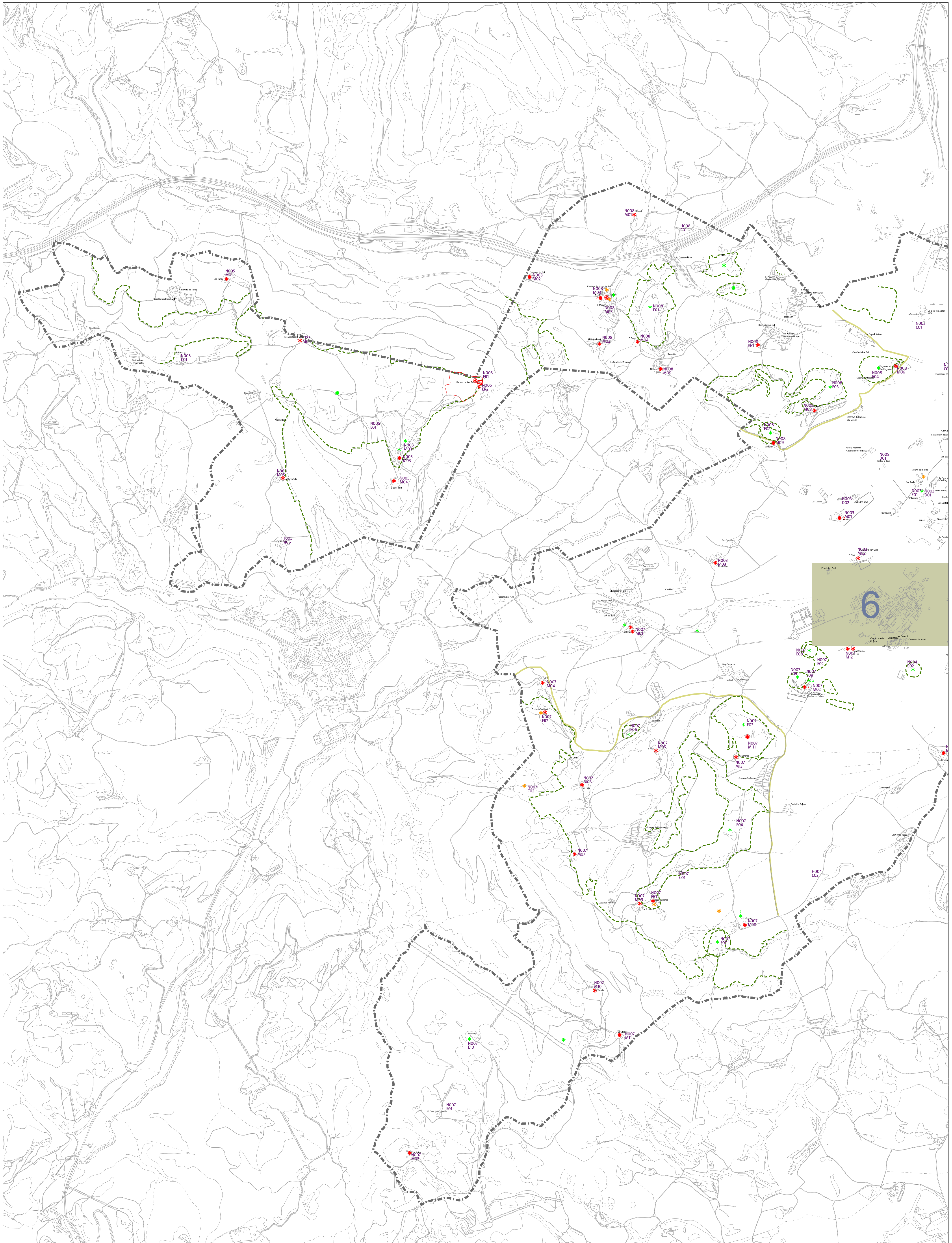


PLA D'ORDENACIÓ URBANÍSTICA MUNICIPAL DE VIC
 AJUNTAMENT DE VIC. DEPARTAMENT DE TERRITORI. OFICINA DEL PLA

CATÀLEG DE BENS PROTEGITS DEL TERME MUNICIPAL DE VIC
 CO.02 Localització dels béns protegits
 FULL 06

MODIFICACIÓ PUNTUAL 02 - ESMENA ERRORS MATERIALS
 DESEMBRE 2020





BENS PROTEGITS		
BCIN	BCIN	BCIL
BCIL	Entorn de protecció	BPU
Entorn de protecció	Identificació conjunt	BCIN
Conjunt catalogat	BCIN	BPU
PATRIMONI AMBIENTAL URBÀ	BCIL	Entorn de protecció
BCIN	BPU	Ecoògic
BCIL		



PLA D'ORDENACIÓ URBANÍSTICA MUNICIPAL DE VIC
 AJUNTAMENT DE VIC. DEPARTAMENT DE TERRITORI. OFICINA DEL PLA

CATÀLEG DE BENS PROTEGITS DEL TERME MUNICIPAL DE VIC
 CO.02 Localització dels béns protegits
 FULL 0b

MODIFICACIÓ PUNTUAL 02 - ESMENNA ERRORS MATERIALS
 DESEMBRE 2020

