



Ajuntament de Vic



Vic,
ciutat a la
mesura humana

MODIFICACIÓ PUNTUAL DEL POUM DE VIC

MP01. ESMENA D'ERRORS MATERIALS DE LA DOCUMENTACIÓ DEL POUM

D.3. CATÀLEG DE MASIES, CASES RURALS I ALTRES CONSTRUCCIONS EN SÒL NO URBANITZABLE

Índex

1. MODIFICACIÓ DE L'APARTAT 1.6.1. DEL CATÀLEG DE MASIES, CASES RURALS I ALTRES CONSTRUCCIONS EN SÒL NO URBANITZABLE.....	2
2. MODIFICACIÓ DE DIVERSES FITXES DEL CATÀLEG DE MASIES, CASES RURALS I ALTRES CONSTRUCCIONS EN SÒL NO URBANITZABLE.....	6

CATÀLEG DE MASIES, CASES RURALS I ALTRES CONSTRUCCIONS EN SÒL NO URBANITZABLE MODIFICAT

La modificació puntual suposa l'ajust de diverses fitxes i de l'apartat 1.6.1 del Catàleg de masies, cases rurals i altres construccions en sòl no urbanitzable.

1. Modificació de l'apartat 1.6.1. del Catàleg de masies, cases rurals i altres construccions en sòl no urbanitzable

Es modifica l'apartat 1.6.1 del Catàleg de masies, cases rurals i altres construccions en sòl no urbanitzable, que passen a tenir el següent redactat:

1.6.1. Llistat de masies ordenades per zones:

LA GUIXA	codi	protecció
CAN CASSANY	A 001	
MOLÍ D'EN ROIG	A 002	
CAN CARBALLO -CAN CASTELLS	A 003	
GRANJA BARÓ	A 004	
CAN XUJO	A 005	
SERRARRICA	A 006	BCIL
EL TIÓ	A 007	
ELS VINYALS	A 008	BCIL
PLANES BONES	A 009	
CODINACHS	A 010	
EL BLANCH	A 011	BCIL
EL VERDAGUER	A 012	BCIL
TORRE D'EN BRU	A 013	
HORTA DE LA TORRE	A 014	
EL BARÓ -EL BARÓ MASOVERIA	A 015	BCIL
COMES VELLES	A 016	
LES COMES NOVES	A 017	
CAN SAGALÉS	A 018	
LA CASA NOVA D'EN ROIG	A 019	
LES ESTRIES	A 020	
CASA NOVA DEL MASET	A 021	
EL VERGÓS	A 022	
EL MASET CUMULADA	A 023	
CAN CREUET	A 024	
EL MATAÇÀ	A 025	
EL PUJOLAR		
CASANOVA DE L'OM	B 001	
MOLÍ D'EN SOLER	B 002	
LA RIERA	B 003	BCIL
MAS CAULARONS	B 004	
L'HOSTALET	B 005	
EL PUJOLAR -PALLISA - CAN BOU	B 006	BCIL / BCIL ermita
CAN BOULES – CAL ROS	B 007	BCIL
L'OM	B 008	BCIL
CAN CONILL	B 009	
EL PUNTÍ	B 010	BCIL

CAL CANONGE	B 011	
CAN RELAT	B 012	BCIL
CASTELL DEL PUJOLAR	B 013	
CAN RODÓ	B 014	BCIL
CAN PERIC	B 015	
CASETA DE FONTARNAU	B 016	
CAN FONTARNAU	B 017	BCIL / BCIL ermita
LA CARRERA	B 018	BCIL
LA TALLEDA	B 019	BCIL
CAN SOBREBOSC	B 020	
LA MIRANDA	B 021	BCIL
EL CASAL DE MUNTANYOLA	B 022	
CAN SALOU	B 023	BCIL
GRANJA MOLÍ D'EN SOLER	B 024	
CAN FORCADA	B 025	
GRANGES D'EN PUJOLAR	B 026	
GRANJES DE FONTARNAU	B 027	
CASANOVA DEL PUJOLAR	B 028	
ERMITA SENTFORES	B 029	BCIL

LA CODINA

LA TORRE DE LA TALAIA	C 001	
CAN TALAIA	C 002	
EL BLANQUEIG	C 003	
LA CODINA	C 004	BCIL / BCIL ermita
CAN SALGOT	C 005	
CAN GIRAPELLS	C 006	
SERRAMESTRE	C 007	-
EL MOLÍ D'EN CLARÀ	C 008	
EL CLARÀ	C 009	BCIL
LA CASETA D'EN CLARÀ	C 010	
LA CODINA NOVA	C 011	

ST JOAN DEL GALÍ

EL BOSCH	D 001	BCIL
CASANOVA DEL GALÍ	D 002	BCIL
LA ROQUETA	D 003	
EL CEL	D 004	
LA CASETA DE ST. JOAN DEL GALÍ –		
CASA NOVA DEL MIQUEL	D 005	BCIN/ BCIL/BCIL ermita
EL MOLÍ DEL GALÍ	D 006	BCIL
EL ROURE	D 007	BCIL
CASETA DE L'ARMENGOL	D 008	
EL FRANCH	D 009	BCIL
L'ARMENGOL	D 010	
EL PURGATORI O CASANOVA DE L'ARMENGOL	D 011	
LA CASANOVA DE PUIGORIOL	D 012	
CAN CAPDELL DE DALT- DE BAIX	D 013	
LA TALAIA DELS XIPRERS	D 014	
SANT RAMON DE DALT – DE BAIX	D 015	BCIL ermita
PUIGDASES	D 016	BCIL
FONTCOBERTA DE DALT- DE BAIX	D 017	BCIL
GATILLEPA	D 018	BCIL
MASFERRER	D 019	BCIL
FONT DE LA TEULA	D 020	

CAN CASSOLA	D 021
L'INFERN O LA CASANOVA DE PUIGORIOL	D 022
MAS SOLER	D 023
CASANOVA DE GATILLEPA O LA VINYETA	D 024
GRANJA PUIGORIOL O CASANOVA FONT DE LA TEULA	D 025

PLA DE SANT SEBASTIÀ

CAN TONEU	E 001	BCIL
LA CASA VELLA D'EN TONEU	E 002	
EL ROSSINYOL	E 003	
CAN HOMS	E 004	
SANT SEBASTIÀ	E 005	BCIL ermita
LES CASETES DEL BOTEI	E 006	BCIL
EL BOTEI	E 007	BCIL
EL SOLER BOTEI	E 008	BCIL
LA ROVIRA VELLA	E 009	BCIL
LA ROVIRA NOVA	E 010	
MAS ROTLLANS	E 011	
MAS CLIMENT	E 012	
MAS MATEU O GRANJA MATEU	E 013	

CTRA. DE MANLLEU

LA VAQUERIA DEL TINT	F 001	BCIL
EL MANOFRE	F 002	BCIL
L'ISERN	F 003	
LA PINEDA NOVA	F 004	
MAS RIAL	F 005	
LA TORRE DE LES PUSSES	F 006	
EL CORRAL DE LA TORRE	F 007	

CTRA. DE RODA

MOLÍ D'EN LLOBET	G 001	BCIL
SERRAT DE CAN TONEU	G 002	
LA CODINETA	G 003	BCIL
LA BURNIOLA VELLA	G 004	
EL TUSSELL	G 005	
CAN COMAMALA	G 006	BCIL
LA MORA	G 007	BCIL
CAN TOMÀS	G 008	
SANT MIQUEL GROS	G 009	
LA TORREBLANCA	G 010	

PONT DEL BRUGUER

L'HORTA DEL TUSSELL	H 001	
EL BRUGUER VELL	H 002	BCIL
LA TEULERIA	H 003	
CAN MUNNÈ	H 004	
CAN BENET	H 005	
CAN SARRETA	H 006	
EL MORUGULL	H 007	
MAS CABANAS	H 008	
EL CANTARELL	H 009	BCIL
EL MOLIST	H 010	
EL MOLÍ NOU	H 011	BCIL
LA TORRE NEGRA - NOVA	H 012	

CAN CASTELLS	H	013	
CAN SELLAS	H	014	
CAN REGÀS	H	015	
CAN SAURINA O CASETES BLANQUES 1-TRAMUNTANA	H	016	

SANT LLÀTZER

EL PAS DE LA MAMBLA	I	001	
CAN GASPARÓ	I	002	
MAS SANT LLÀTZER	I	003	BCIL ermita
MAS BERGUEDÀ	I	004	
CASA NOVA DE LA TORRE NEGRA	I	005	
CAN SEGALES	I	006	
MAS COMERMA	I	007	
CAN CASETA	I	008	
CAN RIAL	I	009	

CTRA. DE SANTA EUGÈNIA

LA SORRERA	J	001	
PUIGVENTÓS	J	002	
CASANOVA D'EN FERRER	J	003	
CAN SERRAHIMA	J	004	
CAN TORELLÓ	J	005	
PUIGSEGUR	J	006	BCIL
L'HORTA FONDA	J	007	
CASANOVA DE L'ISERN	J	008	
LA BARRACA	J	009	
CAN TRIVILLAS	J	010	
GRANGES DE PUIGDOLLERS	J	011	
LA FONT DE SANT PERE	J	012	

SERRA-DE-SENFERM

MAS JOAN	K	001	BCIL
LA TOLOSA NOVA O TOLOSA DE DALT	K	002	
CAN SUSTANTÓ	K	003	
CAN SIBIU	K	004	
CAN MARAVELLA	K	005	
SERRA XICA	K	006	
LA TOLOSA VELLA O TOLOSA DE BAIX	K	007	
EL GRACIÀ	K	008	BCIL
EL MAS GRAN	K	009	BCIL
LES GUARDIOLES	K	010	
CAL REI	K	011	
CAN BAIXERAS	K	012	
MAS RIERA	K	013	
MAS POU	K	014	
EL MAS NOU	K	015	
LA CASANOVA TORRE DE BENAGES	K	016	
LA TORRE DE BENAGES	K	017	
CAN DETES	K	018	
EL MERCÉ	K	019	
TORRE D'EN FRANC	K	020	
CAN FORCADA	K	021	

2. Modificació de diverses fitxes del Catàleg de masies, cases rurals i altres construccions en sòl no urbanitzable

Es modifiquen les fitxes A011, B019 i D007 del Catàleg de masies i altres construccions en sòl no urbanitzable, que passen a tenir el següent redactat:

LOCALITZACIÓ

Indret: Àrea de la Guixa

Adreça postal: -

ETRS89 (X): 436803

ETRS89 (Y): 4639976

DADES CADASTRALS

Identificació cadastral: 002211500DG3480001OZ

Polígon: 13

Parcel.la: 24

Superfície de la finca: -

Titularitat: Privada

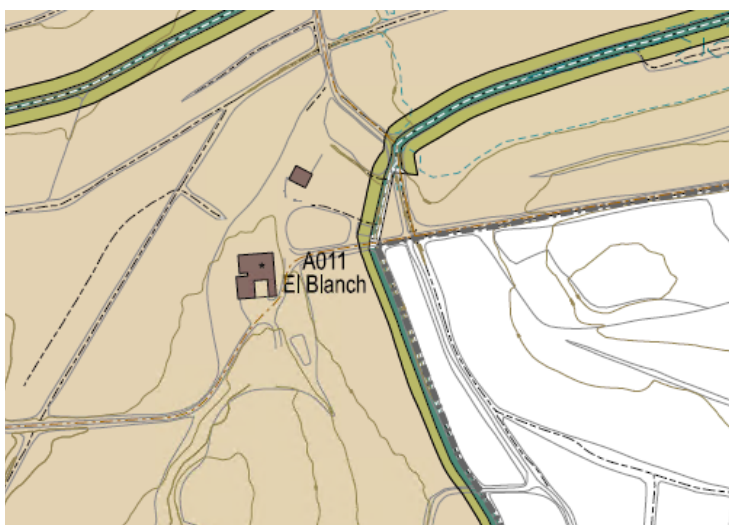
DADES URBANÍSTIQUES

Classificació del sòl: Sòl No Urbanitzable

Qualificació del sòl: clau N1a - Sòl de valor agrícola i ramader

Protecció actual: BCIL - fitxa patrimoni N004 M03 Àrea d'Expectativa Arqueològica - Àmbit 1. Fitxa Patrimoni N 000 003

Tipologia edificatòria: 2 H

Plànol informatiu:

■ CONJUNT PRINCIPAL

■ EDIFICACIONS AUXILIARS



Ortofotomatge



Conjunt principal



General

VOLUMETRIA, ENTORN PAISATGÍSTIC I ÈPOCA DE CONSTRUCCIÓ**IMPLANTACIÓ TERRITORIAL****Topografia:**

Situada en una petita elevació.

Hidrografia:

Hi transcorre un petit rec.

Descripció de l'entorn i del paisatge:

Entorn immediat ajardinat. Envoltada de camps de conreu i una petita zona boscosa al nord.

Accessibilitat masia (accés principal):

Camí rural no pavimentat en bon estat, accessible des del lateral de la C-17.

DESCRIPCIÓ DE LA VOLUMETRIA**General:**

Es tracta d'un volum compacte de planta rectangular, amb dos annexes adossats ortogonalment a la façana sud del cos principal. Tots ells formant una lliça davant la façana principal. A més, també hi ha un cos annex al nord-est de la finca.

Conjunt principal:

L'edificació originària correspon a la tipologia 2H*, de planta rectangular amb ampliacions amb tancament de lliça. Consta de planta baixa (cuina i corts), planta primera (habitacions), golfes i coberta de teula àrab, en dos vessants, amb el carener perpendicular a la façana principal.

Façanes fonamentalment planes, obertures agrupades en eixos verticals a la façana principal. Els materials són pedra tallada emmarcant algunes obertures. Acabats de façana arrebossats.

El coronament és amb ràfec inclinat amb colls vistos i biguetes travesseres.

Dues construccions annexes adossades ortogonalment a banda i banda de la façana principal, de diferent alçada creant una lliça. I un d'ells conté la porta d'accés.

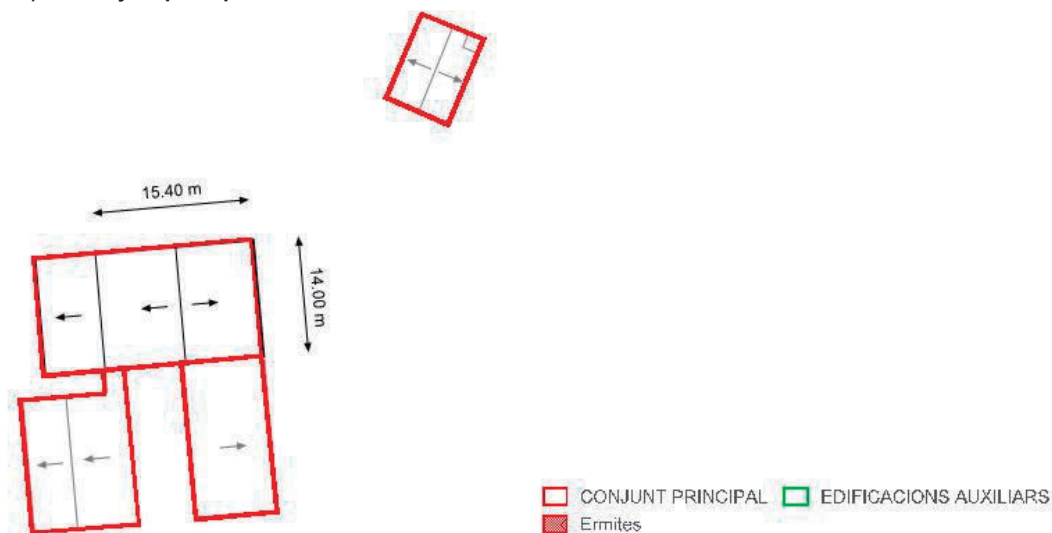
Un annex independent de la casa, que antigament havia estat un molí, funciona com a magatzem amb una sínia.

Tots ells amb façanes arrebossades i coberta amb teula àrab.

Edificacions auxiliars:

* veure annex

No n'hi ha

Croquis orientatiu (no normatiu) del conjunt principal:**DADES HISTÒRIQUES****Dates de construcció i descripció històrica:**

Anterior a l'any 1900

Dates de rehabilitació:

-

Publicacions:

Serveis de l'espai rural de Vic. Ajuntament de Vic / Fogatge de 1497 de Josep Iglesias, Fundació Salvador Vives Casajuana, Barcelona 1991 / Fogatge de 1553 de Josep Iglesias, Fundació Salvador Vives Casajuana, Barcelona 1979 / Nomenclator de la província de Barcelona, 1860 / Papers d'Història. Vic i Sa Plana, 1810 / Revista Ausa Volum I, pàg. 296-301, Jaume Pladelasala La parròquia de Sentfores / Pla especial de protecció del patrimoni arquitectònic i natural de Vic, sector fora muralles. Ajuntament de Vic

USOS ACTUALS**Ús actual finca:**

Producció vinculada a la finca : cultiu de cereals.

(2009)

Ús actual conjunt principal:

Habitatge, magatzems, garatge, cobert (antigament era un molí)

(2009)

Ús actual edificacions auxiliars:

(2009)

ESTAT DE CONSERVACIÓ, SERVEIS I SITUACIÓ DE RISC NATURAL**ESTAT DE CONSERVACIÓ DEL CONJUNT**

Bo / Millorable / Deficient

Conservació finca: Bo

Conservació conjunt principal: Bo

Conservació ed. auxiliars: Bo

Conservació camins accés: Bo

SERVEIS

Instal.lació elèctrica: -

Instal.lació aigua: -

Instal.lació telèfon: -

Instal.lació internet: -

Sistema depuració aigua: -

SITUACIÓ DE RISC NATURAL

Risc natural: -

JUSTIFICACIÓ I VALORACIÓ DE LES RAONS PER A LA SEVA RECUPERACIÓ I PRESERVACIÓ

El conjunt és interessant com a testimoni de les masies tipus 2H, amb el procés d'ampliació i construcció de lliça acabat. Es tracta d'una edificació força antiga. La seva protecció és important pel manteniment del patrimoni arquitectònic, artístic i històric de la zona. També pel control del medi i pel manteniment i desenvolupament de les estructures socials de la zona.

DETERMINACIONS NORMATIVES**Usos admesos al conjunt principal i a les edificacions auxiliars:**

Els usos al conjunt principal i a les edificacions auxiliars, venen definits a les normes urbanístiques

Condicions generals:

Segons regulació general de les normes urbanístiques.

Condicions específiques:

Es conservarà la composició de les façanes, els emmarcats de pedra de les obertures i la lliça. És d'aplicació la regulació específica de la fitxa N 000 003 del Catàleg de Patrimoni. És d'aplicació la regulació específica de la fitxa N 004 M03 del Catàleg de Patrimoni.



LOCALITZACIÓ

Indret:	Àrea del Pujolar
Adreça postal:	C/ Morgades nº14 5èB, Vic
ETRS89 (X):	434319
ETRS89 (Y):	4638211

DADES CADASTRALS

Identificació cadastral:	08299A015000230000SA
Polígon:	15
Parcel.la:	23
Superfície de la finca:	35,10 Ha
Titularitat:	Privada

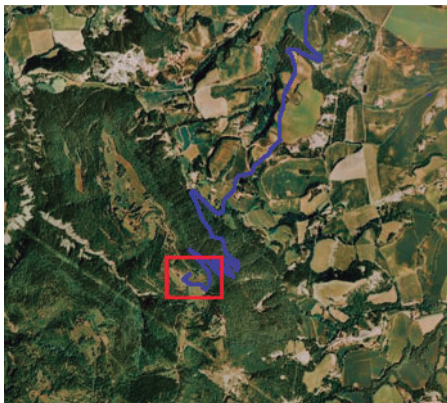
DADES URBANÍSTIQUES

Classificació del sòl:	Sòl No Urbanitzable
Qualificació del sòl:	clau N2c - Sòl de valor forestal ecològic-paisatgístic
Protecció actual:	BCIL, fitxa patrimoni N007 M10 Àrea d'Expectativa Arqueològica - Àmbit 1. Fitxa Patrimoni N 000 003
Tipologia edificatòria:	2 H basilical

Plànol informatiu:

CONJUNT PRINCIPAL

EDIFICACIONS AUXILIARS



Ortofotomatge



Conjunt principal



General

VOLUMETRIA, ENTORN PAISATGÍSTIC I ÈPOCA DE CONSTRUCCIÓ**IMPLANTACIÓ TERRITORIAL****Topografia:**

Ubicada a l'extrem oest del terme municipal de Vic. Situada dalt del serrat de la Talleda.

Hidrografia:

No hi transcorre cap riu ni riera.

Descripció de l'entorn i del paisatge:

Vegetació abundant, arbrat dispers i prat en entorn immediat. Zona forestal en àrea circumdant.

Accessibilitat masia (accés principal):

S'hi accedeix seguint l'antic camí de Muntanyola que enllaça cap al nord-est amb la BV-4316 al km 3,3.

DESCRIPCIÓ DE LA VOLUMETRIA**General:**

Es tracta d'unes ruïnes d'una antiga masia aïllada dalt d'una serra. Hi havia cossos adossats a la façana oest i nord, que ara mateix també estan en estat ruïnós.

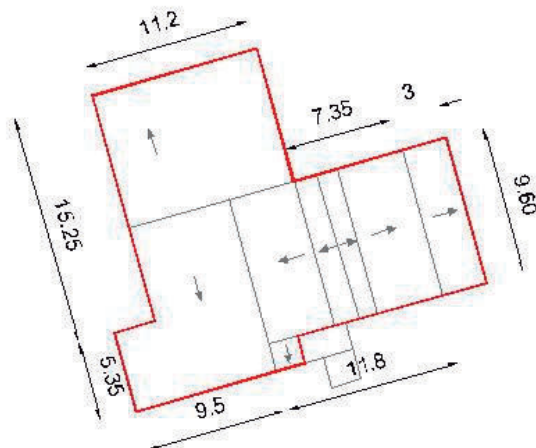
Conjunt principal:

L'edificació originària, segons una fotografia antiga, corresponia a la tipologia 2H* basilical, de planta rectangular. Constava de planta baixa, planta primera i golfes només en la part central més elevada i coberta de teula àrab, de dos vessants amb el carener perpendicular a la façana principal. Façanes planes amb pedra, amb el volum elevat que dominava per sobre de la composició de la façana principal, orientada a sud. El coronament era amb ràfec inclinat i amb lloses de pedra. Les obertures estaven agrupades marcant eixos verticals i emmarcades amb pedra tallada. Els annexes adossats estan també en estat ruïnós, però tenien el mateix caràcter tan pel que fa a façanes, com pel que fa a coberta. Al nord la pahissa i eixida, al sud el forn un pati i una cisterna, a l'oest un femer i a l'est un galliner.

Edificacions auxiliars:

* veure annex

No n'hi ha

Croquis orientatiu (no normatiu) del conjunt principal:

CONJUNT PRINCIPAL
 EDIFICACIONS AUXILIARS
 Ermites

**DADES HISTÒRIQUES****Dates de construcció i descripció històrica:**

s. XVII

Dates de rehabilitació:

-

Publicacions:

Serveis de l'espai rural de Vic. Ajuntament de Vic.
 Revista AUSA Volum I, pàg. 296-301, Jaume Pladelasala La parròquia de Sentfores
 Pla especial de protecció del patrimoni arquitectònic i natural de Vic, sector fora muralles. Ajuntament de Vic
 Diplomataris de la Catedral de Vic. Segle XI

USOS ACTUALS**Ús actual finca:**

Aprofitament del sòl llaurable amb sembra de ferratge, i aprofitament de pastures en prats naturals.

(2009)

Ús actual conjunt principal:

Està abandonat. No té cap ús específic.

(2009)

Ús actual edificacions auxiliars:

Està abandonat. No té cap ús específic.

(2009)

ESTAT DE CONSERVACIÓ, SERVEIS I SITUACIÓ DE RISC NATURAL**ESTAT DE CONSERVACIÓ DEL CONJUNT**

Bo / Millorable / Deficient

Conservació finca:	Deficient
Conservació conjunt principal:	Deficient
Conservació ed. auxiliars:	Deficient
Conservació camins accés:	Millorable

SERVEIS

Instal.lació elèctrica:	FECSA
Instal.lació aigua:	Aigües Vic SA
Instal.lació telèfon:	No
Instal.lació internet:	No
Sistema depuració aigua:	No

SITUACIÓ DE RISC NATURAL

Risc natural: -

JUSTIFICACIÓ I VALORACIÓ DE LES RAONS PER A LA SEVA RECUPERACIÓ I PRESERVACIÓ

L'edifici és l'exemple més pur de la masia basilical tipus 2H i una mostra del sistema constructiu i d'ús de materials i elements arquitectònics. Es tracta d'una masia en estat ruïnós, testimoni de les masies de la seva mateixa tipologia. La seva recuperació i rehabilitació és important pel manteniment del patrimoni arquitectònic, històric i social de la zona. També pel manteniment de les estructures econòmiques de la zona i per la protecció del medi.

DETERMINACIONS NORMATIVES**Usos admesos al conjunt principal i a les edificacions auxiliars:**

Els usos al conjunt principal i a les edificacions auxiliars, venen definits a les normes urbanístiques

Condicions generals:

Segons regulació general de les normes urbanístiques.

Condicions específiques:

Es podrà reconstruir la mateixa volumetria que aquella que documentalment es pugui provar que existia en origen, i no s'admetran ampliacions de la mateixa.

La finca es troba situada dins o al límit d'una "Àrea d'interès faunístic i florístic", i dins d'hàbitats d'interès comunitari.

És d'aplicació la regulació específica de la fitxa N 000 003 del Catàleg de Patrimoni.

És d'aplicació la regulació específica de la fitxa N 007 M10 del Catàleg de Patrimoni.



LOCALITZACIÓ

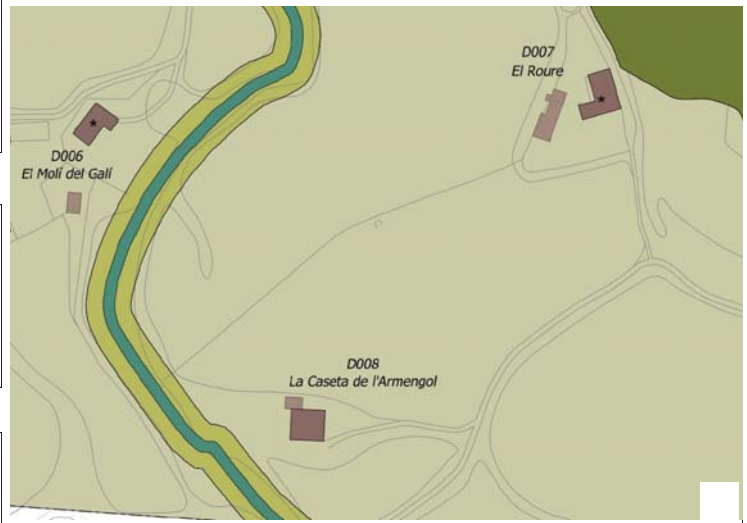
Indret:	Àrea de Sant Joan del Galí
Adreça postal:	Ctra. Prats, bústia 1202 can camplona n°16
ETRS89 (X):	434575
ETRS89 (Y):	4642088

DADES CADASTRALS

Identificació cadastral:	000504800DG34A0001TS
Polígon:	03
Parcel.la:	68
Superfície de la finca:	-
Titularitat:	Privada

DADES URBANÍSTIQUES

Classificació del sòl:	Sòl No Urbanitzable
Qualificació del sòl:	clau N2e - Sòl de valor agrícola i paisatgístic. Mosaic
Protecció actual:	BCIL - fitxa patrimoni N008 M04 Àrea d'Expectativa Arqueològica - Àmbit 1. Fitxa Patrimoni N 000 003
Tipologia edificatòria:	2 G

Plànol informatiu:


Ortofotomatge



Conjunt principal



General

VOLUMETRIA, ENTORN PAISATGÍSTIC I ÈPOCA DE CONSTRUCCIÓ**IMPLANTACIÓ TERRITORIAL****Topografia:**

Situada al pla Sant Joan del Galí, sota el vessant oest d'un serrat.

Hidrografia:

Per l'oest hi transcorre la riera de Sant Joan del Galí.

Descripció de l'entorn i del paisatge:

Jardí, arbrat i vegetació dispersa i camps de conreu en entorn immediat. Zona agrícola i forestal en àrea circumdant.

Accessibilitat masia (accés principal):

Camí rural que enllaça, direcció est, amb la C-25D al km 3.

DESCRIPCIÓ DE LA VOLUMETRIA**General:**

Es tracta d'una cos de planta rectangular amb un cos adossat a la façana oest formant una L. A l'oest de la finca hi ha un cobert agrícola.

Conjunt principal:

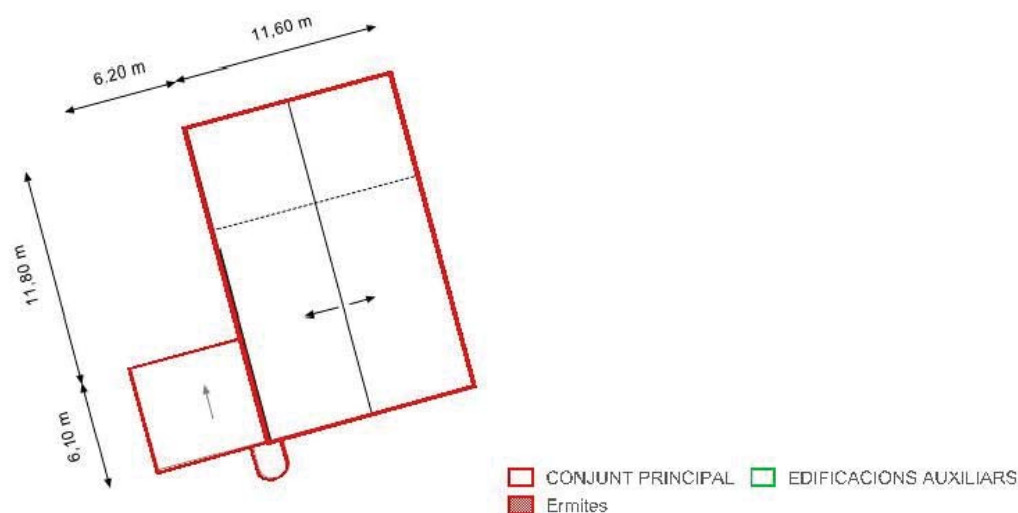
L'edificació originària correspon a la tipologia 2G* de planta rectangular. Consta de planta baixa, planta primera i planta segona i coberta de teula àrab, de dos vessants, amb el carener perpendicular a la façana principal. Ha estat reformada recentment, tot mantenint la seva estructura i elements arquitectònics originals, tot completant la part posterior de l'edificació. Les façanes són planes, amb obertures que marquen dos eixos verticals i gradació típica de mides. El coronament és amb ràfec inclinat amb colls de fusta i fragment de ràfec amb lloses de pedra a oest. S'ha reformat recentment combinant les façanes de pedra, tàpia i totxo. Emmarcaments principals amb pedra tallada, baranes i reixes de forja. Portal principal amb brancals i llinda de pedra.

Una construcció rectangular de planta baixa i planta primera, aquest últim amb porxo, adossada a la façana oest del cos originari.

Edificacions auxiliars:

* veure annex

Hi ha un cobert aïllat al sud-oest de la finca, de planta baixa, amb façana de totxana i coberta d'uralita.

Croquis orientatiu (no normatiu) del conjunt principal:**DADES HISTÒRIQUES****Dates de construcció i descripció històrica:**

La casa té senyals de nombroses reformes. Llinda amb la data 1731.

Dates de rehabilitació:

-

Publicacions:

Serveis de l'espai rural de Vic. Ajuntament de Vic.

Pla especial de protecció del patrimoni arquitectònic i natural de Vic, sector fora murallles. Ajuntament de Vic

Revista AUSA, Jaume Pladelasala Parroquias Vicenses de Riuprimer

USOS ACTUALS**Ús actual finca:**

-

Ús actual conjunt principal:

(2009)

Habitatge de segona residència, magatzem

Ús actual edificacions auxiliars:

(2009)

Llenyer

(2009)

ESTAT DE CONSERVACIÓ, SERVEIS I SITUACIÓ DE RISC NATURAL**ESTAT DE CONSERVACIÓ DEL CONJUNT**

Bo / Millorable / Deficient

Conservació finca:	Bo
Conservació conjunt principal:	Bo
Conservació ed. auxiliars:	Millorable
Conservació camins accés:	Bo / Millorable

SERVEIS

Instal.lació elèctrica:	FECSA
Instal.lació aigua:	Aigües Monellots
Instal.lació telèfon:	No
Instal.lació internet:	No
Sistema depuració aigua:	Fossa sèptica

SITUACIÓ DE RISC NATURAL

Risc natural: -

JUSTIFICACIÓ I VALORACIÓ DE LES RAONS PER A LA SEVA RECUPERACIÓ I PRESERVACIÓ

L'edifici és interessant com a mostra dels tipus repetitius de les masies del terme, com a testimoni dels sistemes constructius, pels elements arquitectònics que s'han utilitzat; i com a mostra de la construcció annex a la façana oest.

Es tracta d'una construcció força antiga la preservació i conservació de la qual és important pel manteniment del patrimoni arquitectònic i històric de la zona. També pel control del medi, així com per la conservació de les estructures socials, en sòl rural, de la zona.

DETERMINACIONS NORMATIVES**Usos admesos al conjunt principal i a les edificacions auxiliars:**

Els usos al conjunt principal i a les edificacions auxiliars, venen definits a les normes urbanístiques

Condicions generals:

Segons regulació general de les normes urbanístiques.

Condicions específiques:

Es conservarà la composició de les façanes, els emmarcaments i llindes de pedra de les obertures i les baranes i reixes de forja.

És d'aplicació la regulació específica de la fitxa N 000 003 del Catàleg de Patrimoni.

És d'aplicació la regulació específica de la fitxa N 008 M04 del Catàleg de Patrimoni.

